

Umhverfis- og auðlindaráðuneytið
Skuggasund 1
150 REYKJAVÍK

Garðabær, 2.7.2021
Tilvísun: 202106-0033
SS
ss/la/ias

Efni: Mat á verndargildi fyrir þjóðlendur í Skaftárhreppi og Ásahreppi

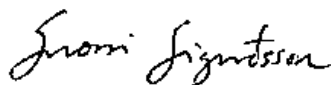
Í erindi til Náttúrufræðistofnunar Íslands þann 21. júní 2021 óskaði umhverfis- og auðlindaráðuneytið eftir því að stofnunin legði mat á verndargildi náttúruminja innan þriggja svæða á þjóðlendum nálægt Vatnajökulþjóðgarði. Tilfnið er möguleg stækkun þjóðgarðsins í samráði við sveitarfélög. Þjóðlendusvæðin þrjú eru í Þingeyjarsveit, Ásahreppi og Skaftárhreppi (eitt samtengt svæði) og í Múlaþingi (sjá yfirlitskort í viðauka).

Meðfylgjandi þessu bréfi er annar hluti samantektar Náttúrufræðistofnunar um mat á verndargildi þessara þriggja svæða og fjallar um verndargildi jarðminja, landslags og lífríkis í þjóðlendum vestur og suðvestur af Vatnajökulþjóðgarði er tilheyra Skaftárhreppi og Ásahreppi.

Um er að ræða grunngreiningu á verndargildi sem byggist á fyrirbyggjandi gögnum frá Náttúrufræðistofnun Íslands og fleiri aðilum. Þörf er á frekari rannsóknnum og öðrum athugunum á náttúrufari og verndargildi þess víða innan svæðisins sem til skoðunar er. Í ljósi þekkingarstöðu og þess að Náttúrufræðistofnun hafði frekar stuttan tíma til að vinna samantektina ber að taka fram að ekki má líta á þetta sem tæmandi mat á verndargildi svæðisins.

Samantektin er unnin af undirrituðum, Lovísu Ásbjörnsdóttur jarðfræðingi og Ingvari Atla Sigurðssyni jarðfræðingi á sviði náttúruverndar.

Fyrir hönd Náttúrufræðistofnunar Íslands
Virðingarfyllst,



Snorri Sigurðsson
Sviðsstjóri náttúruverndar



Þjóðlendur í Skaftárhreppi og Ásahreppi. Mat á verndargildi náttúruminja.

Afmörkun svæðis

Um er að ræða mjög víðfeðmt svæði en þjóðlendur Skaftárhrepps teygja sig frá Mýrdalsjökli í vestur austur að Vatnajökli. Lítil hluti nyrst norðan Tungnaár tilheyrir Ásahreppi. Sunnan og austan Tungnaár eru þjóðlendur Skaftárhrepps í skika sem tilheyrir ekki Vatnajökulsþjóðgarði frá Tungnaárjökli í norðaustri að Fjallabaksleið nyrðri í suðvestri. Vesturhluti svæðisins afmarkast af vatnasviði Hólmsár suðaustan Friðlands að Fjallabaki, vesturhluta Eldgjár og þegar sunnar er komið af austurhluta Mýrdalsjökuls en norðausturhluti jökulsins er innan þjóðlenda. Suðurendi svæðisins miðast við Leirá norðan Kötlujökuls, þjóðlendumörkin fylgja síðan Hólmsá norður að Svartahnúksfjöllum. Suðausturhluti þjóðlendunnar nær austur yfir Skaftá yfir Lauffellsmýrar og austur að Hverfisfljóti. Suðurmörkin í þessum hluta miðast við þar sem þjóðlenda mætir nytjajörðum í Skaftártungu eða Síðu sem er töluvert norðar en vestan við Hólmsá. Sjá kort af þjóðlendunum á bls. 8.

Almennt um jarðminjar og landslag

Jarðfræðin innan þjóðlendu í Skaftárhreppi er nokkuð vel þekkt og þar er fjölbreytileiki jarðminja mikill. Landslag svæðisins er stórbrotið og fjölbreytt, með jökla, jökulár, lindár og gosmyndanir. Mikil litadýrð fylgir landslaginu s.s. rautt gjall, svartur vikur, hvítir jöklar og grænar grundir.

Þjóðlendan er innan Austurgosbeltisins og í næsta nágrenni eru stór eldstöðvakerfi, eins og Bárðarbunga, Grímsvötn, Torfajökull og Katla, og hafa þau ásamt jöklum og jökulám, myndað og mótað landsvæðið. Töluverð eldvirkni hefur verið á svæðinu bæði á síðari hluta ísaldar og á nútíma og á svæðinu eru þykk lög af gjósku, sérstaklega frá gosunum í Eldgjá og Veiðivötnum. Gjóskulagarannsóknir innan Austurgosbeltisins hafa gefið jarðvísindunum mikilvægar upplýsingar um gerð og framgang eldgosa frá landnámi, auk þess að tímasetja jarðmyndanir, sem hefur reynst afar mikilvægt bæði fyrir jarðfræði og fornleifafræði á Íslandi.

Móbergshryggir og langar gossprungur eru mjög áberandi landform innan svæðisins og hafa þær sömu stefnu í samræmi við gliðnun gosbeltisins frá SV til NA. Inn á milli þessara hryggja eru oft flatbotna dalir þaktir hraunum, vikrum, söndum með jökulám, t.d. Tungnaá, eða stöðuvötnum, t.d. Langisjór. Móbergshryggirnir milli Tungnaár og Lakagíga eru einstakar jarðminjar á lands- og heimsvísu.

Óvenju margar gerðir gíga er að finna á Austurgosbeltinu, sem eru vel varðveittir, og eins er bergfræði gosmyndana mjög áhugaverð. Þá eru á svæðinu afar jarðfræðilega merkilegar gosmyndanir frá sögulegum tíma (gígar, hraun, gervígígar, hraunhellar o.fl.) sem mikilvægt er að vernda heildstætt, svo sem Eldgjá með Eldgjárahrauni frá 938, Veiðivatnagígar með Veiðivatnahrauni frá 1477 og Lakagígar með Skaftáreldahrauni frá 1783-1784 (Snorri Baldursson o.fl. 2006). Fyrir utan Veiðivatnasvæðið, þá hefur hluti af þessum einstöku gosmyndunum á landsvísu nú þegar verið friðlýst, en ekki heildstætt.

Kaldar lindir (uppsprettur) finnast víða innan svæðisins og hafa þær alþjóðlegt mikilvægi. Frekari rannsóknir og kortlagningu vantar til að fá yfirlit yfir útbreiðslu linda innan svæðisins.

Almennt um gróðurfar og vistgerðir

Gróðurfar svæðisins hefur mótast af áhrifum frá eldvirkni svæðisins og veðurfari sem einkennist af mikilli úrkomu og tiltölulega háum sumarhita. Auðnir einkenna þann hluta svæðisins sem liggur hærra á víðernunum næst Vatnajökli, en þegar neðar dregur eru svæði víða vel gróin. Gróðurfar er fjölbreytt og sérstakt því það einkennist af víðáttumiklum mosagróðri, sem sennilega er hvergi á landinu eins ríkjandi (Snorri Baldursson o.fl. 2006).

Móbergsfjöll í kringum Tungnaá eru mosagróin í hlíðum en á milli þeirra eru mest lítt grónir melar, vikrar, sandar og jökulurðir. Þó finnast votlendisblettir í kringum uppsprettur einkum í kringum Lónakvísl og í Faxasundum. Við farveg Tungnaár er nokkuð um leirur eða blautar áreyrar sem áin flæmist um þegar hún er í vexti.

Á neðri svæðum er gróðurhulan nokkuð samfelld einkum næst byggðinni í Skaftártungu. Lítt eða ógróið land er í vesturjaðri svæðisins í námunda við Mýrdalsjökul. Þar eru sandar, hraun og melar. Víðs vegar eru blásnir melar þar sem áveðra er á hæðum. Í fjalllendi sem gnæfir enn hærra er lítt eða ógróið stórgrýtt land. Augljósasta dæmið um það er í Svartahnjúksfjöllum (Sigurður H. Magnússon o.fl. 2002).

Ríkjandi vistgerðir á grónari svæðum eru mos-, mó- og hraunlendisvistgerðir. Mosamóavist er mjög útbreidd og ríkjandi í heiðalandi á syðri hluta svæðisins, melagambrovist er hins vegar mest í fjallshlíðum og á uppgrónum melum en breiskjuhraunavist er einkennandi vistgerð í Skaftáreldahrauni. Hélumosavist finnst víða á Eldgjásvæðinu og er algeng í Faxasundum.

Sjaldgæfar mosa- og fléttutegundir hafa fundist á svæðinu (Snorri Baldursson o.fl. 2006). Ein flétta, *Stereocaulon uliginosum*, er á valista. Engar háplöntutegundir á valista finnast á svæðinu (Sigurður H. Magnússon o.fl. 2002).

Almennt um dýralíf

Dýralíf hefur ekki verið kannað heildstætt en er ágætlega þekkt á minni svæðum t.d. við Hólmsá. Alls er vitað um 27 tegundir varpfugla á afréttum Skaftártungu og Síðumanna (Sigurður H. Magnússon o.fl. 2002). Algengir mófuglar, svo sem heiðlóa, þúfutittlingur og snjótittlingur, eru einkennistegundir og er fuglalíf víðast hvar fremur strjált og fábreytt. Tegundir sem velja lítt gróin svæði fyrri varp eins og sandlóa og steindepill finnast allvíða (Borgþór Magnússon o.fl. 2009). Nokkuð er um anda- og gæsavarp meðfram ám einkum straumönd og heiðagæs. Þá er helsingjavarp í hólum í Hólmsá sem fer stækkandi (Kristinn Haukur Skarphéðinsson og Svenja N. V. Ahauge, 2009). Fálki verðir allvíða en strjált sem og hrafn og smyrill. Rjúpu er að finna víða en er hvergi mjög algeng. Í votlendum verpa lóupræll og fleiri vaðfuglategundir t.d. óðinshani og spói (Áslaug Elmarsdóttir o.fl. 2012).

Smádýrafánan er lítið þekkt nema á nokkrum rannsóknarsvæðum t.d. við Einhyrning og á Lakasvæðinu innan Vatnajökulsþjóðgarðs. Lítið er um fágætar tegundir. Smádýralíf hefur verið kannað í Hólmsá og Skaftá og er ekki ósvipað því sem finnst í jökulám á norður- og austurlandi. Rykmý eru ríkjandi meðal botndýra í ánum (Erla Björk Örnólfsdóttir o.fl. 2003). Bleikja finnst í Hólmsá neðan við Hólmsárfoss og í Tungná er bæði bleikja og urriði (Snorri Baldursson o.fl. 2006).

Verndaðar náttúruminjar

Tvö svæði á núgildandi náttúruminjaskrá eru innan afmörkunar þjóðlendusvæðisins en ná einnig inn í Vatnajökulsþjóðgarð:

706. Eldgjá, V-Skaftafellssýslu. (1) Eldgjá á Skaftártungvafrétti milli Gjátinds og Svartahnúksfjalla. Til norðausturs ræður lína úr Gjátindi í Skaftá á móts við Skælinga. Til austurs ræður Skaftá niður að brú á Syðri-Ófæru og þaðan lína um hátind Bláfjalls suðvestur í Öldufell. Til vesturs ræður lína úr Öldufelli um Svartafell í Svartahnúk. (2) Eldgjá er hluti af um 40 km langri gossprungu sem vitnar um stórkostleg eldsumbrot á nútíma. Stórbrotið og fjölbreytt landslag. Vinsælt útivistarsvæði. Æskilegt er að tengja svæðið Friðlandi að Fjallabaki.

760. Grænifjallgarður, V-Skaftafellssýslu. (1) Fjallgarðurinn á milli Tungnár og Eldgjár. Til norðvesturs ráða Tungná og austurmörk Friðlands að Fjallabaki. Til suðurs ræður lína úr Torfajökli austur í Svartahnúk. Til austurs og norðurs ráða norðvesturmörk svæðis nr. 706 og lína úr Gjátindi í Sveinstind og þaðan í Jökulvatn. (2) Stórbrotið og fjölbreytt landslag. Vinsælt útivistarsvæði. Æskilegt er að tengja svæðið Friðlandi að Fjallabaki.

Fjögur svæði sem Náttúrufræðistofnun Íslands hefur tilnefnt fyrir framkvæmdaáætlun (B-hluta) náttúruminjaskrár eru að hluta innan afmörkunar þjóðlendusvæðisins:

Hólmsá: Svæðið er tilnefnt vegna ferskvatnsvistgerða. Lindá sem kemur upp í Hólmsárbotnum suðaustur af Torfajökli. Í hana falla miklar lindir, þar á meðal Brytalækir að vestan og eins jökulkvíslar undan Mýrdalsjökli, uns hún sameinast Kúðafljóti við austurmörk Mýrdalssands. Hólmsá rennur víða í gljúfrum og í ánni eru fjölmargir hólmar og nokkrir fossar. Töluvert helsingjavarþ er á svæðinu. Staðbundin bleikja að Hólmsárfossi, en áin virðist fisklaus þar fyrir ofan. Fjölbreytt vatnakerfi með lindarlækjum auk jökulvatns. Stór hluti Hólmsár liggur innan þjóðlendna Skaftárhrepps en ekki allur austurbakki árinna sem einnig er lagt til að vernda. Sjá: [Hólmsá | Náttúrufræðistofnun Íslands \(ni.is\)](#).

Lauffellsmýrar: Svæðið er tilnefnt vegna vistgerða á landi. Viðáttumestu rimamýrar á landinu og sjaldgæf vistgerð. Rimamýrar einkennast af áberandi mynstri langra rima og forblautra flóalægða og tjarna á milli sem liggja þvert á eða lítilsháttar í sveig undan landhalla. Á rimum vex mólendis- og deiglendisgróður en flóagróður í lægðum. Rimamýrar eru fremur frjósamar og fuglalíf þeirra er talið allríkulegt. Stærstur hluti mýranna er innan þjóðlendna Skaftárhrepps en hluti stendur utan þeirra. Sjá: [Lauffellsmýrar | Náttúrufræðistofnun Íslands \(ni.is\)](#).

Veiðivötn-Vatnaöldur: Svæðið er tilnefnt vegna jarðminja. Þar eru gígararðir í mesta eldstöðvakerfi landsins og upptök margra af mestu hraungosum landsins á nútíma. Eldstöðvakerfi Bárðarbungu er mesta eldstöðvakerfi landsins. Það liggur yfir miðju heita reitsins og segja má að þar liggi mið-Atlantshafshryggurinn í gegn um heita reitinn. Í þessu kerfi hafa runnið mörg af mestu hraungosum landsins á nútíma. Mjög áhugavert samspil við Torfajökulsmegineldstöðina. Jarðminjasvæðið er einstakt á heimsvísu og hefur bæði mjög hátt vísindagildi og fræðslugildi. Svæðið er heildstætt, lítt raskað og hefur þannig hátt gildi sem landslag. Þar er mikil víðernisupplifun. Lítill hluti svæðisins er innan þjóðlendna Ásahrepps og Skaftárhrepps. Sjá: [Veiðivötn–Vatnaöldur | Náttúrufræðistofnun Íslands \(ni.is\)](#)

Torfajökull: Svæðið er tilnefnt vegna vistgerða á landi og ferskvatnsvistgerða. Háhitasvæðið, sem kennt er við Torfajökul, er það stærsta og öflugasta á landinu og er hveravirkni mikil á svæðinu. Landið liggur hátt, landslag er fjölbreytt og er svæðið fjöllótt, gilskorið og skriðurunnið. Stór hluti svæðisins er nú þegar friðaður sem Friðland að fjallabaki. Jarðhitavistgerðir eru fjölbreyttar á svæðinu og setja allmikinn svip á það. Til staðar eru jarðhitavistgerðirnar fjórar og í þeim þrífast háplöntutegundirnar grámygla og naðurtunga sem einungis finnast við jarðhita. Töluvert yfirborðsvatn er á svæðinu sem er fremur sjaldgæft á háhitasvæðum. Víða eru því jarðhitalækir og er fjölbreytni þeirra mikil m.t.t. efna- og eðlisþátta og endurspeglast það í lífríki þeirra. Af öðrum mikilvægum vistgerðum finnst starungsmýravist á svæðinu. Lagt er til að stækka Friðlandið að Fjallabaki. Hluti þeirrar stækkunar er innan þjóðlendu Skaftárhrepps. Sjá: [Torfajökull | Náttúrufræðistofnun Íslands \(ni.is\)](#).

Innan þjóðlendusvæðisins er töluvert um náttúruminjar sem falla undir 61. grein laga um náttúruvernd nr. 60/2013 um sérstaka verndun. Meðal annars:

- Nútímahraun t.d. Skaftáreldahraun og Eldgjárhraun.
- Forsöguleg hraun t.d. Núpahraun og eldri Eldgjárhraun.
- Gígararðir t.d. í Eldgjá og Kambagígar.
- Gjall- og klepragígar t.d. í Eldgjárhrauni.
- Gervigígar t.d. í Skaftáreldahrauni.
- Hellasvæði í Skaftáreldahrauni.
- Fossar í Hólmsá og víðar.
- Heitar laugar t.d. Strútslaug.
- Kaldar lindir.
- Hálendisvötn og tjarnir stærri en 1.000 m² að flatarmáli
- Votlendi svo sem hallamýrar, flæður og flóar 20.000 m² að flatarmáli eða stærri

Katla jarðvangur, hnattrænn jarðvangur UNESCO

Þjóðlendan er innan Kötlu jarðvangs sem var stofnaður árið 2010, fékk aðild að European Geoparks Network árið 2011 og innleiðingu í UNESCO Global Geoparks (hnattrænnir jarðvangar UNESCO) árið 2015. Þrjú sveitarfélög standa á bak við Kötlu jarðvang og þau eru Skaftárhreppur, Mýrdalshreppur og Rangárþing eystra.

Hlutverk hnattrænna jarðvanga UNESCO er að:

- stuðla að verndun mikilvægra jarðminja, náttúru og menningararfs og
- að íbúar jarðvanganna tileinki sér ábyrgð á framantölu
- auk þess sem áhersla er lögð á að efla innra hagkerfi viðkomandi svæða.

Aðaláhersla í starfi jarðvangs er fræðsla um staðbundna jarðsögu, jarðminjar, náttúrufar og menningarsögu svæðisins. Þá er hvatt til jákvæðrar byggðaðróunar með því að styðja við sjálfbæra nýtingu ofantalinna auðlinda. Mikil áhersla er á sjálfbæra þróun í starfi jarðvanga og vinna UNESCO hnattrænir jarðvangar m.a. með því að uppfylla heimsmarkmið Sameinuðu Þjóðanna.

(<https://www.katlageopark.is/media/107081/A1438-023-U01-Katla-UNESCO-Global-Geopark-Greinargerð-Alta-462020.pdf>).

Staðir verðmætra og áhugaverðra náttúruminja

Eftirfarandi er listi yfir og umfjöllun um tiltekna staði þar sem finna má merkilegar náttúruminjar svo sem jarðminjar, landslag, vistgerðir, búsvæði fugla, sjaldgæfar plöntur og fleira sem Náttúrufræðistofnun Íslands metur að hafi miðlungs, hátt eða mjög hátt verndargildi. Hver staður fær tiltekið númer sem vísar í merkingu á skýringarkorti á bls. 8.

S01 Móbergshryggir, Kattarhryggir

Langir móbergshryggir einkenna Austurgosbeltið milli Torfajökuls í suðri og Vatnajökuls í norðri, en til vesturs afmarkast þeir af Snjóöldufjallgarði og Lakagígum í austri. Hryggirnir mynduðust á ísöld við sprungugos undir jökli. Þetta eru margir tugir gosmyndana (goseininga) af mismunandi aldri sem eiga það sameiginlegt að hlaðast upp í stefnu rekbeltisins, þ.e. frá suðvestri til norðausturs. Hæð þeirra getur verið allt að 350 m yfir nærliggjandi umhverfi. Reglulegustu og lengstu hryggirnir eru: Kattarhryggir, nánast samfelldur, 45 km langur og þráðbeinn móbergshryggur á austurbakka Tungnár; Grænifjallgarður er um 34 km langur hryggur sem liggur að stórum hluta með norðvesturbakka Langasjávar; Skuggafjallahryggurinn er talinn um 44 km á lengd, en liggur að hluta ofan á Græna fjallgarðsmýnduninni; Fögrufjöll eru um 30 km langur og nær samfelldur móbergshryggur. Sumir þessara hryggja hverfa undir Vatnajökul. Þetta eru stórfenglegustu móbergshryggir landsins og þeir eru einstakir á heimsvísu. Svæði er að hluta til innan Vatnajökulshryggjar og að hluta til á náttúruminjasrá. (Snorri Baldursson o.fl. 2006). Náttúrufræðistofnun Íslands hefur bent á nauðsyn þess að friða móbergshryggina og með því að bæta við þjóðlendu við Vatnajökulshryggjar fæst heildstæð verndun á þessa merku móbergshryggi suðvestan við Vatnajökul.

S02 Laufbalavatnshellar

Hraunhellar í Skaftáreldahrauni. Austasta hrauntingan sem rennur til suðurs á milli Miklafells og Hnútu. Rennur meðal annars umhverfis eldri gíga austan við Laufbalavatn (vestasti hluti Rauðhóla) og þar er mikið hellasvæði, Laufbalavatnshellar.

S03 Hellar við Miklafell

Hraunhellar í Skaftáreldahrauni. Austasta hrauntingan sem rennur til suðurs á milli Miklafells og Hnútu.

S04 Gervigigar við Brytlæki

Í samantekt um jarðminjar í vinnu við Rammaáætlun er nefnt „gervigígakraðak“ við Brytalæki (<https://www.ramma.is/media/verdmaetamat/Eink-jardfr-vatnsafl-FS.pdf>). Ekki hafa fundist heimildir fyrir þessum gervigígum og þarf að skoða nánar.

S05 Hellar í Eldhrauni

Tvö þekkt hellasvæði eru sunnar í Skaftáreldahrauni en Laufbalavatnshellar og hellarnir við Miklafell. Það nyrðra nær suður fyrir Þjóðlenduna inn á land Brattlands og Dalshöfða en syðra svæðið sem er töluvert umfangsminna er alfarið í landi Brattlands.

S06 Rauðibotn

Rauðibotn er hluti af Eldgjá og er við útfallið úr Hólmsárlóni, formfögur myndun og áhugaverður staður. Fossaröð er í Hólmsá þar sem hún er að grafa sig í gegnum gosmyndanir Eldgjár.

S07 Eldgjá

Eldgjárgosið kringum árið 938 var hamfaragos sem hafði mikla eyðileggingu í för með sér á Íslandi og áhrif erlendis vegna veðurfarsbreytinga. Kvikan kom úr Kötlueldstöðvakerfinu og opnaðist um 75 km löng sprunga frá Mýrdalsjökli og til norðausturs að Vatnajökli. Talið er að gjóska frá Eldgjá sé um 5-7 km³.

Eldgjá er að mestu innan Vatnajökulspjóðgarðs þ.e. allur norðurhluti sprungunnar, Kambagígar og gígar við Stakafell. Þeir hlutar Eldgjársprungunnar sem myndu bætast við eru margir jarðfræðilega áhugaverðir staðir s.s. Rauðbotn (S06), vinsæll köfunarstaður „Tár Óðins“, og svo syðsti hluti sprungunnar sem er gígaröð norður af Öldufelli sem gengur inn undir Mýrdalsjökul. Með stækkun Vatnajökulspjóðgarðs yrði Eldgjársprungan í heild sinni friðuð, allt frá upptökum í Mýrdalsjökli að Vatnajökli.

S08 Strútslaug

Strútslaug er afskekkt en vinsæl baðlaug norðvestur af Hólmsárbotnum undir hlíðum Tungnárjökuls. Strútslaug er rétt utan við líparítségvæði frá Torfajökulseldstöðinni en talið er mikilvægt að stækka Friðland að Fjallabaki svo að það nái yfir alla eldstöðina.

S09 Mælifell

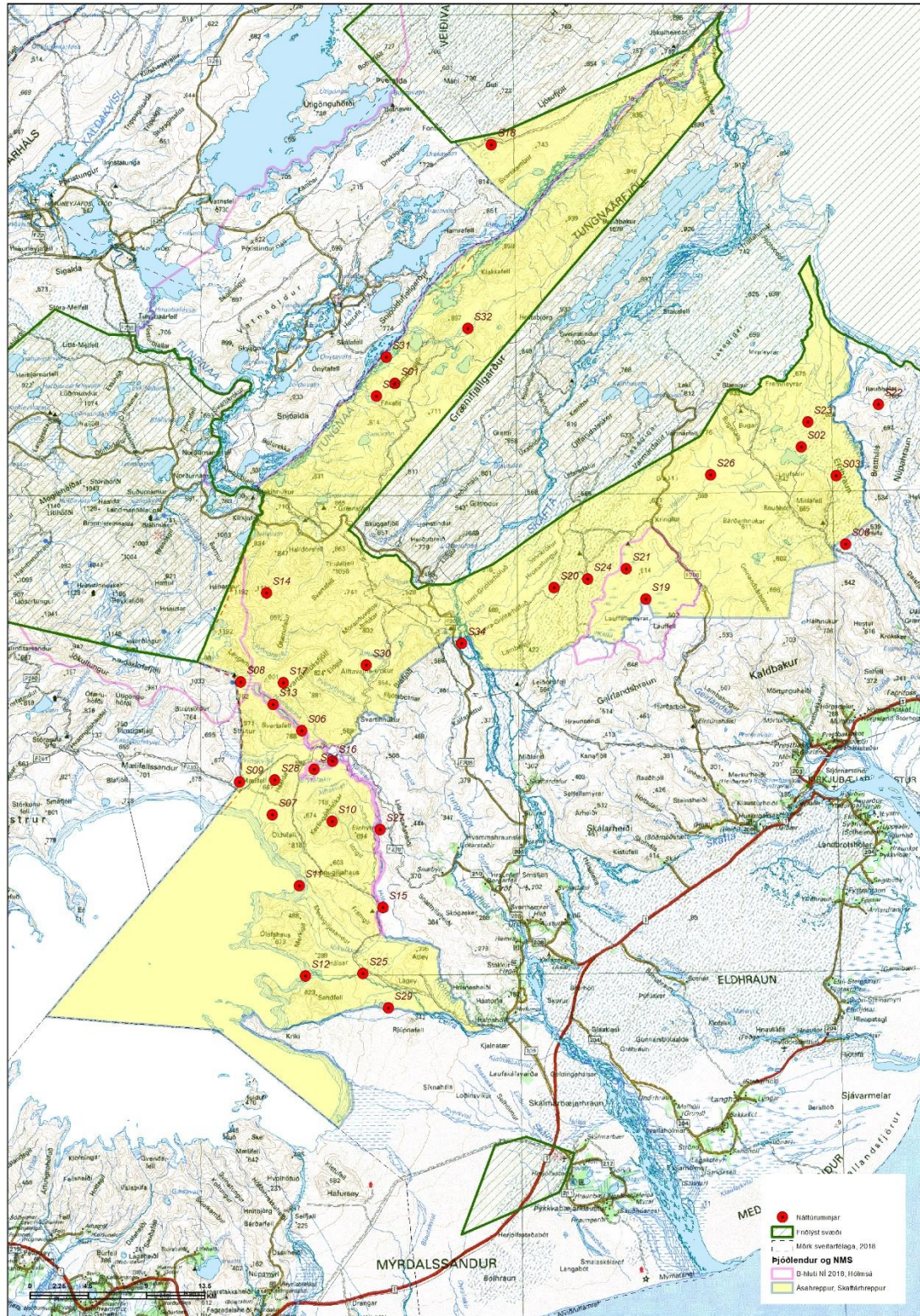
Mælifell er formfögur móbergskeila sem stendur stök á Mælifellssandi. Mælifell er nánast allt vaxið mosa og gnæfir fagurgrænt um 200 metra upp fyrir svarta sandana í kring. Bæði Mælifell og Strútslaug verða vöktuð í sumar í verkefni Náttúrufræðistofnunar og Náttúrustofa; „Vöktun náttúruverndarsvæða“.

S10 Einhyrningur og nágrenni

Móbergsfjöll, grágrýti og sandorpin hraun á milli Mýrdalsjökuls og Hólmsár, Norður- og Suður Kerlingahnúkur, Einhyrningur og Einhyrningsaxlir, Öldufell og Sandfell.

Kort af þjóðlendum í Skaftárhreppi

Merkar og verðmætar náttúruminjar merktar sérstaklega. Kort unnið af Lovísu Ásbjörnsdóttur.



S11 Öldufellsjökull

Merkar og vel rannsakaðar jökulminjar og samanburður á milli landmótunar jafngangsjökuls (Sandfellsjökull) og framhlaupsjökuls (Öldufellsjökull) sem koma báðir frá Mýrdalsjökli (Evans ofl 2018). Áberandi jökulgarðar, malarásar og jökulkembur eru framan við báða jöklana og sjást vel á loftmyndum.

S12 Sandfellsjökull

Merkar og vel rannsakaðar jökulminjar framan við Sandfellsjökul (Evans ofl 2009) og samanburður á milli landmótunar jafngangsjökuls (Sandfellsjökull) og framhlaupsjökuls (Öldufellsjökull) sem koma báðir frá Mýrdalsjökli (Evans ofl 2018). Jökullón er að myndast framan við Sandfellsjökul og þar eru litrík (misgruggug) vötn í jökulkerjum við upptök Leirár. Áberandi jökulgarðar, malarásar og jökulkembur eru framan við báða jöklana og sjást vel á loftmyndum.

S13 Hólmsárbotnar og Hólmsárlón

Hólmsárlón myndaðist í Eldgjárgosinu árið 938 þar sem gossprungan opnaðist þvert yfir þröngan dal og myndaði fyrirstöðu. Þar fyrir innan myndaðist tæplega 5 km langt lón þar sem áður var þröngur farvegur Hólmsár. Hólmsá fellur úr lóninu í nokkrum fossum.

Heitar lindir við Strútslaug, kaldar lindir í Hólmsárbotnum sem falla um eyrar í Hólmsárlón. Nokkuð fjölbreytt gróðurfar. Náttúrufræðistofnun tilnefndi Hólmsá á B-hluta náttúruminjaskrá vegna ferkvatnsvistgerða (<https://www.ni.is/greinar/su-holmsa>). Mörk svæðisins eru við ofanverða Hólmsá, norðan Atleyjar, Hólmsárlón og landsvæði upp frá því. Forsendur fyrir vali voru fjölbreytt vatnakerfi með lindarlækjum auk jökulvatns.

S14 Hábarmur, Torfajökull

Líparítvæði og viðbót við Torfajökulseldstöðina. Hábarmur er fjall úr líparíti og er hluti af Torfajökulseldstöðinni. Af Hábarmi er fagurt útsýni til allra átta, m.a. yfir hluta Friðlandsins að Fjallabaki. Í skýrslu starfshóp sem var skipuð af umhverfis- og auðlindaráðherra árið 2015 og fjallaði um málefni Friðlands að Fjallabaki var bent á mikilvægi þess að Torfajökulseldstöðin sé vernduð sem ein heild (sjá kort í viðauka III bls. 47, https://ust.is/library/Skrar/Einstaklingar/Fridlyst-svaedi/Fridland-ad-fjallabaki/Fri%C3%B0land%20a%C3%B0%20Fjallabaki_sk%C3%BDrsla%20starfsh%C3%B3ps.pdf). Verndun þjóðlendu í Skaftárhreppi sem liggur að friðlandinu myndi ná yfir austasta hluta Torfajökulseldstöðvarinnar.

S15 Hólmsárfoss

Áningastaður á Öldufellsleið við fallegan foss.

S16 Brytalækir

Mikil lindavötn sem falla til Hólmsár. Kaldar lindir eru vistgerðir með hátt verndargildi. Í nálægð Brytalækja eru nefndir gervíggar sem þarf að kanna betur (S04).

S17 Svartahnúksfjöll

Móbergssfjöll norðaustan við Hólmsárlón. Þau ná yfir Eldgjársprunguna en gosið hefur ekki komist upp í gegnum móbergið en gaus bæði norðan og sunnan við móbergið. Móbergið er mikið rofið með ávölum formum sem bendir til þess að Svartahnúksfjöllin séu eldri en t.d. Grænifjallgarður. Jarðfræði svæðisins þarf frekari skoðunar. Svartahnúksfjöll er vinsælt göngusvæði.

S18 Veiðivatnahraun

Einungis nyrsti hluti Veiðivatn fæst með verndun þjóðlenda í Ásahreppi. Veiðivötn eru á náttúruminjasrá og ná til suðurs inn í Friðland að Fjallabaki. Veiðivatnagígar mynduðust við sprengigos árið 1477. Gossprungan er um 40 km löng og nær a.m.k. frá gíg Laugahrauns í Friðlandi að Fjallabaki að norðurenda Ljósufjalla. Sums staðar er gossprungan tvöföld. Veiðivatnagígarnir eru af mörgum gerðum og sumir einstaklega fagrir og heillegir, t.d. Stútur, Ljótipollur og gígar í Veiðivötnum. Í gosinu mynduðust Laugahraun, Námshraun, Norðurnámshraun, Frostastaðahraun og hraunin við Veiðivötn. Þetta gígasvæði er merkilegt á heimsvísu (Snorri Baldursson o.fl. 2006). Veiðivötn eru stórbrotnar jarðminjar þar sem ægir saman gígum, gervígum og hraunum. Myndun þeirra og tengsl milli eldstöðvakerfanna Bárðarbungu og Torfajökuls er jarðfræðilega merkilegt. Veiðivötn eru einstök á lands- og heimsvísu og jarðmyndunina þarf að vernda sem heildstætt svæði.

S19 Lauffellsmýrar

Afar stórt og sérstakt votlendi þar sem rimamýravist er ríkjandi en hún er mjög sjaldgæf á landsvísu og eru Lauffellsmýrar stærsta samfellda rimamýri landsins. Aðrar votlendisvistgerðir einnig algengar t.d. starungsmýravist og hengistararflóavist. Þar er mikið af hálendistjörnum sem hafa hátt verndargildi. Töluvert fuglalíf einkum vaðfuglar eins og lóupræll, spói, óðinshani og heiðlóa en einnig fleiri tegundir sem sækja í votlendi m.a. álfir og heiðagæsir. Náttúrufræðistofnun hefur tilnefnt Lauffellsmýrar fyrir B-hluta náttúruminjasrár vegna rimamýravistar.

S20 Hrossatungur og S21 Grenbotnar

Votlendissvæðið norðan og vestan við Lauffellsmýrar. Þar finnst einnig rimamýravist. Stærsti gulstararflói á þessum slóðum er í Stórakrök í Hrossatungum. Einnig starungsmýravist sem hefur hátt verndargildi. Þar eru tjarnir af ólíkum gerðum t.d. Þurra tjörn sem flokkast sem tegundaríkt kransþörungavatn sem og allmargar smærri hálendistjarnir sem eru auðugar af lífi. Fuglalíf er ríkulegt.

S22 Rauðhólar í Núpahrauni

Núpahraun kom úr gígaröðinni Rauðhólum sem tilheyrir Grímsvatnaeldstöðvakerfinu. Hraunið er 4-12 þúsund ára gamalt og rann Skaftáreldahraunið yfir vestasta hluta gígaradarinnar og hraunið. Sjá má nokkra gíga standa upp úr því í Skaftáreldahrauninu austan við Laufbalavatn, en rekja má gígaröðina til austurs þar sem þeir eru utan þjóðlendu Skaftárhrepps. Sandmýravist finnst í nokkrum mæli og er hún fremur sjaldgæf votlendisvistgerð.

S24 Skaftáreldahraun

Gossaga Skaftárelda 1783-1784 hefur verið vel könnuð og í samanburði við samtíma heimildir hafa verið skráðar a.m.k. 10 goshrinur. Skaftáreldahraun er talið vera um 14 km³ og tæplega 600 km² að flatarmáli. Það myndaðist í stórgosi og er eitt mikilfenglegasta hraun landsins. Sérstaklega vestari hluti þess sem rann í farveg Skaftár og breiddist út í Meðallandi og Landbroti, eins og Eldgjáhraunið sem rann 800 árum áður. Þjóðlenda Skaftárhrepps nær yfir nyrðri hluta Skaftáreldahraunsins þar sem einnig eru gervíggar, hraunhellar (S02 og S03) og aðrar merkar gosmyndanir.

Stór gróin hraun þar sem mosahraunavist er ríkjandi, einkum í austasta hlutanum. Fléttuhraunavist sem er einkennisvistgerð Lakagíga er ríkjandi í vestara hrauninu. Breiskjufléttur eru sérstaklega áberandi. Háplöntuflóra er fremur fábreytt en mosa- og fléttutegundir hlutfallslega margar og sumar tegundir sjaldgæfar á landsvísu. Mófuglar eins og snjótittlingur, heiðlóa og sendlingur algeng í fléttuhraunavistinni.

S25 Eldgjáhraun

Talið er að í gosinu í Eldgjá hafi runnið mesta magn hrauns í einu gosi á sögulegum tíma á jörðinni, um 18 km³ og um 800 km² að flatarmáli. Eldgjáhraunið rann niður Mýrdalssand niður í Álftaver, auk þess sem það rann niður farveg Skaftár niður í Meðalland.

Ýmsar hraun- og moslendisvistgerðir einkenna gróðurfarið m.a. fléttuhraunavist. Rekjuvist sem er mikilvægt búsvæði fyrir sendling og heiðlóu finnst víða á Eldgjásvæðinu.

S26 Kríuvötn

Uppsprettur og votlendi innan um moslendi þ.m.t. starungsmýravist sem hefur mjög hátt verndargildi.

S27 Hólmsá við Einhyrning

Fremur vatnsmikil og svipfögur á á yngri berggrunni rík af lindavatni, sem fellur úr Hólmsárbotnum suður í Kúðafljót. Bakkar árinna eru gróðursælir og þar er mikið fuglalíf einkum heiðagæsir og helsingjar sem verpa í hólum í ánni en einnig eru straumendur nokkuð algengar. Mófuglar eru algengir í grónu mos- og mólendi við ána. Snjótittlingur mest áberandi. Fálkavarþ er á svæðinu (Borgþór Magnússon o.fl. 2009, Áslaug Elmarsdóttir o.fl. 2012). Bleikja finnst í Hólmsá en ekki ofar en Hólmsárfoss.

Hólmsá hefur verið tilnefnd af Náttúrufræðistofnun fyrir B-hluta náttúruminjaskrár vegna ferskvatnsvistgerða. Forsendur fyrir vali voru fjölbreytt vatnakerfi með lindarlækjum auk jökulvatns.

Gróðurlendi við ána einkennist einkum af mosa- og grasmóavistgerðum sem eru ríkar af æðplöntum og mikilvæg búsvæði mófugla. Þar finnst einnig língresis- og vingulsvist sem er sjaldgæf graslendisvistgerð með hátt verndargildi. Austan við Atley er töluvert af birkikjarri (Rannveig Thoroddsen o.fl. 2011).

Við Hólmsá eru fallegar jarðmyndanir og landslag er sérstakt og svipmikið.

S28 Háalda

Stærsta samfellda þekja af eyðihraunavist sem einkennir ung hraun með litla gróðurframvindu og hefur sterkt verndargildi fyrir landslagsásýnd. Fléttuhraunavist finnst einnig.

S29 Leirá

Á sléttunni sunnan við Atley í átt að Leirá er mikið um starmóavist sem er sérstæð því hún er mjög grasrík og fremur lítið um mosa. Við Leirá er lítið votlendissvæði þar sem rekjuvist er ríkjandi ásamt mosamóavist (Rannveig Thoroddsen o.fl. 2011).

S30 Álftavötn

Smávötn og tjarnir í Álftavatnskrók. Setja svip á landslagið og eru búsvæði fyrir fugla.

S31 Tungnaá

Vatnsmikil jökulá sem flæðir um sendnar eyrar. Tilkomumikið landslag þar sem eru miklar andstæður. Gróðursnaudar vistgerðir eins og sanda- og vikra og -eyravistgerðir ríkjandi en setja mikinn svip á ásýnd svæðisins. Fuglalíf við ána lítið þekkt en sést hefur verið til straumanda með unga og himbrima. Þá er fálkavarþ á svæðinu og eitthvað um að heiðagæsir nýti ána sem fellisvæði (Borgþór Magnússon o.fl. 2009).

S32 Lónakvísl

Uppsprettusvæði þar sem lindavatn fellur til Tungnaár. Nokkuð um votlendi einkum starungsmýravist og rekjuvist. Sjaldgæf mosategund, bakkakragi *Schistidium platyphyllum* finnst á svæðinu (Borgþór Magnússon o.fl. 2009).

S33 Faxasund og Faxafit

Lindasvæði sem er nokkuð gróið á köflum. Ríkjandi vistgerð er hélumosavist en litlir votlendisblettir víða, einkum rekjuvist og sandmýravist, einnig eilítið graslendi, aðallega stinnastaravist. Sjaldgæfar fléttutegundir, hjaravarta *Staurothele arctic* og kragastrympa *Polyblastia terrestris* hafa fundist í Faxasundum (Borgþór Magnússon o.fl. 2009).

S34 Skaftá

Skaftá er um 115 km löng jökulá sem kemur úr Skaftárjökli austan við Langasjó. Hún er talsvert blönduð lindavatni, t.d. úr Langasjó. Hlaup koma reglulega í Skaftá, en þá tæmist Skaftárkatlar í Skaftárjökli þar sem safnast bræðsluvatn vegna jarðhita undir jöklinum. Hlaupin eru að meðaltali á tveggja ára fresti en þau eru misstór, í þeim stærstu getur rennslið náð allt að 1500 m³/s við Skaftárdal. Á árbökkum Skaftá má víða sjá fingerðan jökulleir á mosgrónu Skaftáreldahrauni eftir jökulhlaup. Einungis lítill hluti Skaftár lendir innan þjóðlenda.

Heimildir

Ásrún Elmarsdóttir (ritstjóri), Erling Ólafsson, Guðmundur A. Guðmundsson, Guðmundur Guðjónsson, Kristinn Haukur Skarphéðinsson, Rannveig Thoroddsen og Svenja N. V. Auhage. 2012. Hólmsárvirkjun – Atleyjarlón. Fuglar, gróður og smádýr. Unnið fyrir Landsvirkjun og Orkusöluna. Náttúrufræðistofnun Íslands.

Borgþór Magnússon, Guðmundur Guðjónsson, Guðmundur A. Guðmundsson, Kristbjörn Egilsson, Kristinn H. Skarphéðinsson, Sigurður H. Magnússon og Starri Heiðmarsson. 2009. Bjallavirkjun og Tungnaárlón. Náttúrafarsyfirlit um gróður, fugla og vistgerðir. Unnið fyrir Landsvirkjun. Náttúrufræðistofnun Íslands.

Borgþór Magnússon, Guðmundur Guðjónsson, Guðmundur A. Guðmundsson, Kristbjörn Egilsson og Svenja N. V. Auhage. 2009. Hólmsárlón. Náttúrafarsyfirlit um gróður, fugla og vistgerðir. Unnið fyrir Landsvirkjun. Náttúrufræðistofnun Íslands.

Erla Björk Örnólfsdóttir, Benóný Jónsson, Magnús Jóhannsson og Ragnhildur Þ. Magnúsdóttir. 2003. Botndýra- og seiðrannsóknir í vatnakerfi Skaftár og Kúðafljóts sumarið 2002. Unnið fyrir Landsvirkjun og Rarik. Veiðimálastofnun.

David J. A. Evans 1, Marek Ewertowski, Chris Orton and David J. Graham 2018: The Glacial Geomorphology of the Ice Cap Piedmont Lobe Landsystem of East Mýrdalsjökull, Iceland. Geosciences 8, 194; doi:10.3390/geosciences/8060194

David J.A. Evans, Chris D. Nelson, Caroline Webb 2009. An assessment of fluting and “till esker” formation on the foreland of Sandfellsjökull, Iceland. Geomorphology 114, 453-465.

Jón Gunnar Ottósson, Anna Sveinsdóttir og María Harðardóttir, ritstj. 2016. Vistgerðir á Íslandi. Fjölrit Náttúrufræðistofnunar nr. 54. 299 s

Kristinn Haukur Skarphéðinsson og Svenja N. V. Auhage. 2012. Helsingjar við Hólmsá. Unnið fyrir Landsvirkjun og Orkusöluna. Náttúrufræðistofnun Íslands.

Náttúrufræðistofnun Íslands. 2018. [Náttúruminjaskrá | Náttúrufræðistofnun Íslands \(ni.is\)](#)

Náttúrufræðistofnun Íslands. 2018. [Válisti æðplantna | Náttúrufræðistofnun Íslands \(ni.is\)](#)

Rannveig Thoroddsen, Guðmundur Guðjónsson, Borgþór Magnússon og Sigurður H. Magnússon. 2011. Hólmsárvirkjun – Atleyjarlón. Náttúrafarsyfirlit um gróður og vistgerðir. Unnið fyrir Landsvirkjun og Orkusöluna. Náttúrufræðistofnun Íslands.

Sigurður H. Magnússon, Guðmundur Guðjónsson, Erling Ólafsson, Guðmundur A. Guðmundsson, Borgþór Magnússon, Hörður Kristinsson, Kristbjörn Egilsson og Kristinn Haukur Skarphéðinsson. 2002. Vistgerðir á fjórum hálendissvæðum. Náttúrufræðistofnun Íslands.

Snorri Baldursson, Sveinn P. Jakobsson, Sigurður H. Magnússon og Guðmundur Guðjónsson. 2006. Náttúrufar og náttúruminjar suðvestan Vatnajökuls. Unnið fyrir Umhverfisstofnun Íslands.

Þórhildur Björnsdóttir and Páll Einarsson 2013: Evidence of recent fault movements in the Tungnafellsjökull fissure swarm in the Central Volcanic Zone, Iceland. Jökull no. 63, 2013, bls. 17-32.

Viðauki: Yfirlitskort yfir öll þrjú þjóðlendusvæði sem í skoðun er að verði hluti af Vatnajökulsþjóðgarði. Kortið er unnið af Lovísu Ásbjörnsdóttur.

