



## **Skaftárhreppur**

### **Húsakönnun í Skaftárhreppi, Sveitinni milli sanda.**

Skaftárhreppur varð til við sameiningu fimm hreppa árið 1990, Álftavershrepps, Skaftártunguhrepps, Leiðvallahrepps, Kirkjubæjarhrepps og Hörglandshrepps. Kosið var um sameininguna þann 25.nóvember 1989 og voru íbúar hreppanna þá samtals 670. Í Álftavershreppi voru 40 íbúar, í Skaftártunguhreppi 86, í Leiðvallahreppi 72, í Kirkjubæjarhreppi 262 og í Hörglandshreppi 180. Fyrir sameininguna höfðu hrepparnir sameinast um ýmis mál s.s. skóla, heilsugæslu o.fl.

Hrepparnir, voru áður hluti af Vestur-Skaftafellssýslu þar sem nú eru tvö sveitarfélög, Skaftárhreppur og Mýrdalshreppur.

Húsakönnunin er unnin þannig að hinir gömlu hreppar verða kannaðir hver fyrir sig og verður Álftavershreppur tekinn fyrir fyrst og síðan hrepparnir einn af öðrum frá vestri til austurs. Áætlað er að húskönnun Álftavershrepps verði lokið á árinu 2025 og síðan kannaður einn hreppur á ári þannig að húskönnun alls Skaftárhrepps verði lokið árið 2029

Almennt verður miðað við að skrá byggingar byggðar fyrir 1970. Mikilvægt er að heimildir séu til um útihús fram til 1970 þar sem vélvæðing í landbúnaði síðustu áratugi hefur gert mörg útihús úreld eða þeim verið breytt í samræmi við vélvæðingu og breytt verklag. Segja má að Teiknistofa landbúnaðarins, sem tók við af Teikinistofu Byggingar- og Landmámssjóðs árið 1938, hafi haldið utan um útihúsa- og íbúðabyggingar til sveita fram undir síðustu aldamót.

# Álftavershreppur

stutt saga



Byggðin í Álftaveri stendur á Áftavershrauni sem myndaðist í Eldgjárgosinu 939. Álftaversgígar, þyrping gervigíga vestan við núverandi byggð mynduðust í gosinu og hafa verndað byggðina að miklu leiti fyrir jökulhlaupum úr Kötlu. Byggðin afmarkast af Mýrdalssandi í vestri, Kúðafljóti í austri og Skálm í norðri.

Í Landnámu segir frá jarðeldi sem hrakti tvo landnámsmennina Molda-Gnúp og Hrafn hafnarlykil frá landnámu sínum þar sem Álftavershraun rann. Í sögu af landnámi Molda-Gnúps segir: “Þar var þá vatn mikið og Álftaveiðar á” en álfín taldist til hlunninda og dregur Verið nafns sitt af þeim. Jarðeldur þessi mun hafa verið mesta gos Íslandsögunnar sem varð í Eldgjá og Kötlu árið 934.

Þó byggð í Verinu hefði gjöreyðst í Eldgjárgosinu hefur verið orðið það búsældarlegt árið 1160 að bóndinn á Þykkvabæ, Þorkell Grímsson, sem sagður var “auðugur af fé en spakur af mannviti”, ákvað að verja fé sínu til að setja á stofn Ágústínusarklaustur. Klaustrið eignaðist með tímunum flestar jarðir Álftavers auk fjölda annara jarða á Suðurlandi. Stórbýli var Þykkvabæjarklaustri og það jafnvel á nútímamælikvarða eins og sjá má í máldaga frá 1340, en þar segir m.a. að staðurinn eigi þetta í kvikfé:  
*Hálfur tíundi tugur kúgilda á leigum. Þrjá kýr hins fimmta tigar heima. Yxn eldri en tvævetur nítján. 15 tvævetur. Hálfur þriðji tögur veturgamalla nauta. Hálfur þriðji tögur kálfa. Hálfur tíundi tögur ásauðar annars hundraðs. Veturgamalt 210 sauðir. Hálfur sjöundi tögur geldings með hrútum. Hross veturgömul og eldri þrjú hins fimmta tigar. Gyltur með 4 grísum og 4 gæsir.* Auk þessa er talin upp fjöldi jarða klaustursins og afgangur af þeim í máldaganum.

Í Álftaveri hefur verið blómleg byggð á miðöldum en Kötlugos með tilheyrandi hlaupum og sandfoki hafa herjað á byggðina síðustu aldir. Sturluhlaup 1311 lagði Lágeyjarhverfi í eyði og fyllti Kúðarfjörð með sandi og möl en fjörðurinn var við ósa Kúðafljóts. Fram til þessa tíma var fljótið skipgengt sem auðveldaði aðdrætti til klaustursins. Klaustrið gengdi miklu menningarhlutverki, urðu þar til mörg ritverk m.a. hafa verið færð rök fyrir að Njála hafi verið rituð þar og ekki má gleyma helgikvæðinu Lilju sem “allir vildu Lilju kveðið hafa” orta af Eysteini Ásgrímssyni munki á klaustrinu. Í lok 15. aldar er talið er að fullur helmingur graslendis hafi sópast burt í Kötlugosi og Dynskógahverfi eyðst. Fornleifauppgröftur hefur leitt í ljós að stórbýli voru vestan núverandi byggðar. Talið er að Katla hafi gosið oftár en 20 sinnum á sögulegum tíma og hafa síðari hlaup úr Mýdalsjökli hafa öll tekið sinn toll. Í síðasta Kötlugosi 1918 fóru tveir bæir í eyði, Skálmabæjarhraun og Sauðhúsanes.



*Vörn byggðarinnar, Álftaversgígar*

Til hlunninda sveitarinnar má telja sel- og silungsveiði í ósum Kúðafljóts, reka og strandgóss, og síðast en ekki síst melinn, íslenska kornið. Melurinn var til margra hluta nýtsamlegur m.a. til húsagerðar en ekki síst kornið sem notað var til matar og verkaður í þar til gerðum sofnhúsum.



*Melurinn skorinn og skakaður, ljósm. Vigfús Sigurgeirsson – úr kvikmyndinn «Í jöklanna skjóli».*

Álftavershreppur verður til 1885, (1886), þegar Leiðvallahreppi hinum forna er skipt í þrjá hreppa, Álftavershrepp, Leiðvallarhrepp og Skaftártunguhrepp.

Ladfræðileg mörk eru milli þessara þriggja hreppa. Kúðafljót rennur milli Álftavers- og Leiðvallahrepps og Eldvatn milli Leiðvalla- og Skaftártunguhrepps og Hólmsá nálægt mörkum Skaftártungu- og Álftavershrepps. Vestumörk hreppsins voru við Blautukvísl á Mýrdalssandi.

Ástæður skiptingar hafa, fyrir utan landfræðileg mörk, vafalítið verið líka félagslegar s.s. búnaðar-, kvenn- og ungmennafélög sem voru starfandi í hverjum hreppi fyrir sig.

Jarðir í Áftavershreppi voru árið 1896 eftirfarandi:

Jórvíkurhryggir metnir á 10 hundruð.

Mýrar metnar á 15 hundruð

Sauðhúsaness metið á 3 hundruð.

Hraungerði metið á 5 hundruð.

Þykkvabæjarklaustur metið á 15 hundruð.

Hraunbær metinn á 5 hundruð.

Herjólfstaðir metnir á 15 hundruð

Holt metið á 11 hundruð.

Skálmabær metinn á 12 hundruð

Í sveitinni var öflug starfsemi Ungmennafélagsins Svansins og stúkunnar Foldarinnar, þóttu Álfveringar til mikillar fyrirmyndar þegar þeir sóttu samkomur í nágrennasveitum. Bændur og búalið gengdu mikilvægu hlutverki við björgun við manna við skipsströnd sem voru afar tíð og er björgunarsveitin Lífgjöf starfandi þar í dag.

Álftaver var í fram á miðja síðustu öld í þjóðleið, yfir Mýrdalssand voru tvær leiðir, efri leið og syðri leið sem var leið landpósta með póstaflendingarstað á Herjólfstöðum. Þaðan lá leiðin yfir Kúðafljót um Meðalland og Landbrot að Kirkjubæjarklaustri. Á Herjólfstöðum var skóli og samkomuhús sveitinnar frá 1916 fram til loka áttunda áratugs síðustu aldar þegar skólin á Kirkjubæjarklaustri var byggður.

Árið 1990 sameinast Álftaveshreppur fjórum öðrum hreppum í Vestur-Skaftafellssýslu og til verður Skaftárhreppur með sameiginlegan skóla og stjórnsýslu á Kirkjubæjarklaustri.

Í dag er hefðbundinn landbúnaður stundaður á 7 jörðum, Herjólfstöðum 1 og 2, Holti, Jórvík 1, Mýrum, Norðurhjáleigu, Þykkvabæjarklaustri 2 og Hraungerði. Þar fyrir utan er föst búseta á Jórvík 2. Á Skálmabæjarjörðinni hefur verið skiplögð frístundabyggð, sú eina í Álftaveri. Sveitin er í dag utan alfarleiðar og þarafleiðandi sloppið við, eða farið á mis við, þær breytingar sem straumur erlendra ferðamanna hefur valdið við núverandi alfaraleið þar sem hefðbundin búskapur er óðum að breytast í ferðamannabúskapur.

## Þróun Bygginga í Veri.

### Torfhús

Allt fram til loka 19. aldar voru byggingar í Veri byggðar úr því efni sem var hendi næst. Veggir voru hlaðnir úr hraungrýti með sniddu eða hnausum að utan.

Sérkenni bygginga í Veri og Meðallandi var gerð þaka, þar sem melstangir voru notaðar undir torfið. Á útihús var lagt 15 sm þykkt lag af mel ofan á sperrur og langbönd undir torfið. Á reft hús var stöngin lögð í tvöföldu lagi. Í innra laginu var lagt þvert á raftinn og í ytra laginu sem var jafn þykkt var stöngin lögð upp og niður.



Sauðahús í Áftaveri, melur lagður á langbönd og rafta undir torf.

Utan á súðir baðstofuhúsa var melstöngum raðað upp og niður oft um 10 – 15 þumlunga þykkt, (25-38 sm). Ofan á melinn voru lögð tvö lög af torfi, sneri grasið niður á því neðra og upp á því ytra. Oft var lagt þriðja torflagið og var húsið þá sagt þrítyrft. Hús þakin mel þóttu afar hlý og þurr.

Stafnar bæjarhúsa sneru nánast alltaf í suður. Timbur úr ströndum og rekaviður voru notuð í þök og stafna. Skipsströnd voru afar tíð á söndunum og nýtist timbur, hurðir og ýmislegt annað sem bjargaðist í land. Á uppboð sem haldin voru af sýslumönnum mættu bændur í Veri og nágrennasveitum. Telja má skipsströnd til hlunninda í Veri en þar töluðu menn um góð og slæm strönd.



Sauðahúsin, annað þeirra með melþekju og það eina sem eftir er í Veri.



Líkan af austurbænum á Herjólfstöðum 1910. Þykkt mels á súð baðstofunnar var um hálf alin.



Líkan af bænum á Jórvíkurhryggjum 1915.

Oftast voru Veggir hlaðnir úr grjóti með sniddu að utan. Undantekning voru Jórvíkurbæirnir, umkringdir mýrum með góðri torftekju, en þar var um hreinar torfhleðslur að ræða. Kunnátta og verklag við hleðslur í Veri hefur lifað frá upphafi byggðar fram á daginn í dag, veggir húsa hafa verið endurhlaðnir og ný byggð fram á seinni hluta síðustu aldar.



Fjáhús í Hraungerði Hlaðin 1963.



Fjáhús á Herjólfstöðum II, endurhlaðin 1980

## Timburhús



*Þykkvabæjarklausturskirkja 1957, lósm. Gísli Gestsson, og Hejólfsstaðaskóli 2025*

Elsta timburbyggingin í Álftaveri og lengi sú eina er Þykkvabæjarklausturskirkja byggð 1864. Kirkjan var byggð úr rekaviði af fjörum Þykkvabæjarklausturs sem tilsníðinn var á staðnum. Upphaflega var kirkjan klædd rennisúð á þaki og listapili á útveggjum og bikuð. Árið 1904 er kirkjan járnklædd en þá er bárujárnið komið til sögunnar. Stúkan Foldin var stofnuð í Álftaveri 1903 að frumkæði séra Bjarna Einarssonar og hóf byggingu stúkuhúss við Þykkvabæjarklausturskirkju sama ár. Húsið var keypt af hreppnum og ungmennafélaginu Svaninum 1914 og flutt að Herjólfsstöðum 1916 þar sem það stendur enn. Húsið var allt í senn, fundar-, samkomuhús og skóli sveitarinnar fram til 1970. Húsið mun hafa verið klætt bárujárni stax í upphafi og átt það sama við um timburhús upp frá því. Séra Bjarni Einarsson á Mýrum, þar sem lengst af var prestsetur sveitarinnar, byggði fyrsta íbúðarhúsið úr timbri en það var rífið á níunda áratug síðustu aldar.



*Efri Hraunbær 2024.*



*Efri Hraunbær 2026, tillaga að endurgerð.*

Elsta íbúðarhúsið úr timbri sem enn stendur er í Efri-Hraunbæ, byggt 1910. Húsið er á hlöðnum manngengum kjallara. Húsið er vel viðað og að mestu byggt úr rekaviði og timbri úr skipsströndum. Kalt þótti í húsinu þar til ábúendum áskotnaðist ofn úr strandi til að hita upp baðstofuna. Litlu mátti muna að flæddi inn í húsið í Kötlugosinu 1918 en ábúandi, Sverrir Bjarnason, var þá staddur í Fossarétt þegar niður heyrðist úr útnorðri gat sér til um að gos væri að hefjast og fór heim til að huga að fé og hlaða í traðarhliðið.



*Norðurhjálega um miðja síðustu öld*



*Skálmabær 1980- ljósm. Teiknistofa landb.*

Íbúðarhúsið á Norðurhjálegu, byggt 1913, var byggt af stórhug með óvenju mikilli lofthæð og hér er steinsteypa komin til sögunnar á neðri hæð hússins.

Íbúðarhúsið í Skálmabæ, flutt á núverandi stað árið 1916, er eitt af þremur elstu íbúðarhúsum sveitarinnar, líkt og Hraunbær stendur það á hlöðnum kjallara og var brunnur í kjallaranum.



*Íbúðarhúsið á Bykkvabæjarklaustri II, byggt 1931. Vigfús Sigurgeirsson*

Íbúðarhúsið á Bykkvabæjarklaustri II er byggt 1931 á steinsteyptum kjallara og voru viðir hússins unnir úr rekaviði og timbri úr skipsströndum. Timburpallur sem sem var smíðaður til að hræra steypu við byggigu Alviðruhamravita er aðalgólf hússins. Í húsið kom fyrsta vatnssalernið í Veri.

## Timburhús – Teiknistofa landbúnaðarins, funkisáhrif.

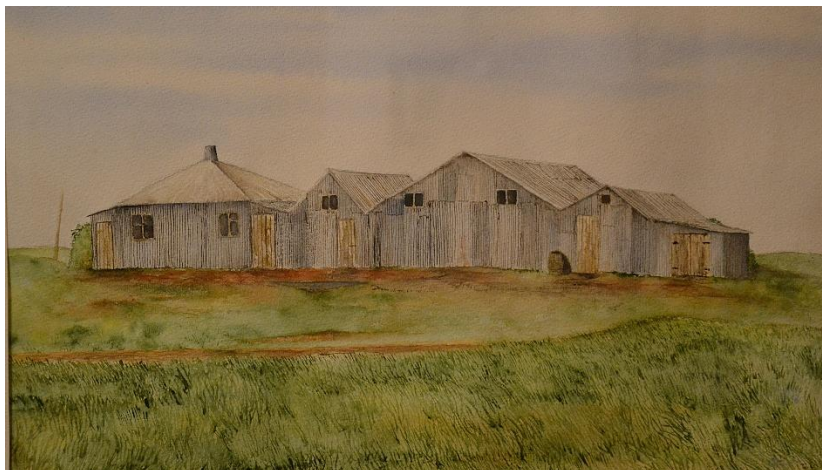
Á 4. og 5. áratug síðustu aldar voru byggð 3 íbúðarhús, sem nú eru öll horfin, úr timbri í Álftaveri þar sem funkisáhrifa gætti s.s. valmapak og hornluggar. Hús þessi voru á Herjólfstöðum 1, Hraungerði og Jórvík 2 en það síðstnefnda stendur reyndar enn sem hluti af nýrra húsi.



Íbúðarhúsið á Herjólfstöðum 1, byggt 1943 og rífið 2008, ljósm Ást Sverrisd. Teikning Þóris Baldvinssonar af íbúðarhúsi til sveita, Samvinnan 01.09.1944,



Jórvík ll árið 1985. Ljósm. Sunnlenskar byggðir



Hraungerði ca 1945, íbúðarhús ásamt útihúsum, járnklæddar timburbyggingar.

## Steinsteypa



Sæluhúsið á Dýrlækjarskeri byggt á árunum 1905-10. Gamla íbúðarhúsið á Herjólfstöðum 1 – rífið 1958

Fyrsta steinsteypta húsið í Vestur-Skaftafellssýlu er sæluhúsið í Dýrlækjarskerjum. Húsið, byggt á árunum 1905-1910, er við Syðri leið sem var sýsluvegur yfir Mýrdalssand. Það ráð var tekið að nota steinsteypu, sem þá var nánast óþekkt í sýslunni, við byggingu hússins þar sem menn töldu að timbur og járn stæðust ekki sandfok og að ekki var torftaka í nágrenninu.

Um gamla íbúðarhúsið á Herjólfstöðum 2 segir í virðingu 1934: *“Húsið er íbúðarhús stendur í grjótveggjum í báða stafna og aðra hlið önnur hlið klætt pappa og járn. Vatnsleiðsla er í húsinu”*.



Vitin á fimmta áratug síðustu aldar

Alviðruhamraviti var byggður úr steinsteypu árið 1929 og í kjölfarið verða steinsteypt hús algengari einkum útihús. Efni í steypuna var sótt úr nánasta umhverfi og entust hús misvel. Dæmi eru um að steinsteypt útihús, byggð við torfhús hafi verið rífin en torfhúsinn standa enn. Elsta dæmið um steipt íbúðarhús sem enn stendur er á Jóníkurhryggjum, upphaflega með steiptum göflum og norðurhlið en suðurhliðin úr timbri sem síðan var steipt utan á. Íbúðarhúsið á Herjólfstöðum 2 var byggt 1958 en hefur nú verið klætt að utan með steniplötum. Steinsteypt hús, byggð um og upp úr 1970, viðast hafa staðist mun betur en áður var.



*Bæjarhúsin á Jórvíkurhryggjum byggð 1936-1948*



*Teiknstofa landbúnaðarins Herjólfstaðir II, byggt 1958.*

Hönnuður íbúðarhúss og útihúsa í Jórvík 1 er ekki þekktur en allar líkur eru á að þar sé byggt á hyggjuviti bænda. Á fimmta áratug síðustu aldar verður sú breyting á að nánast öll hús eru hönnuð af Teiknstofu landbúnaðarins og svo arftaka hennar Byggingarstofnunar landbúnaðarins.

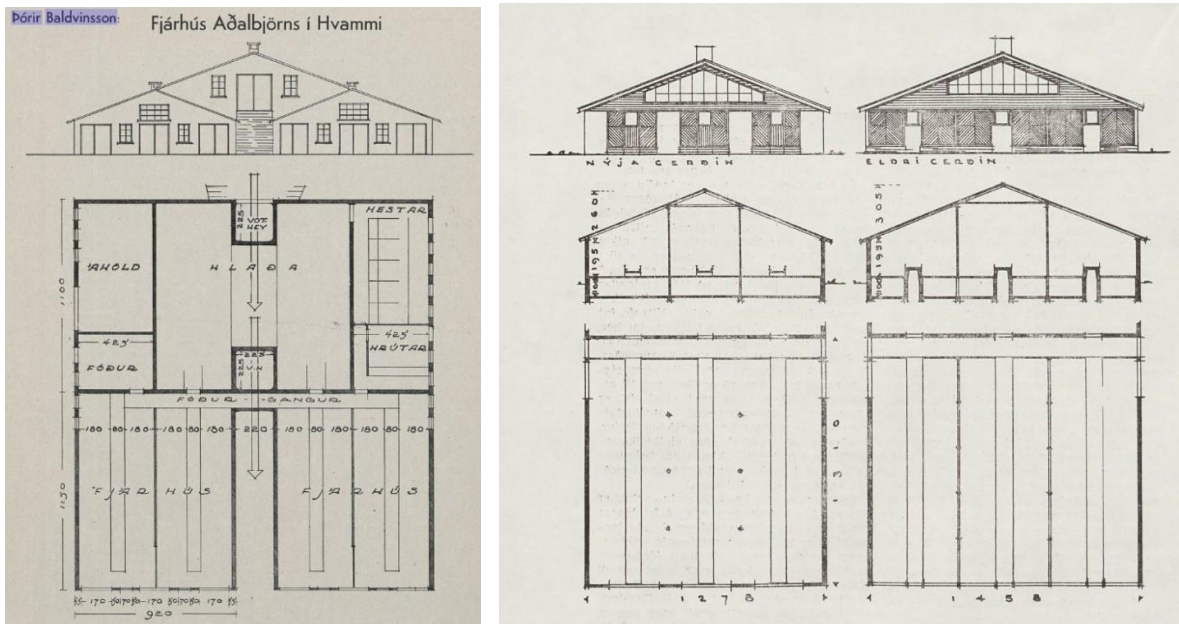


*Teiknistofa landbúnaðarins Norðurhjáleiga byggt 1967*



*Byggingarstofnun landbúnaðarins Mýrar b.ár 1986.*

**Teiknistofa Landbúnaðarins** tók við af Byggingar og landmánssjóði árið 1938 og var undir stjórn Þóris Baldvinssonar arkitekts til 1969. Teiknistofan gengdi afar mikilvægu hlutverki við hönnun í sveitum landsins jafnt íbúða- sem útihúsa, en á þessum tíma urðu miklar breytingar og framfarir í landbúnaði samhliða vélvæðingu og breyttum búskaparháttum. Byggingar til sveita og þá sérstaklega útihús voru í mikilli þróun á þessu tímabili og var sífellt verið að leita nýrra hagkvæmari leiða. Samskipti bænda og teiknistofunnar voru mikil og ósjaldan komu tillögur frá bændum um hvað betur mætti fara og höfðu áhrif á hönnun teiknistofunnar.



Tillaga að fjárhúsum, send Teiknistofu landbúnaðarins af Aðalbirni Arngrímssyni í Hvammi og ný gerð fjárhúsa, hönnuð af Þóri Baldvinssyni



Útihús, Norðurhjáleigu byggð 1954-1972.



Fjárhús, Norðurhjáleigu byggð 1973-1974.

Nafni Teiknistofu landbúnaðarins var breytt í Byggingarstofnun landbúnaðarins árið 1971 og störfuðu teiknistofur þessar samkvæmt lögum. Algjör undantekning var að bændur leituðu annað enda stofnanir þessar tengdar lánstofnunum. Árið 1990 er Byggingarstofnun landbúnaðarins lögð niður og í kjölfar þess setti Búnaðarfélag Íslands á fót teiknistofu sem ætlað var að sérhæfa sig í útihúsateikningum. Segja má að teiknistofur þessar hafi haldið utan um og sett svip sinn á byggingar í sveitum landsins enda erfitt fyrir aðra hönnuði að keppa við þær. En í dag er svo málum komið að við

sjáum byggingar rísa sem allt eins gæti verið iðnaðarhúsnæði á höfuðborgarsvæðinu. Þessi þróun á reyndar rætur í framförum og vélvæðingu í landbúnaði en getur vart talist framför í hönnun,



*Útihús á Herjólfsstöðum 2, byggð 1959-1983. Steypa, torf, timbur og járn.*



*Gömlu fjárhúsin á Bykkvabæjarklaustri ll. Steypa, torf, timbur og járn*

## Horfin hús

Elsta íbúðarhúsið, byggt úr timbri í Álftaveri, reisti séra Bjarni Einarsson á Mýrum um 1900. Húsið var upphaflega tvær hæðir og sagt með flötu þaki, en árið 1934 var efri hæðin tekin niður og sett ris á þá neðri. Óvenjustórt haðið útihús var til skamms tíma á Hejólfsstöðum 1 og standa haganlega hlaðnir útveggir þess enn.



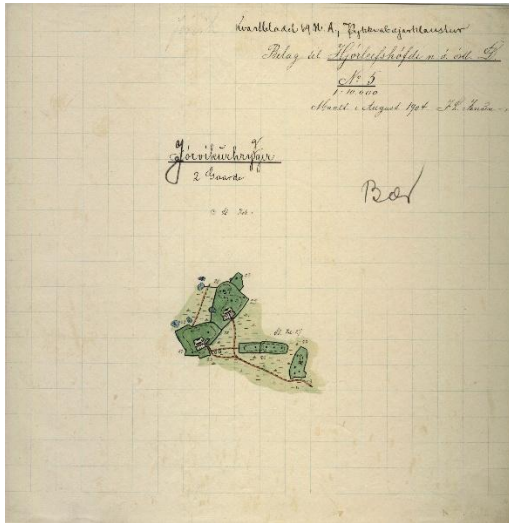
Mýrar um það bil 1950. Ljós. Sigríður Albertsd. Hlaðin útihús á Herjólfsstöðum 1. Ljós. Teiknst. land.



Húsakostur á Þykkvabæjarklauatri 1 fyrir miðja síðustu öld.

## Bæir í Álftaveri

**Jórvíkurbæirnir** stóðu áður talsvert norðar en voru fluttir á hryggina eftir Kötlugosið 1823 en þá fór allt land jarðanna fyrir norðan og austan bæina undir sand.



Herföngingjaráðskort 1904.



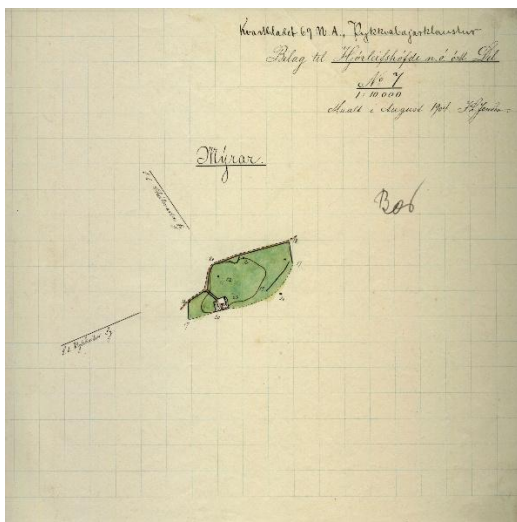
Loftmynd Jórvíkurbæirnir. Mats Wibe Lund

**Jórvík 1 – Austurbær.** Á jörðinni er í dag rekinn fjárbúskapur og ferðapjónusta. Eins og ábúandi sagði þá er það ferðapjónustan sem fjármagnar fjárbúskapinn. Gamli bærinn og útihúsin að hrúni komin en nýtt íbúðarhús var byggt árið 1988.

**Jórvík 2 - Vesturbær.** Á jörðinni er föst búseta en ekki lengur hefðbundin landbúnaður.

**Mýrar.** Mýrar í Álftaveri var lengi vel prestsetur Þykkvabæjarklausturssóknar. Steingrímur Jónsson (1769-1845), biskup, fæddist þar. Hann var maður fjölfróður og mikið liggur eftir hann í handritum í Landsbókasafni. Þorbjörg Sveinsdóttir (1828-1903), ljósmóðir, kvenréttindakona og föðursystir Einars Benediktssonar, fæddist þar líka. Hún stofnaði Hið íslenska kvenfélag og var fyrsti formaður þess. Sr. Bjarni Einarsson, (1860-1940). Prófastur byggði fyrsta timburhúsið í Álftaveri á Mýrum.

Hefðbundin landbúnaður er á jörðinni, húsum haldið við og nýtt íbúðarhús byggt 2016.



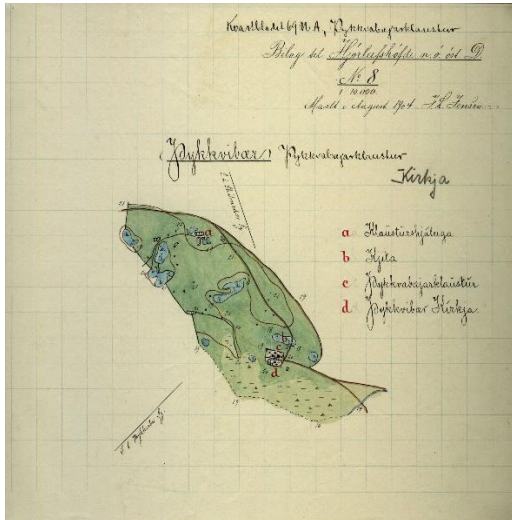
Herföngingjaráðskort 1904.



Loftmynd Mýrar. Mats Wibe Lund

**Sunnanbyggjarararðir** eru jarðir þær sem eru sunnan Landbrotsár sem rennur í gegnum verið austur í Kúðafljót. Jarðirnar eru; Hraungerði, Þykkvabæjarklaustur, Norðurhjáleiga og eyðijörðin Sauðhúsanes. Í Kötlugosinu 1918 flúðu íbúar jarðanna undan hlaupinu og leituðu skjóls í Virkinu, beitahúsum sem standa hærra á Dagmálahólum austan bæja.

**Þykkvabæjarklaustur 1.** Jörðin fór í eyði árið 1945 og skiptist þá að jöfnu milli Þykkvabæjarklausturs 2 og Norðurhjáleigu. Bærinn stóð norðan kirkjunnar og hafa rústir hans verið jafnaðar við jörðu. Kirkjan er nú eina byggingin sem minnir á forna frægð klaustur og stóbýlis.



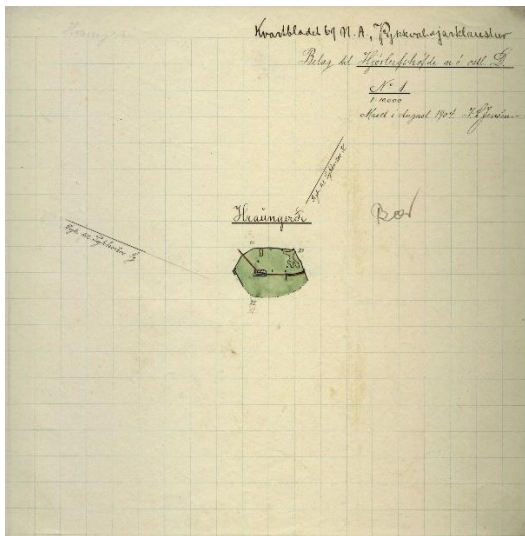
Herforingjaráðskort 1904.



Þykkvabæjarklaustur og Norðurhjáleiga. Mats Wibe Lund

**Þykkvabæjarklaustur 2.** Á jörðinni er rekinn fjárbúskapur með áherslu á ull og gætur. Fjóshlöðunni við gamla íbúðarhúsið hefur verið breytt í spuna- og vefnaðarverkstæði. Auk útihúsa eru tvö íbúðarhús á jörðinni og er rekin ferðaþjónusta í nýrra íbúðarhúsinu.

**Hraungerði.** Talið er að bærinn hafi áður staðið vestar en verið fluttur á núverandi bæjarstæði eftir Kötlugos árið 1625. Á jörðinni er rekinn blandaður búskapur og hefur ungt fólk nýlega tekið við jörðinni.



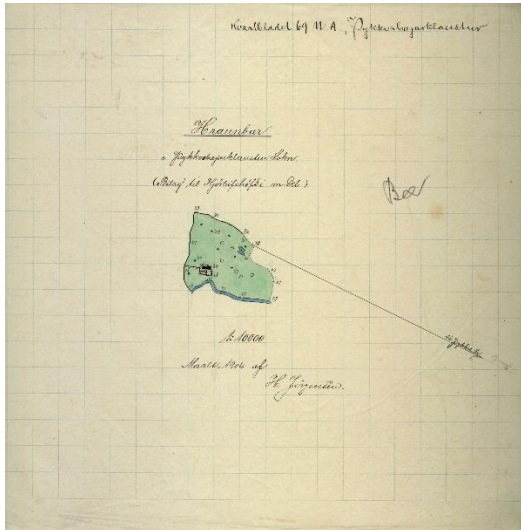
Herforingjaráðskort 1904.



Sunnanbyggjarararðir, Hraungerði í forgrunni. Mats Wibe Lund

**Norðurhjáleiga.** Á jörðinni er rekinn hefðbundinn blandaður búskapur. Auk útihús eru þrjú íbúðarhús á jörðinni og beitarhúsin Virkið og Sauðhúsanes. Sama ætt hefur setið jörðina síðan síðan 1897 og eru núverandi ábúendur af fimmta lið. Gamla íbúðarhúsið, byggt 1913, er í eigu ættarinnar.

**Efri-Hraunbær.** Jörðin fór í eyði þegar síðasti ábúandi hætti búskap árið 2012 en tún eru nýttu af Herjólfsstaðabændum. Framundan er að gera upp íbúðarhúsið, byggt 1910, en stór hluti útihúsanna hafa verið rifin vegna hættu á fochtjóni.

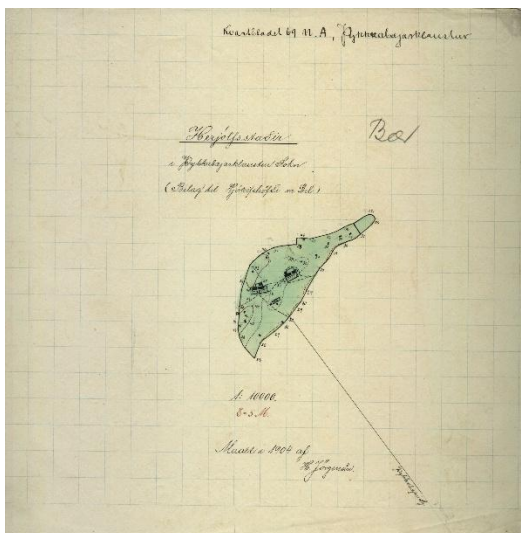


Herforingjaráðskort 1904.



Loftmynd Hraunbær. Mats Wibe Lund

**Hejólfsstaðir 1 – Vesturbær.** Á jörðinni er rekin hefðbundin búskapur í samvinnu við Vesturbæinn. Nýtt íbúðarhús var byggt á bæjarhólnum 2001 og það gamla rífið ásamt sambyggðum útihúsum. Stór hlaðin útihús, hlaða, fjós og fjárhús undir sama þaki, voru vestan við bæinn fram til 1989 þegar þakið var rífið en haganlega hlaðnir útveggir standa enn.



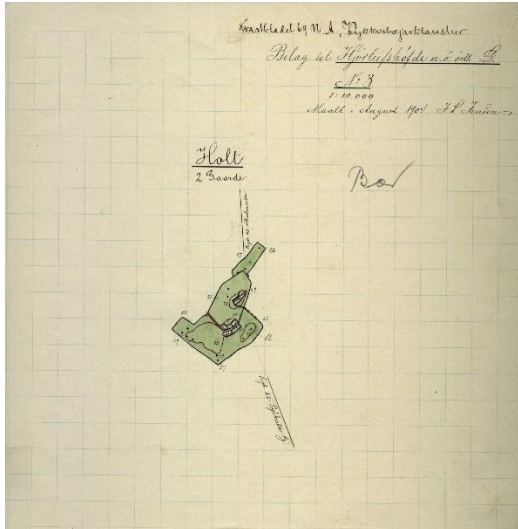
Herforingjaráðskort 1904.



Loftmynd Hejólfsstaðir. Mats Wibe Lund

**Hejólfsstaðir 2 – Austurbær.** Á jörðinni er rekinn hefðbundinn blandaður búskapur. Samvinna og samnýting húsa er hjá bændum á Austur- og Vesturbæ. Hejólfsstaðskóli stendur á hlaðinu, fluttur þangað 1916 frá Kirkjubæjarklaustri.

**Holt 2 – Uppbær.** Á Holtstorfunni voru 3 bæir, Holt 1, 2. og 3, einn af bæjunum fór í eyði eftir Kötlugosið 1918 og er nú er aðeins búið á Holti 2. Í manntalinu 1920 búa 47 manns á Holtsbæjunum. Í dag er aðeins búið á einum af Holtsbæjunum og rekinn þar hefðbundinn blandaður búskapur. Árið 1937 er byggt íbúðarhús úr timbri sem nýlega hefur verið endurbyggt og nýtt steinsteypt íbúðarhús var byggt árið 2000 við hlið þess eldra.

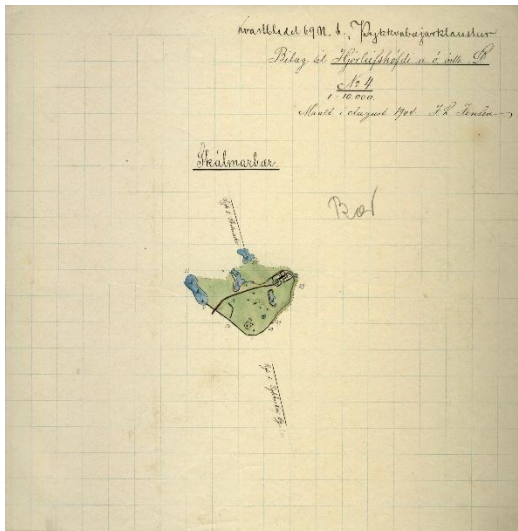


Herföringjaráðskort 1904.

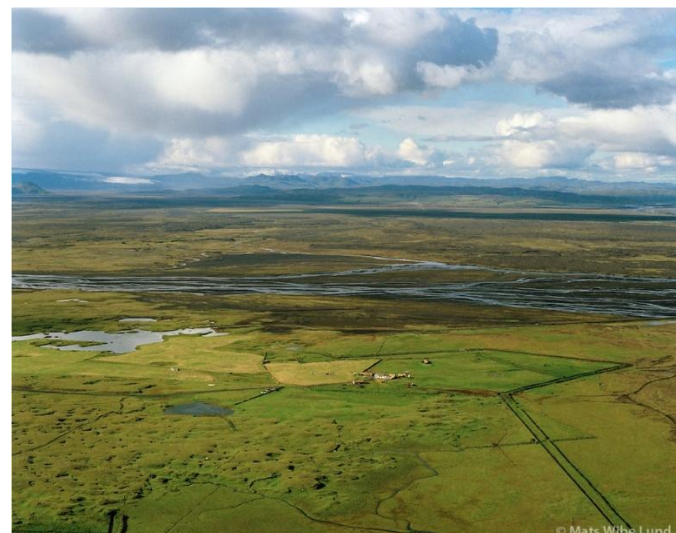


Loftmynd Holt 2. Mats Wibe Lund

**Skálmabær.** Búskap á jörðinni var hætt 1998. Í dag stendur aðeins eftir íbúðarhúsið og hlaða á bæjartorfunni og tóftir útihúsa. Jörðinni tilheyrir eyðibýlið Skálmabæjarhraun og er hún nú í eigu félags, Skálmabæjar ehf. Félagið hefur látið gera deiliskipulag fyrir frístundabyggð og eru nú fimm sumarhúsaðir félagsmanna á jörðinni.

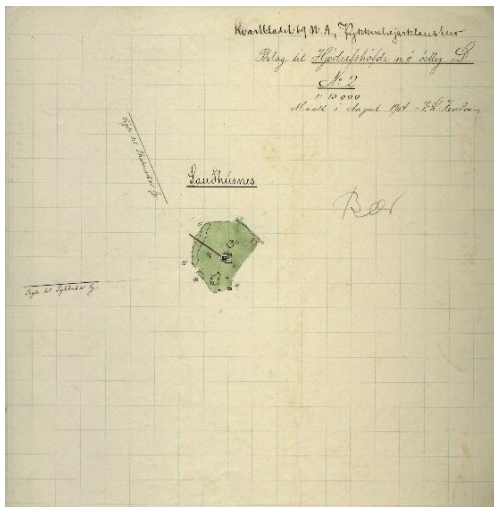


Herföringjaráðskort 1904.



Loftmynd Skálmabær. Mats Wibe Lund

**Sauðhúsnes.** Jörðin fór í eyði í Kötlugosinu 1918 og tilheyrir nú Norðurhjáleigu. Beitarhús er eina uppistandandi húsið en miklar tóftir og túngarðar eru á gamla bæjartæðinu.

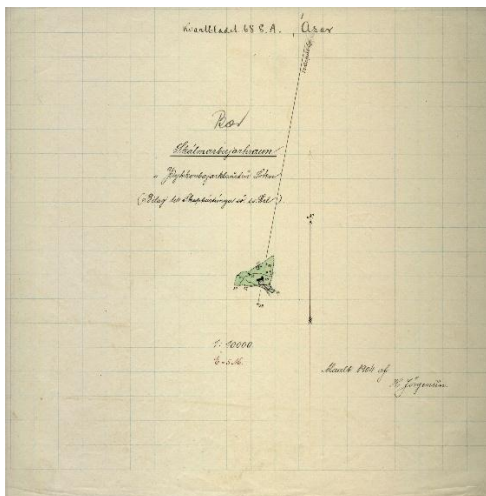


Herforingjaráðskort 1904.



Loftmynd Sauðhúsanes. Ljósm.Fornleifastofnun Íslands.

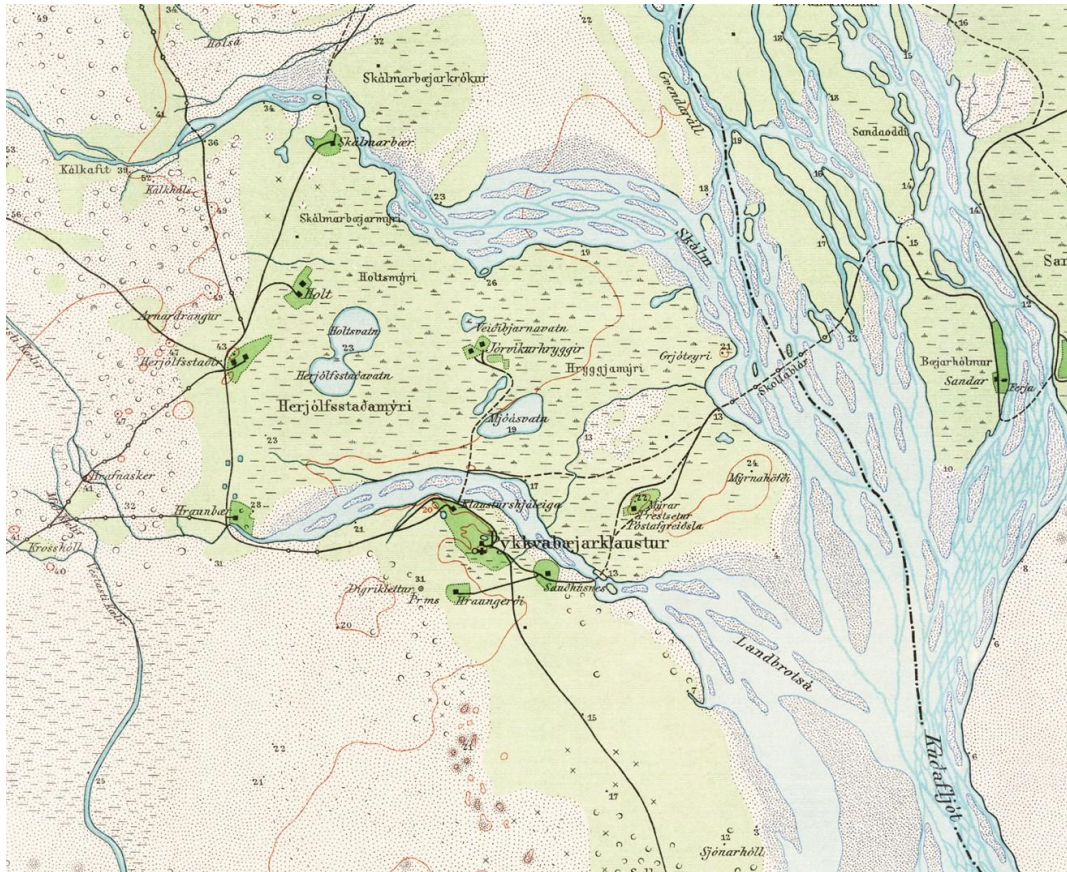
**Skálmabæjarhraun.** Jörðin fór í eyði eftir Kötlugosið 1918. Eftir standa tóftir og túngarðar bæjarins þar sem húsakipun er vel lesanleg. Í dag tilheyrir jörðin Skálmabæ



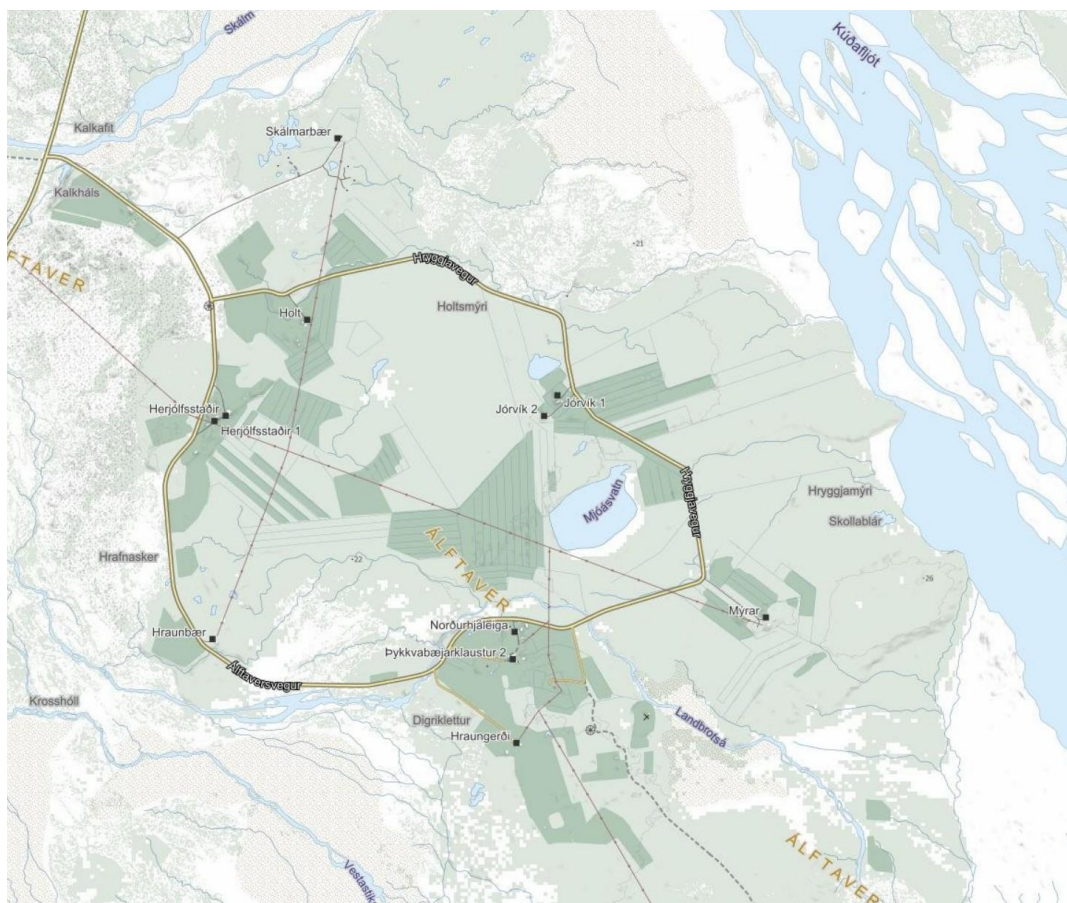
Herforingjaráðskort 1904.



Tóftir Skálmabæjarhrauns 2025.



Álftaver, Heforingjaráðskort 1904



Álftaver, loftm.2025

*Heimildir:*

Sunnlenskar byggðir VI Skaftárþing. Búnaðarsamband Suðurlands 1985.

Vestur-Skaftafellssýsla og íbúar hennar. Kornid forlag 1995.

Kirkjur Íslands 23. Bindi. Hið íslenska bókmenntafélag 2014.

Morgunblaðið 23.02.1972.

Morgunblaðið 02.10.1977.

Goðasteinn – 3.hefti 01.12.1964

Eldsveitir.is

Þórir Baldvinsson arkitekt. Sögumiðlun og Vesturbær 2021.

Árbók Hins íslenska fornleifafélags 01.01.1973.

Dynskógar 4. Sögufélag Vestur-Skaftfellinga 1988.

Dynskógar 7. Sögufélag Vestur-Skaftfellinga 1999.

Dynskógar 12. Sögufélag Vestur-Skaftfellinga 2011.

Samvinnan 01.11.1945.

Bændablaðið Freyr 01.11.1964

Bændablaðið Freyr 15.02.1987

Bændablaðið Freyr 12.06.1990

Kirkjuritið 5. Tölublað 01.05.2025

Þjóðleiðir í Skaftárhreppi, Vera Roth, ritgerð til M.A. prófs 2022.

Tálknafirði febrúar 2026,

Gunnlaugur Björn Jónsson arkitekt faí.



**GINGI** teiknistofa

MIÐTÚN 1, 460 TÁLKNAFJÖRÐUR  
697 6984 gingi11@simnet.is

Fyrsti eigandi:  
Hönnuður: Ekki þekktur  
Upphaflegur byggingarstíll: Torfhús

Upphafleg notkun: Landbúnaður  
Núverandi notkun: Í eigu Þjóðminjasafnsins.



1975 - ljósm. Gísli Gestsson



2024 - ljósm. Gingi

Gerð húss:	Upphafleg	Núverandi	Helstu breytingar:	Hönnuðir breytinga:
Byggingarefni:	Hlaðið, torf	Hlaðið, torf		
Útveggir:	Torf	Torf		
Þakgerð:	Mænisþak	Mænisþak		
Þakklæðning:	Torf á stráþaki,	Torf		
Undirstaða:	Hraungrýti/grjót	Hraungrýti/grjót		
Útlit:	Einlyft	Einlyft		

### Saga:

Nokkuð langt sunnan bæjarhúsa á Þykkvabæjarklaustri II standa tvö sambyggð sauðahús í túni og snúa bæði dyrum til suðurs. Norðan þeirra var áður hlaða og opið úr henni inn í bæði húsin. Vestara húsið er byggt rétt fyrir aldamótin 1900 en það austara var í byggingu 1918 þegar Kötluhlaupið olli miklum skemdum í Álftaveri og bændur þar misstu mikið af fé svo ekki var þörf á húsinu fyrst um sinn en lokið var við byggingu þess árið 1932. Húsin tilheyrðu á þessum árum Þykkvabæjarklaustri II.

Veggir húsa eru hlaðnir hraungrýti hið innra og snidduhlaðnir að utan. Efst í grjóthleðslum eru nokkrir hellulaga steinar sem skaga inn inn úr fletinum og hvíla á þeim þaksperrur sem eru feldar saman víxlega í mæni þar sem þær mynda kvísl fyrir mænisás. Í vestra húsinu er er melgresi notað í þekjuna undir torfinu og er frágangur ekki ósvipaður stráþökum í Danmörku. Þessi frágangur var staðbundið sérkenni í byggingum í Álftaveri og Meðallandi á fyrri tíð og eru dæmi úr jarðamati þar sem melgresistekja til húsagerðar er metin til landkosta.

Sauðahúsin eru skammt frá rústum fornbylisins Kúabótar sem grafin voru upp, á vegum þjóðminjasafnsins, af Gísli Gestssyni árin 1972-76. Þá voru hús með slíkri þakgerð orðin mjög sjaldgæf og var það úr að Þjóðminjasafnið tók við Sauðahúsunum til umsjár og eignar árið 1974. Voru húsin síðan endurbyggð undir stjórn Gísla árið 1976 og í skýrslu sinni um viðgerð húsa segir hann; "Svona þök entust vel, héldu vel vatni og voru mjög hlý, þar þurfti aldrei að óttast hrímleka á vetrum þó fjárhúsin stæðu ævinlega opin".

### Varðveislumat:

Listrænt gildi / Bygg.list:	Hátt	Fágætt hús - vaxin upp úr umhverfi sínu og byggð úr því efni sem er til staðar. Hús og land ein heild.
Menningarsögulegt gildi:	Hátt	Einstök heimild um staðbundinn sérkenni torfhúsa í Álftaveri á liðnum öldum
Umhverfisgildi:	Hátt	Húsin fagurlega samgróin jörðinni.
Upprunalegt gildi:	Hátt	Húsin tvö óbreytt frá upphafi en hlaða norðan þeirra horfin.
Tæknilegt ástand:	Miðlungs	Þarfnast eðlilegs viðhalds að innan.

**Varðveislugildi:** Hátt Friðlýst hús í umsjá Þjóðminjasafns Íslands.

Verndarflokkar: Friðlýst hús - blár litur á korti

Fyrsti eigandi: Siglingamálastofnun Íslands  
 Hönnuður: Benedikt Jónasson, verkfræðingur  
 Upphaflegur byggingarstíll: Steinsteypuklassík

Upphafleg notkun: Viti  
 Núverandi notkun:



Vitinn á fimmta áratug síðustu aldar



Vitinn 2024

Gerð húss:	Upphafleg	Núverandi	Helstu breytingar:	Hönnuðir breytinga:
Byggingarefni:	Steinsteyp	Steinsteyp	1945 Steipt handrið fjarlægt og nýtt með stálstoðum og timburslám sett í stað.	Ekki þekktur
Útveggir:	Holufyllt og kústað	Holufyllt og kústað		
Þakgerð:	Flatt þak	Flatt þak		
Þakklæðning:				
Undirstaða:	Steinsteyp			
Útlit:	Þrílyft	Þrílyft		

### Saga:

Austast á Alviðruhömrum stendur viti, við hamrana kendur, á hraunbrún Álftavershrauns á svonefndu Hádegisskeri. Alviðruhamrar eru á suðurhluta Álftavershrauns sem rann til sjávar í Eldgjárgosinu 932 og bærir í Álftaveri standa á. Vitinn er steinsteypur kónískur turn, 17,5 m hár með 3 metra háu ljóshúsi. Við vitan er steinsteipt anddyri og á honum eru sex gluggar og einn á anddyri. Veggir eru 70 sm þykkir neðst en 25 sm efst undir þakskeggi. Í vitanum eru þrjú steipt milligóf með tréstigum milli hæða. Upphaflega var steinsteipt handrið með bogadregnum opum yfir stölluðu þakskegginu en í dag er handrið úr málmstoðum með tréslám. Vitinn var áður hvítmálaður og skipbrotsmannaskýlið við hlið hans rautt.

### Varðveislumat:

Listrænt gildi / Bygg.list:	Miðlungs	Hefði hátt listrænt gildi ef steinsteipt handrið væri endurbyggt.
Menningarsögulegt gildi:	Hátt	Vitar gengdu, og gegna, mikilvægu hlutverki fyrir öryggi siglinga, Vitinn hluti af ljósvitahring Íslands.
Umhverfisgildi:	Hátt	Mikilvægt kennileiti frá sjó og landi.
Upprunalegt gildi:	Miðlungs	Upprunalegur að því undanskildu að steinsteipt handrið hefur vikið fyrir nýrra.
Tæknilegt ástand:	Miðlungs	Komið að viðhaldi á ytra byrði. Sandfok mikið á svæðinu.
<b>Varðveislugildi:</b>	<b>Hátt</b>	<b>Hluti af sögu siglinga og ljósvitahring Íslands.</b>

Verndarflokkar:

Fyrsti eigandi: Jóhannes Gissurarson  
 Hönnuður: Byggingarþjónusta Bændasamtaka Íslands  
 Upphaflegur byggingarstíll: Einfalt "seinni tíma" útihús.

Upphafleg notkun: Landbúnaður  
 Núverandi notkun: Landbúnaður



Vesturgafli 2025

Gerð húss:	Upphafleg	Núverandi	Helstu breytingar:	Hönnuðir breytinga:
Byggingarefni:	Steinsteyp	Steinsteyp		
Útveggir:	Bárujárn	Bárujárn		
Þakgerð:	Mænisþak	Mænisþak		
Þakklæðning:	Bárujárn	Bárujárn		
Undirstaða:	Steinsteyp	Steinsteyp		
Útlit:	Einlyft; Kjallari	Einlyft; Kjallari		

### Saga:

Húsið, geldneyta- og hesthús með haughúsi undir er byggt 1999, er dæmigert fyrir seinni tíma þróun á útihúsum samfara framförum í vélvæðingu landbúnaðar. Rúlluheyskapur hefur haldið innreið sína og hlöður því óþarfar en miðjuset innkeyrsluhurð fyrir rúllur komin á útihúsin.

### Varðveislumat:

Listrænt gildi / Bygg.list:	Lágt	Einfalt steinsteyp útihús frá fyrsta áratug 21. aldar.
Menningarsögulegt gildi:	Lágt	Dæmi um nútíma útihús.
Umhverfisgildi:	Miðlungs	Hluti af bæjartorfu.
Upprunalegt gildi:	Hátt	Óbreytt frá upphafi.
Tæknilegt ástand:	Hátt	Vel viðhaldið.
<b>Varðveislugildi:</b>	Lágt	Einfalt "seinni tíma" útihús.

Verndarflokkar:

Fyrsti eigandi: Jóhannes Gissurarson  
 Hönnuður: Byggingarþjónusta Búnaðarfélags Íslands  
 Upphaflegur byggingarstíll: Einföld stálgrindarskemma

Upphafleg notkun: Landbúnaður; Vélageymsla  
 Núverandi notkun: Landbúnaður; Vélageymsla



Suðurhlíð 2025

Gerð húss:	Upphafleg	Núverandi	Helstu breytingar:	Hönnuðir breytinga:
Byggingarefni:	Stálgrind	Stálgrind	2013 Viðbygging við vesturgaff	Byffingarþjónusta Bændasamtaka Íslands
Útveggir:	Bárujárn	Bárujárn		
Þakgerð:	Mænisþak	Mænisþak		
Þakklæðning:	Bárujárn	Bárujárn		
Undirstaða:	Steinsteypt	Steinsteypt		
Útlit:	Einlyft	Einlyft		

### Saga:

Stálgrindarskemma byggð í tveimur áföngum 1992 og stækkuð til austurs árið 2014. Burðarrámmar úr stáli með langböndum úr timbri, klætt bárujárn að utan.

### Varðveislumat:

Listrænt gildi / Bygg.list:	Lágt	Einföld stálgrindarskemma.
Menningarsögulegt gildi:	Lágt	Vélageymsla
Umhverfisgildi:	Miðlungs	Hluti af bæjartorfu Herjólfstaða.
Upprunalegt gildi:	Hátt	Óbreytt síðan byggt var við húsið 2014.
Tæknilegt ástand:	Hátt	Nýlegt hús og ekki orðin viðhaldspörf.
<b>Varðveislugildi:</b>	Lágt	Einföld vélageymsla.

Verndarflokkar:

Fyrsti eigandi: Jóhannes Gissurarson og Sigurlaug  
Sigurðardóttir  
Hönnuður: Málfríður Kristjánsdóttir, arkitekt

Upphafleg notkun: Íbúð  
Núverandi notkun: Íbúð



2025

Gerð húss:	Upphafleg	Núverandi	Helstu breytingar:	Hönnuðir breytinga:
Byggingarefni:	Tímur, bindingsverk	Tímur, bindingsverk		
Útveggir:	Bárujárn	Bárujárn		
Þakgerð:	Mænisþak	Mænisþak		
Þakklæðning:	Bárujárn	Bárujárn		
Undirstaða:	Steinsteypt			
Útlit:	Einlyft	Einlyft		

### Saga:

Húsið stendur á gamla bæjarhólum en fram til 2008 stóð þar eldra íbúðarhús ásamt útihúsm, byggt 1943 og að öllum líkindum hannað af Teiknistofu landbúnaðarins. Núverandi hús er hannað af Málfríði Kristjánsdóttur arkitekt en hún starfaði áður hjá Byggingarþjónustu Búnaðarfélags Íslands þar sem hún hannaði allmörg íbúðarhús til sveita.

### Varðveislumat:

Listrænt gildi / Bygg.list:	Miðlungs	Einfalt og heiðarlegt hús - afkvæmi Byggingarþjónustu Búnaðarfélags Íslands.
Menningarsögulegt gildi:	Miðlungs	Íbúðarhús í sveit.
Umhverfisgildi:	Miðlungs	Hluti af bæjartorfu Herjólfstaða.
Upprunalegt gildi:	Hátt	Óbreytt frá upphafi.
Tæknilegt ástand:	Hátt	Nýlegt hús í góðu ástandi,
<b>Varðveislugildi:</b>	Lágt	Ekki lagt til að húsið njóti sérstakrar verndar.

Verndarflokkar:

Fyrsti eigandi: Gissur Jóhannesson  
 Hönnuður: Teiknistofa Landbúnaðarins  
 Upphaflegur byggingarstíll: Teiknist. landb. 6. áratugur

Upphafleg notkun: Íbúð  
 Núverandi notkun: Íbúð



Húsið fyrir klæðningu



Suðurhlíð 2025

Gerð húss:	Upphafleg	Núverandi	Helstu breytingar:	Hönnuðir breytinga:
Byggingarefni:	Steinsteypt	Steinsteypt	Húsið klætt með steni og skorsteinn fjarlægður	
Útveggir:	Múrsléttað	Steniklæðning		
Þakgerð:	Mænisþak	Mænisþak		
Þakklæðning:	Bárujárn	Bárujárn		
Undirstaða:	Steinsteypt	Steinsteypt		
Útlit:	Einlyft; Ris; Reykháfur	Einlyft; Ris		

### Saga:

Steinsteypt hús hannað af Teiknistofu landbúnaðarins. Samsvarandi hús voru reist víða um land á sjötta áratug síðustu aldar. Húsið upphaflega voru útveggir múrkústaðir og snowcem málaðir en hefur síðan verið einangrað að utan og klætt með steniplötum.

### Varðveislumat:

Listrænt gildi / Bygg.list:	Miðlungs	Íbúðarhús til sveita á sjötta áratug síðustu aldar,
Menningarsögulegt gildi:	Miðlungs	Íbúðarhús hannað af Teiknistofu landbúnaðarins.
Umhverfisgildi:	Hátt	Hluti bæjartorfu.
Upprunalegt gildi:	Miðlungs	Ytra byrði breytt og skorsteinn fjarlægður en gluggasetning heldur sér.
Tæknilegt ástand:	Hátt	Vel viðhaldið.

**Varðveislugildi:** Miðlungs Dæmi um íbúðarhús hannað af Teiknistofu Landbúnaðarins um miðja síðustu öld

Verndarflokkar:

Fyrsti eigandi:  
 Hönnuður: Ekki þekktur  
 Upphaflegur byggingarstíll: Torfhús

Upphafleg notkun: Landbúnaður  
 Núverandi notkun: Landbúnaður



Austurhlíð 2025



Suðurgafli 2025

Gerð húss:	Upphafleg	Núverandi	Helstu breytingar:	Hönnuðir breytinga:
Byggingarefni:	Hlaðið, ótilhöggvið grjót	Hlaðið, ótilhöggvið grjót		
Útveggir:	Torf	Torf		
Þakgerð:	Mænisþak	Mænisþak		
Þakklæðning:	Bárujárni	Bárujárni		
Undirstaða:	Hraungrýti/grjót	Hraungrýti/grjót		
Útlit:	Einlyft	Einlyft		

### Saga:

Fjárhúsið stendur úti á túni austan bæjartorfu Herjólfstaða. Húsið er eldra en menn muna, til á myndum frá 1930 og sést á túnkorti herforingjaráðs Dana frá 1904. Upphaflega hýsti húsið fjárhús og hlöðu undir sama þaki. Árið 1940 var byggð steypt viðbygging við suðurgafli hússins og það lengt, en árið 1981 var svo komið að steypa viðbyggingarinnar var orðin ónýtt. Þá var tekin sú ákvörðun að rífa steyptu viðbygginguna, endurhlaða veggja gamla hlutans og setja á hann nýtt þak. Húsið er gott dæmi um að grjóthleðslur sem viðhaldi er sinnt geta verið varanlegri en steinsteypa. Fjárhúsið er enn í notkun einkum um sauðburðinn.

### Varðveislumat:

Listrænt gildi / Bygg.list:	Hátt	Fjárhús í góðum hlutföllum.
Menningarsögulegt gildi:	Hátt	Fjárhúsið er eitt af nokkrum slíkum í Álftaveri sem segja má að einkenni Verið. Má þar telja Hólahús, Virkið, Sauðhúsanes og gömlu fjárhúsin á Þykkvabæjarklaustri.
Umhverfisgildi:	Hátt	Stendur úti á túni austan bæjartorfu og fellur vel að landi.
Upprunalegt gildi:	Miðlungs	Húsið heldur upprunalegu formi, þó þak hafi verið endurnýjað hefur upprunalegum hleðslum verið viðhaldið
Tæknilegt ástand:	Hátt	Húsið enn í notkun sem tryggir eðlilegt viðhald.
<b>Varðveislugildi:</b>	<b>Hátt</b>	Húsið ber gamalli byggingarhefð fagurt vitni.

Verndarflokkar:

Fyrsti eigandi: Gissur Jóhannesson  
 Hönnuður: Teiknistofa landbúnaðarins  
 Upphaflegur byggingarstíll: Útihús Teiknist. landb.

Upphafleg notkun: Landbúnaður  
 Núverandi notkun: Landbúnaður



Gerð húss:	Upphafleg	Núverandi	Helstu breytingar:	Hönnuðir breytinga:
Byggingarefni:	Steinsteypt	Steinsteypt		
Útveggir:	Holufyllt og kústað	Holufyllt og kústað		
Þakgerð:	Mænisþak	Mænisþak		
Þakklæðning:	Bárujárn	Bárujárn		
Undirstaða:	Steinsteypt			
Útlit:	Einlyft; Mörg sambyggð hús.	Einlyft; Mörg sambyggð hús.		

### Saga:

Útihúsin voru byggð í mörgum áföngum á árunum 1959-1983. Húsin eru gott dæmi um þróun og breytingar á landbúnaðarbyggingum frá sjötta áratug síðustu aldar og jafnvel fyrr eins og grjóthlaðinn veggur bendir. Líklegt er að húsin standi á gömlum grunni.

### Varðveislumat:

Listrænt gildi / Bygg.list:	Miðlungs	Dæmi um áratuga uppbyggingu sambyggðra útihúsa þar sem eitt vex af öðru samhliða aukinni þörf og vexti bústofns.
Menningarsögulegt gildi:	Miðlungs	Útihús frá seinni hluta síðustu aldar.
Umhverfisgildi:	Hátt	Hluti bæjartorfu.
Upprunalegt gildi:	Hátt	Upprunaleg síðan 1983.
Tæknilegt ástand:	Miðlungs	Víða komið að viðhaldi.

**Varðveislugildi:** Miðlungs Útihús eins og þessi eru víða að hverfa eða breytast samfara framförum og verkháttaðbreytingum.

Verndarflokkar:

Fyrsti eigandi: Gissur Jóhannesson

Upphafleg notkun: Landbúnaður

Hönnuður: Ekki þekktur

Núverandi notkun: Landbúnaður

Upphaflegur byggingarstíll: Einföld stálgrindarskemma

**Gerð húss: Upphafleg**

Byggingarefni: Stálgrind  
 Útveggir: Bárújárn  
 Þakgerð: Mænisþak  
 Þakklæðning: Bárújárn  
 Undirstaða: Steinsteipt  
 Útlit: Einlyft

**Núverandi**

Stálgrind  
 Bárújárn  
 Mænisþak  
 Bárújárn  
 Steinsteipt  
 Einlyft

**Helstu breytingar:**

2021 Braggi rifin og stálgrindarskemma reist á grunninum.

**Hönnuðir breytinga:****Saga:**

Árið 1967 var steiptur grunnur og reistur herbraggi á staðnum. Það kom að því að hann var ekki lengur á vetur setjandi og var þá reist stálgrindarhús á sama grunni árið 2021. Stálgrindin var gerð á staðnum og réði grunnurinnsem fyrir var grunnfleti, en húsið var hækkað svo það nýttist sem vélgeymsla fyrir nútíma landbúnaðartæki.

**Varðveislumat:**

Listrænt gildi / Bygg.list: Lágt Stálgrindarskemma.

Menningarsögulegt gildi: Lágt Vélageymsla.

Umhverfisgildi: Lágt Stendur norðan við bæjartorfuna.

Upprunalegt gildi: Hátt Óbreytt síðan 2021.

Tæknilegt ástand: Hátt Nýlega endurbyggt hús á gömlum grunni,

**Varðveislugildi:** Lágt Nýlegt hús reist á eldri grunni. Ekki lagt til að húsið njóti sérstakrar verndar.

Verndarflokkar:

Fyrsti eigandi: Stúkan Foldin

Hönnuður: Ekki þekktur

Upphaflegur byggingarstíll: Timburhús - eldri gerð

Upphafleg notkun: Stúkuhús

Núverandi notkun: Íbúð



Gerð húss:	Upphafleg	Núverandi	Helstu breytingar:	Hönnuðir breytinga:
Byggingarefni:	Timbur, bindingsverk	Timbur, bindingsverk	1991 Viðbygging við norðurhlíð 26m <sup>2</sup> og anddyri við vesturgöfl 5,0m <sup>2</sup> .	Ólafur E. Júlíusson, byggingatækniþræðingur
Útveggir:	Bárujárn	Bárujárn		
Þakgerð:	Mænisþak	Mænisþak		
Þakklæðning:	Bárujárn	Bárujárn		
Undirstaða:	Hraungrýti/grjót	Hraungrýti/grjót		
Útlit:	Einlyft; Reykháfur	Einlyft; Útitröppur; Útskot (karnap); Viðbygging		

### Saga:

Stúkan Foldin var stofnuð í Álftaveri árið 1903 að frumkvæði séra Bjarna Einarssonar og hóf byggingu stúkuhúss við Þykkvabæjarklausturskirkju sama ár. Árið 1913 kaupir Álftavershreppur 2/3 og Ungmennafélagið Svanurinn 1/3 hússins af stúkunnni með því skilyrði að húsið yrði flutt. Húsinu var valinn staður á Herjólfsstöðum og flutt þangað 1916. Á fundi Svansins í júní 2015 var rætt um hvort ekki væri betra að hafa vegg hússins hlaðna en timburveggi þegar það yrði flutt en úr varð að timurveggjunum var haldið þar sem hitt þótti "mikið ljótara". Í brunaviðingu frá 1934 segir: "Eldstæði er 1 ofn stendur á steinsteypu, járnvarið fyrir framan hann, reykhaúfurinn er steinsteypur." Í húsinu var skóli Álftavers fram til ársins 1970 og var það janframt nýtt sem félagsheimili.

Árið 1991 eru samþykktar teikningar af viðbyggingu við norðurhlíð, með eldhúsi og salerni. Framkvæmdum lausk árið 1993. Í dag er húsið í eigu Herjólfsstaðabænda og nýtt til gistingar.

### Varðveislumat:

Listrænt gildi / Bygg.list:	Hátt	Gott dæmi um sveitarskóla frá upphafi síðustu aldar.
Menningarsögulegt gildi:	Hátt	Skóli og samkomuhús Álftavershrepps fram til 1971.
Umhverfisgildi:	Hátt	Hluti bæjartorfunnar á Herjólfsstöðum 2.
Upprunalegt gildi:	Miðlungs	Byggt hefur verið við húsið en meginhúsið, skólinn, vel varðveittur.
Tæknilegt ástand:	Hátt	Vel viðhaldið.
<b>Varðveislugildi:</b>	<b>Hátt</b>	<b>Aldursfriðun skv. lögum nr. 80/2012</b>
Verndarflokkar:	Friðuð hús - fjólblár litur á korti	

Fyrsti eigandi: Páll Bárðarson  
 Hönnuður: Ekki þekktur  
 Upphaflegur byggingarstíll: Annað

Upphafleg notkun: Íbúð  
 Núverandi notkun: Íbúð



Húsið séð úr norðri 1982, ljósm. Teiknistofa



Húsið sér úr suðaustri. 2025

Gerð húss:	Upphafleg	Núverandi	Helstu breytingar:	Hönnuðir breytinga:
Byggingarefni:	Tímur, bindingsverk	Tímur, bindingsverk	2015 Húsið endurbyggt á gamla kjallaranum,	
Útveggir:	Bárujárn	Bárujárn		
Þakgerð:	Mænisþak	Mænisþak		
Þakklæðning:	Bárujárn	Bárujárn		
Undirstaða:		Steinsteypt		
Útlit:	Einlyft; Ris; Reykháfur; Viðbygging; Kjallari	Einlyft; Ris; Útitröppur; Kjallari		

### Saga:

Holtsbæirnir voru þrjár en Holt 2 er einn eftir. Gamla íbúðarhúsið á Holti 2 er byggt árið 1937 og kom í stað torfbæjar. Í virðingu 1938 er húsið sagt "ekki alveg fullkomið t.d. ómálað og í tvö herbergi vantar veggfóður". Upphaflega stóð skúr við austurgafli sambyggður útihúsum. Húsið hefur nýlega verið endurbyggt að nánast öllu leiti. Meginhúsið stendur á gamla steypa kjallaranum með útrbyggingu til suðurs og bíslagi á austurgafli. Má segja að húsið sé nýtt á gömlum grunni.

### Varðveislumat:

Listrænt gildi / Bygg.list:	Lágt	Endurbyggt hús sem tekur mið af formi þess gamla en með nútíma útfærslum.
Menningarsögulegt gildi:	Lágt	Nýtt íbúðarhús á gömlum grunni.
Umhverfisgildi:	Miðlungs	Húsið stendur á gömlu bæjartorfunni,
Upprunalegt gildi:	Lágt	Húsið endurbyggt að mestu leiti með nútíma útfærslum.
Tæknilegt ástand:	Miðlungs	Húsið ekki fullklárað.
<b>Varðveislugildi:</b>	Lágt	Endurbygging rýrir varðveislugildi.

Verndarflokkar:

Fyrsti eigandi: Ekki þekktur  
 Hönnuður: Ekki þekktur  
 Upphaflegur byggingarstíll: Torfhús

Upphafleg notkun: Landbúnaður  
 Núverandi notkun: Landbúnaður

**Gerð húss: Upphafleg**

Byggingarefni: Hlaðið, ótilhöggvið grjót  
 Útveggir: Torf  
 Þakgerð: Mænisþak  
 Þakklæðning: Bárújárn  
 Undirstaða: Hraungrýti/grjót  
 Útlit: Einlyft

**Núverandi**

Hlaðið, ótilhöggvið grjót  
 Hleðslur, sjósteypa og  
 Mænisþak  
 Bárújárn  
 Steypa og grjót  
 Einlyft

**Helstu breytingar:****Hönnuðir breytinga:****Saga:**

Húsið er annað tveggja sem standa sunnanvert á hæð. Upphaflega var hlaðan og fjárhúsið undir undir sama þaki með hlöðnum útveggjum. Árið 1986 var hlaðan endurhlaðin og henni snúið þvert á fjárhúsið en á þeim var steptur nýr sökkulveggur árunum 2017-18 voru útveggir fjárhússins steptir upp og hækkaðir og gerð innkeyrsluhurð á suðurgafli þannig að húsið hentaði nútíma búskaparháttum. Óvist er um byggingarár húsanna en líklegt er þau standi á fornum grunni. Þrjúli var á Holti fram til 1919 og á tunkorti Herforingjráðs Dana frá 1904 eru sýnd tvö hús í sömu afstöðu og núverandi fjárhús.

**Varðveislumat:**

Listrænt gildi / Bygg.list:	Miðlungs	Einföld útihús - breytt í tímans rás.
Menningarsögulegt gildi:	Miðlungs	Húsin eru gott dæmi um hvernig útihús hafa breyst þróast samfara breyttum búskaparháttum.
Umhverfisgildi:	Miðlungs	Fjárhúsin tvö, efra og neðra, standa sunnan bæjartorfunar og skapa ákveðna heild útaf fyrir sig.
Upprunalegt gildi:	Miðlungs	Upprunalegum hleðslum í hlöðu hefur verið viðhaldið en fjárhús endurbyggð og húsin hækkuð.
Tæknilegt ástand:	Miðlungs	Komið að viðhaldi á hlöðu.

**Varðveislugildi:**

Miðlungs

Dæmi um aðlögun að breyttum verkáttum sem byggir á gömlum grunni.

Verndarflokkar:

Fyrsti eigandi:  
 Hönnuður: Ekki þekktur  
 Upphaflegur byggingarstíll: Torfhús

Upphafleg notkun: Landbúnaður  
 Núverandi notkun: Landbúnaður



Hlöðu breytt í fjárhús.



Séð úr suðaustri. 2025

Gerð húss:	Upphafleg	Núverandi	Helstu breytingar:	Hönnuðir breytinga:
Byggingarefni:	Hlaðið, torf og grjót	Hlaðið, torf og grjót		
Útveggir:	Torf	Bárujárn og krossviður		
Þakgerð:	Mænisþak	Mænisþak		
Þakklæðning:	Bárujárn	Bárujárn		
Undirstaða:	Hraungryti/grjót	Steinsteypt og grjót		
Útlit:		Einlyft		

### Saga:

Húsið, fjárhús og hlaða, stendur á hæð sunnan bæjarins. Húsið er annað tveggja, það efra, sem standa á hæðinni. Upphaflega var hlaðan og fjárhúsið undir undir sama þaki með hlöðnum útveggjum. Árið 1980 var hlaðan endurhlaðin og henni snúið þvert á fjárhúsið en á þeim var steyptur nýr sökkulveggur. Á árunum 2017-18 voru útveggir fjárhússins hækkaðir og gerð innkeyrsluhurð á suðurgafli þannig að húsið hentaði nútíma búskaparháttum. Óvíst er um byggingarár húsanna en líklegt er þau standi á fornum grunni. Þrífýli var á Holti fram til 1919 og á túnkorti Herforingiráðs Dana frá 1904 eru sýnd tvö hús í sömu afstöðu og núverandi fjárhús.

### Varðveislumat:

Listrænt gildi / Bygg.list:	Miðlungs	Einföld útihús - breytt í tímans rás.
Menningarsögulegt gildi:	Miðlungs	Húsin eru gott dæmi um hvernig útihús hafa breyst þróast samfara breyttum búskaparháttum.
Umhverfisgildi:	Miðlungs	Fjárhúsin tvö, efra og neðra, standa sunnan bæjartorfunar og skapa ákveðna heild útaf fyrir sig.
Upprunalegt gildi:	Miðlungs	Upprunalegum hleðslum í hlöðu hefur verið viðhaldið en fjárhús endurbýggð og húsin hækkuð.
Tæknilegt ástand:	Miðlungs	Komið að endurnýjun á bárujárni hlöðu/fjárhúss.

**Varðveislugildi:** Miðlungs Dæmi um aðlögun að breyttum verkháttum sem byggir á gömlum grunni.

Verndarflokkar:

Fyrsti eigandi: Gottsveinn Eggertsson o Guðrún Svana  
Sígurjónsdóttir

Upphafleg notkun: Landbúnaður

Núverandi notkun: Landbúnaður

Hönnuður: Byggingastofnun landbúnaðarins



### Gerð húss: Upphafleg

Byggingarefni: Steinsteipt  
Útveggir: Holufyllt og kústað  
Þakgerð: Mænisþak  
Þakklæðning: Bárújárn  
Undirstaða: Steinsteipt  
Útlit: Einlyft; Kjallari

### Núverandi

Steinsteipt  
Holufyllt og kústað  
Mænisþak  
Bárújárn  
Steinsteipt  
Einlyft; Kjallari

### Helstu breytingar:

### Hönnuðir breytinga:

### Saga:

Fjós hannað af Byggingarstofnun landbúnaðarins og byggt 1987. Hér er komið sögu að hlöðu er ekki þörf lengur, heybaggar haldið innreið sína og heyrúllur framundan.

### Varðveislumat:

Listrænt gildi / Bygg.list:	Lágt	Dæmi um útihús frá hannað af Byggingarstofnun landbúnaðarins frá níunda áratug síðustu aldar.
Menningarsögulegt gildi:	Lágt	Útihús frá níunda áratug síðustu aldar.
Umhverfisgildi:	Miðlungs	Hluti bæjartorfu.
Upprunalegt gildi:	Hátt	Óbreytt frá upphafi.
Tæknilegt ástand:	Miðlungs	Komið að viðhaldi á ytra byrði,

### Varðveislugildi:

Lágt

Ekki lagt til að húsið njóti sérstakrar verndar.

Verndarflokkar:

Fyrsti eigandi: Gottsveinn Eggertsson og Guðrún Svana  
 Sigurjónsdóttir  
 Hönnuður: Cedrus ehf, Teikni- og verkfræðipjónusta,

Upphafleg notkun: Landbúnaður  
 Núverandi notkun: Landbúnaður



Gerð húss:	Upphafleg	Núverandi	Helstu breytingar:	Hönnuðir breytinga:
Byggingarefni:	Stálgrind	Stálgrind		
Útveggir:	Bárujárn	Bárujárn		
Þakgerð:	Bogapak	Bogapak		
Þakklæðning:	Bárujárn	Bárujárn		
Undirstaða:	Steinsteypt	Steinsteypt		
Útlit:	Einlyft	Einlyft		

### Saga:

Bogaskemma hönnuð af teiknstofu á Suðurlandsundirlendinu, einni af mörgum sem fylla í skarðið eftir að Teiknistofa landbúnaðarins og arftakar hennar hættu störfum.

### Varðveislumat:

Listrænt gildi / Bygg.list:	Lágt	Einföld bogaskemma.
Menningarsögulegt gildi:	Lágt	Vélageymsla
Umhverfisgildi:	Miðlungs	Hluti bæjartorfu.
Upprunalegt gildi:	Hátt	Nýlegt hús - óbreytt.
Tæknilegt ástand:	Hátt	Nýlegt hús í góðu ástandi.
<b>Varðveislugildi:</b>	Lágt	Ekki lagt til að húsið njóti sérstakrar verndar.

Verndarflokkar:

Fyrsti eigandi: Gottsveinn Eggertsson og Guðrún Svana  
 Sigurjónsdóttir  
 Hönnuður: Málfríður Kristjánsdóttir, arkitekt

Upphafleg notkun: Íbúð  
 Núverandi notkun: Íbúð

**Gerð húss: Upphafleg**

Byggingarefni: Steinsteipt  
 Útveggir: Múrsléttað  
 Þakgerð: Mænisþak  
 Þakklæðning: Bárújárn  
 Undirstaða: Steinsteipt  
 Útlit: Einlyft; Reykháfur

**Núverandi**

Steinsteipt  
 Múrsléttað  
 Mænisþak  
 Bárújárn  
 Steinsteipt  
 Einlyft; Reykháfur

**Helstu breytingar:****Hönnuðir breytinga:****Saga:**

Húsið var byggt við hlið gamla íbúðarhússins á bæjarhólum þar sem áður voru útihús. Húsið er hannað af Málfríði Kristjánsdóttur arkitekt en hún starfaði áður hjá Byggingarþjónustu Búnaðarfélags Íslands þar sem hún hannaði allmörg íbúðarhús til sveita.

**Varðveislumat:**

Listrænt gildi / Bygg.list: Miðlungs Einfalt og heiðarlegt hús - afkvæmi Byggingarþjónustu Búnaðarfélags Íslands.  
 Menningarsögulegt gildi: Miðlungs Íbúðarhús í sveit.  
 Umhverfisgildi: Hátt Hluti af bæjartorfu Holts.  
 Upprunalegt gildi: Hátt Óbreytt frá upphafi.  
 Tæknilegt ástand: Miðlungs Komið að viðhaldi á múr,

**Varðveislugildi:** Lág  
 Ekki lagt til að húsið njóti sérstakrar verndar.

Verndarflokkar:

Fyrsti eigandi: Eggert Oddson og Pálína Pálsdóttir

Hönnuður: Ekki þekktur

Upphaflegur byggingarstíll: Funksjónalism

Upphafleg notkun: Íbúð

Núverandi notkun: Geymsla



Gamla íbúðarhúsið 1973, elsti hluti t.v.



2025

Gerð húss:	Upphafleg	Núverandi	Helstu breytingar:	Hönnuðir breytinga:
Byggingarefni:	Timbur, bindingsverk	Timbur, bindingsverk	1964 Viðbygging 60 m <sup>2</sup> , hæð og ris.	
Útveggir:	Bárujárn	Bárujárn		
Þakgerð:	Valmaþak	Mænisþak		
Þakklæðning:	Bárujárn	Bárujárn		
Undirstaða:	Steinsteypt	Steinsteypt		
Útlit:	Einlyft; Reykháfur; Viðbygging	Einlyft; Ris		

### Saga:

Árið 1942 er byggt 40 m<sup>2</sup> timburhús með valmaþaki á gamla bæjarstæðinu þar sem áður hafði staðið torfbær. Í brunaviðingu 1943 er eftirfarandi lýsing á húsinu nýbyggðu: "Húsið er byggt úr timbri, pappa og járnklætt á steinsteyptum grunn, einlyft með valmaþaki. Við austur og vesturhlíð eru skúrar áfastir húsinu, jafnlangir og vidd hússins. Útveggir skúranna er grjót og torf."

Í skýrslu Stofnlánadeildar landbúnaðarins 1977 er íbúðarhúsið sagt vera járnvarið timburhús, byggt 1942-64, og sé nýtt hús í byggingu úr steinsteyptu. Hús það sem nú stendur, byggt 1964, var viðbygging við elsta hlutan sem var rifinn þegar flutt var inn í nýtt steinsteypt íbúðarhús árið 1974.

### Varðveislumat:

Listrænt gildi / Bygg.list:	Lágt	Síðustu leifar af og yngsti hluti sambyggðra húsa
Menningarsögulegt gildi:	Lágt	Hluti íbúðarhúss.
Umhverfisgildi:	Hátt	Hluti bæjartorfu.
Upprunalegt gildi:	Miðlungs	Byggt í samhengi við önnur hús sem eru horfin.
Tæknilegt ástand:	Lágt	Viðhaldspörf að utan sem innan.

**Varðveislugildi:** Lágt Fyrrum viðbygging við eldra íbúðarhús - Viðhaldsleysi rýrir gildi hússins.

Verndarflokkar:

Fyrsti eigandi: Þórarinn Eggertsson og Kristín Jónsdóttir  
 Hönnuður: Byggingarstofnun Landbúnaðarins  
 Upphaflegur byggingarstíll: Móðernismi

Upphafleg notkun: Íbúð  
 Núverandi notkun: Íbúð



Ljós. Ásta Sverrisdóttir



Húsið í maí 2025 - ljós. Gingi

Gerð húss:	Upphafleg	Núverandi	Helstu breytingar:	Hönnuðir breytinga:
Byggingarefni:	Steinsteypt	Steinsteypt		
Útveggir:	Holufyllt og kústað	Sléttar Steniplötur		
Þakgerð:	Mænisþak	Mænisþak		
Þakklæðning:	Bárujárn	Bárujárn		
Undirstaða:	Steinsteypt	Steinsteypt		
Útlit:	Einlyft; Reykháfur; Útitröppur; Kjallari	Einlyft; Reykháfur; Útitröppur; Kjallari		

### Saga:

Talsverð samskipti voru milli Byggingarstofnunar landbúnaðarins og Þórarins við hönnun hússins. Upphaflega var það ósk þeirra hjóna að kjallarin yrði steyptur en húsið úr timbri. En þegar til kom var ákveðið að steypa allt húsið, taldi Þórarinn ekki réttlætanlegt að steypa kjallara og setja timbur ofaná þar sem allt væri komið á staðinn til að steypa húsið upp. Þórarinn kemst svo að orði í bréfi til teiknstofunnar: "Konunni minni finnst steypa inni í húsum alveg fráleit og verð ég að fara einhvern milliveg". Hönnuðarsaga hússins er gott dæmi um samskipti og bein áhrif húsbýggjenda á endanlega hönnun.

### Varðveislumat:

Listrænt gildi / Bygg.list:	Miðlungs	Íbúðarhús Byggingarstofnunar landbúnaðarins á 8. áratug síðustu aldar.
Menningarsögulegt gildi:	Miðlungs	Íbúðarhús.
Umhverfisgildi:	Hátt	Hluti bæjartorfu.
Upprunalegt gildi:	Miðlungs	Verið að klæða húsið með sléttum steniplötum með virðingu fyrir uppruna.
Tæknilegt ástand:	Hátt	Viðhaldsframkvæmdir í gangi.

**Varðveislugildi:** Miðlungs Húsið barn síns tíma.

Verndarflokkar:

Fyrsti eigandi: Þórarinn Eggertsson  
 Hönnuður: Knútur Jónsson, byggingatækniþræðingur  
 Upphaflegur byggingarstíll: Útihús 9. árat. síðustu aldar

Upphafleg notkun: Landbúnaður  
 Núverandi notkun: Landbúnaður



Séð úr suðvestri. 2025



Séð úr suðaustri. 2025

Gerð húss:	Upphafleg	Núverandi	Helstu breytingar:	Hönnuðir breytinga:
Byggingarefni:	Tímur, bindingsverk	Tímur, bindingsverk		
Útveggir:	Bárujárn	Bárujárn		
Þakgerð:	Mænisþak	Mænisþak		
Þakklæðning:	Bárujárn	Bárujárn		
Undirstaða:	Steinsteypt	Steinsteypt		
Útlit:	Einlyft; Kjallari	Einlyft; Kjallari		

### Saga:

Hlaðan er byggð árið 1984 og fjárhúsið 1991. Sú nýjung var í skipulagi fjárhúsins að vélgengur gangur var upp við hlöðu. Var þar hugsað til framtíðar þar sem heyrúllur voru að halda innreið sína, Smíður hússins var ábúandi en ekki var óalgengt á þessum tíma að bændur byggðu sjálfir þegar burðarþolsteikningar lágu fyrir og fengju bygginguna tekna út.

### Varðveislumat:

Listrænt gildi / Bygg.list:	Miðlungs	Landbúnaðarbyggingar níunda áratugs síðustu aldar.
Menningarsögulegt gildi:	Miðlungs	Útihús
Umhverfisgildi:	Miðlungs	Hluti af bæjartorfunni á Hraungerði.
Upprunalegt gildi:	Hátt	Óbreytt frá 1991
Tæknilegt ástand:	Lágt	Líður að nauðsynlegu viðhaldi.

**Varðveislugildi:** Miðlungs Dæmigerð útihús 9. áratugs síðustu aldar.

Verndarflokkar:

Fyrsti eigandi: Eggert Oddsson

Hönnuður: Teiknistofa landbúnaðarins

Upphaflegur byggingarstíll: Útihús 7. árat. síðustu aldar

Upphafleg notkun: Landbúnaður

Núverandi notkun: Landbúnaður



NA hlið, votheysgryfja framan við húsin.



Séð úr suðri, 2025

Gerð húss:	Upphafleg	Núverandi	Helstu breytingar:	Hönnuðir breytinga:
Byggingarefni:	Steinsteypt	Steinsteypt		
Útveggir:	Holufyllt og kústað	Holufyllt og kústað		
Þakgerð:	Mænisþak	Mænisþak		
Þakklæðning:	Bárujárn	Bárujárn		
Undirstaða:		Steinsteypt		
Útlit:	Einlyft; Kjallari	Einlyft; Kjallari		

### Saga:

Árið 1970 biður Rútur Skæringsson trésmiður í Vík Teiknistofu landbúnaðarins um að senda sér teikningu af fjósi fyrir 20-24 kýr ásamt hlöðu, fyrir Eggert Oddson Hraungerði Álftaveri. Hlaðan var byggð sumarið 1970 og fjósið í framhladi. Í upphafi var gert ráð fyrir 24 kúa fjósi í helmingi hússins og 200 kinda fjárúsi í hinum helmingi með möguleika á að húsið myndi hýsa 48 kýr þegar fram í sækti. gert var ráð fyrir haughúsi undir öllu fjósinu. Árið 1973 eru gerðar alvarlegar athugasemdir við að ekki hafði verið farið eftir teikningum að öllu leiti, en fjósið hafði þá verið þríteiknað og neitaði Gunnar M. Jónasson, hjá Teiknistofu landbúnaðarins, að skrifa upp á vottorð fyrir en reyndarteikningar hefðu borist. Málið fékk farsælan endi og lýsti Þórarinn Eggertson bóndi því yfir að hann teldi stjórn Teiknistofunnar fastari og öruggari en áður var og væri þá vel farið. Ástæður þess að Þórarinn fór sínar leiðir voru þær að hann sá fram á breytingar voru að hann gerði sér grein fyrir að framundan var ný tækni og verklag. Á fjósinu var því gerður vélengur gangur við hlöðu.

### Varðveislumat:

Listrænt gildi / Bygg.list:	Miðlungs	Landbúnaðarbyggingar áttunda áratugs síðustu aldar.
Menningarsögulegt gildi:	Miðlungs	Útihús
Umhverfisgildi:	Hátt	Hluti af bæjartorfunni á Hraungerði.
Upprunalegt gildi:	Hátt	Óbreytt frá 1972
Tæknilegt ástand:	Miðlungs	Líður að nauðsynlegu viðhaldi.

**Varðveislugildi:** Miðlungs Dæmigerð útihús 7. og 8. áratugs síðustu aldar, - hönnuð af Teiknistofu landbúnaðarins.

Verndarflokkar:

Fyrsti eigandi: Eggert Oddson og Pálína Pálsdóttir

Upphafleg notkun: Landbúnaður

Hönnuður: Ekki þekktur

Núverandi notkun: Rúst -tóftir

Upphaflegur byggingarstíll: Torfhús



1973 - ljósm. Teiknistofa landbúnaðarins



2025

Gerð húss:	Upphafleg	Núverandi	Helstu breytingar:	Hönnuðir breytinga:
Byggingarefni:	Hlaðið, torf	Hlaðið, torf		
Útveggir:	Torf	Torf		
Þakgerð:	Mænisþak	Annað		
Þakklæðning:	Bárujárn			
Undirstaða:	Hraungrýti/grjót	Hraungrýti/grjót		
Útlit:	Einlyft; Kjallari	Einlyft		

### Saga:

Húsin, fjárhús, hlaða og hesthús, voru byggð árið 1963 og eru gott dæmi um að þá höfðu ábúendur enn rætur í gamalli byggingarhefð. Á þessum árum var þörf á nýjum útihúsum en ekki efni til að byggja nútímaleg hús. Hinsvegar var gnægð byggingarefnis til staðar sem var hraungrýtið og því var það að ráði að nýta það sem hendi var næst. Veggir voru hlaðnir með grjótinu og klæddir sniddu að utan og síðan reft yfir og þak kætt báru. Þegar fram liðu stundir tóku ný útihús við því hlutverki sem húsin gengdu og eins og þá vill verða var hætt að viðhalda húsunum og í dag er þak að mestu fallið. Eftir sem áður eru húsin vitni um að gamla verkunnáttu sem lifði langt yfir miðja síðustu öld.

### Varðveislumat:

Listrænt gildi / Byggj.list:	Hátt	Hraungrýtishleðslur með staðbundin einkenni,
Menningarsögulegt gildi:	Hátt	Hleðslurnar bera lifandi verkunnáttu vitni, - sömu aðferðum beitt og í Kúabót.
Umhverfisgildi:	Miðlungs	Hluti bæjartorfu Hraungerðis.
Upprunalegt gildi:	Miðlungs	Þak að mestu fallið en hleðslur standa fyrir sínu.
Tæknilegt ástand:	Lágt	Rúst - tóftir
<b>Varðveislugildi:</b>	<b>Hátt</b>	<b>Vert að varðveita hleðslur sem vitna um forna verkunnáttu.</b>

Verndarflokkar:

Fyrsti eigandi: Þórarinn Eggertsson og Kristín Jónsdóttir Upphafleg notkun: Vélageymsla  
 Hönnuður: Byggingarþjónusta Bændasamtaka Íslands - Núverandi notkun: Vélageymsla  
 Upphaflegur byggingarstíll: Einföld stálgrindarskemma

**Gerð húss: Upphafleg**

Byggingarefni: Stálgrind  
 Útveggir: Bárújárn  
 Þakgerð: Mænisþak  
 Þakklæðning: Bárújárn  
 Undirstaða:  
 Útlit: Einlyft

**Núverandi**

Stálgrind  
 Mænisþak  
 Bárújárn  
 Einlyft

**Helstu breytingar:****Hönnuðir breytinga:****Saga:**

Eiföld stálgrindarskemma, byggð 2010, sem leysti þörf á vélageyslu samfara þróun og vélvæðingu heyskapar.

**Varðveislumat:**

Listrænt gildi / Bygg.list: Lágt Stálskemma.  
 Menningarsögulegt gildi: Lágt Vélageymsla.  
 Umhverfisgildi: Miðlungs Hluti bæjartorfu.  
 Upprunalegt gildi: Hátt Óbreytt.  
 Tæknilegt ástand: Hátt Nýlegt hús.

**Varðveislugildi:** Lágt Stálskemma - vélageymsla

Verndarflokkar:

Fyrsti eigandi: Guðmann Ísleifsson  
 Hönnuður: Ekki þekktur  
 Upphaflegur byggingarstíll: Annað

Upphafleg notkun: Íbúð; Landbúnaður  
 Núverandi notkun: Landbúnaður



Fjárhús og hlaða 1985. Ljósmynd Teiknist. landb.



Suðurhlið 2025

Gerð húss:	Upphafleg	Núverandi	Helstu breytingar:	Hönnuðir breytinga:
Byggingarefni:	Steypa og timbur	Steypa og timbur		
Útveggir:	Múrhúðað og bárujárn	Múrsléttað		
Þakgerð:	Mænisþak	Mænisþak		
Þakklæðning:	Bárujárn	Bárujárn		
Undirstaða:	Hraungrýti/grjót	Steinsteypt		
Útlit:	Einlyft; Ris; Reykháfur; Viðbygging; Kjallari; Portbyggt að hluta	Einlyft; Reykháfur		

### Saga:

Árið 1924 byggt á Jórvík 1 járnvarið timburhús, hæð og ris. Í virðingu 1940 segir eftirfarand; "Íbúðarhús, veggir, austurstafn, norðurveggur og vesturstafn að þaki steinsteypt, suðurhlið timbur og járnog pappi, kjallari undir nokkrum hluta, hlaðinn úr torfi, við vesturstafn er skúr með timbur og járnþaki. Við hlið skúrsins er smíðahús steinsteyptir veggir, þak timbur og Járn".

Húsin voru síðan stækkuð og endurbætt í áföngum þar til þau voru komin í núverandi mynd. Hluti endurbóta var, að steipt var utan á timburvegg suðurhliðar íbúðarhússins. Talið frá austri eru núverandi hús eftirfarandi: Geymsla, íbúðarhús, hlaða og votheysgryfja og vestast fjós. Húsið er í eigu Ríkisins og hefur viðhaldi því ekki verið sinnt af ábúendum.

### Varðveislumat:

Listrænt gildi / Bygg.list:	Miðlungs	Gott dæmi um sambyggð hús sem byggðust upp í áföngum á árunum 1924-1948.
Menningarsögulegt gildi:	Miðlungs	Bæjartorfa frá fyrri hluta síðustu aldar.
Umhverfisgildi:	Hátt	Gömul áberandi og heilstæð bæjartorfa.
Upprunalegt gildi:	Hátt	Óbreytt frá miðri síustu öld.
Tæknilegt ástand:	Lágt	Mörg húsanna að hruni komin.

**Varðveislugildi:** Miðlungs Léleg ástand, annars heilstæðrar bæjartorfu, dregur úr varðveislugildi.

Verndarflokkar:

Fyrsti eigandi: Salvar Júlíusson og Soffía Guðrún

Upphafleg notkun: Íbúð

Gunnarsdóttir

Núverandi notkun: Íbúð

Hönnuður: Ólafur E. Júlíusson, byggingatæknifræðingur



2025

Gerð húss:	Upphafleg	Núverandi	Helstu breytingar:	Hönnuðir breytinga:
Byggingarefni:	Timbureiningar	Timbureiningar		
Útveggir:	Timbur	Timbur		
Þakgerð:	Mænisþak	Mænisþak		
Þakklæðning:	Bárujárn	Bárujárn		
Undirstaða:	Steinsteypt	Steinsteypt		
Útlit:	Einlyft	Einlyft		

### Saga:

Húsið er SG einingarhús og sá fyrirtækið um hönnun og byggingu. Ámóta hús risu víða í bæjun og sveitum landsins á 8.og 9. áratug síðustu aldar.

### Varðveislumat:

Listrænt gildi / Bygg.list: Miðlungs Einfalt og heiðarlegt SG einingahús

Menningarsögulegt gildi: Lág Íbúðarhús úr SG einingum -

Umhverfisgildi: Miðlungs Stendur norðan gömlu torfunnar.

Upprunalegt gildi: Hátt Óbreytt frá upphafi.

Tæknilegt ástand: Miðlungs Viðhaldsvinna í gangi.

**Varðveislugildi:** Lág Ekki lagt til að húsið njóti sérstakrar verndar.

Verndarflokkar:

Fyrsti eigandi: Guðmann Ísleifsson og Guðríður  
Bárðardóttir  
Hönnuður: Ekki þekktur

Upphafleg notkun: Landbúnaður  
Núverandi notkun: Landbúnaður



Fjánhús og hlaða 1985. Ljósmynd Teiknist. landb.



Fjánhúsin 2025

Gerð húss:	Upphafleg	Núverandi
Byggingarefni:	Steinsteypt	Steinsteypt
Útveggir:	Holufyllt og kústað	Bárujárn
Þakgerð:	Mænisþak	Mænisþak
Þakklæðning:	Bárujárn	
Undirstaða:		Steinsteypt
Útlit:	Einlyft	Einlyft

Helstu breytingar:	Hönnuðir breytinga:
1987 Hlaða rifin og byggt við fjánhús.	Andrés Einarsson, smiður

### Saga:

Fyrir voru á staðnum voru eldri steipt fjánhús og hlaða. Árið 1987 var hlaðan rifin en fjánhúsin stækkuð um helming til suðurs. Viðbyggingin, ólíkt eldri hlutanum, er úr timbri og voru notaðir gamlir símastaurar í burðarvirki.

### Varðveislumat:

Listrænt gildi / Bygg.list:	Lágt	Einfalt fjánhús.
Menningarsögulegt gildi:	Lágt	Einfalt útihús frá 5. og 9. aratug síðustu aldar.
Umhverfisgildi:	Miðlungs	Hluti bæjartorfu.
Upprunalegt gildi:	Lágt	Mikið breytt.
Tæknilegt ástand:	Lágt	Komið að viðhaldi.
<b>Varðveislugildi:</b>	Lágt	Ekki varðveilt.

Verndarflokkar:

Fyrsti eigandi: Soffía Guðrún Gunnarsdóttir  
 Hönnuður: Ekki þekktur  
 Upphaflegur byggingarstíll: Annað

Upphafleg notkun: Frístundir/sumarhús  
 Núverandi notkun:



2025

Gerð húss:	Upphafleg	Núverandi	Helstu breytingar:	Hönnuðir breytinga:
Byggingarefni:	Tímur, bindingsverk	Tímur, bindingsverk		
Útveggir:	Bárujárn, liggjandi	Óbreytt		
Þakgerð:	Mænisþak			
Þakklæðning:	Bárujárn			
Undirstaða:	Steyptar súlur			
Útlit:	Einlyft			

### Saga:

Þrjú samskonar forsmíðuð hús flutt fullbúin á staðinn. Samsvarandi húsum sem nú eru að rísa víða um land og eru að breyta ámynd landsins. Í þessu tilfalli er aðeins um að ræða 3 hús en víða skipta þau tugum þar sem ferðamannabúskapur er að taka við af hefðbundnum landbúnaði. Hér er þó um aukabúgrein að ræða og eins og ábúandi sagði um húsini: "Segja má að þau standi undir sauðfjárbúskapnum". Reising byggingarfélag ehf. hannaði og framleiddi húsini.

### Varðveislumat:

Listrænt gildi / Bygg.list:	Lágt	Eiföld færánleg gistihús.
Menningarsögulegt gildi:	Lágt	Ferðamannþjónusta.
Umhverfisgildi:	Lágt	Standa norðan bæjartorfu
Upprunalegt gildi:	Hátt	Óbreytt
Tæknilegt ástand:	Hátt	Nýleg hús

**Varðveislugildi:** Lágt Samsvarandi húsum sem nú eru að rísa víða um land og eru að breyta ámynd landsins.

Verndarflokkar:

Fyrsti eigandi: Sigurður Sverrisson og Ástríður  
Bárðardóttir  
Hönnuður: Ekki þekktur

Upphafleg notkun: Íbúð  
Núverandi notkun: Íbúð



Húsið 1985, Ljósmynd. Sunnl.byggðir



Húsið 2025

Gerð húss:	Upphafleg	Núverandi	Helstu breytingar:	Hönnuðir breytinga:
Byggingarefni:	Tímur, bindingsverk	Tímur, bindingsverk	1987 Viðbygging til suðurs.	Teiknistofan við höfnina - Friðrik Friðriksson arkitekt
Útveggir:	Bárujárn	Bárujárn		
Þakgerð:	Valmaþak	Mænisþak		
Þakklæðning:	Bárujárn	Bárujárn		
Undirstaða:	Steinsteypt	Steinsteypt		
Útlit:	Einlyft; Inngönguskúr (bíslag)	Einlyft; Viðbygging		

### Saga:

Árið 1936 var byggt íbúðarhús úr timbri á gamla bæjarstæðinu þar sem áður hafði staðið torfbaðstofa. Norðan hússins stóð, og stendur enn að hluta, hlaða byggð árið 1900. Hlaðan náði lengra til auaturs en nú er og við vesturgafli hennar var fjós og að austan heygarður og önnur útihús. Húsið var með valmaþaki og sterkum funkiseinkennum. Allt burðarvirki var unnið úr rekavið og grindin einangruð með heyi. Árið 1987 er byggt við húsið til suðurs og sett mænisþak á allt húsið, má segja að eldri hlutinn standi enn inni í þeim nýja og er það vel lesanlegt þegar inn er komið. Teiknistofan við höfnina, Friðrik Friðriksson arkitekt FAÍ, gerði reyndarteikningar af húsinu við endurmat árið 1992.

### Varðveislumat:

Listrænt gildi / Bygg.list:	Miðlungs	Margir tímar í einni byggingu, 1900-1986.
Menningarsögulegt gildi:	Miðlungs	Íbúðarhús og leifar útihúsa frá fyrri hluta síðustu aldar.
Umhverfisgildi:	Miðlungs	Gamli bæjarhóllinn
Upprunalegt gildi:	Lágt	Mikið breytt.
Tæknilegt ástand:	Miðlungs	Elsti hluti, hlaðan, í slæmu ástandi en að öðru leiti gott ástand.

**Varðveislugildi:** Miðlungs Íbúðarhús byggt í tveimur áföngum 1936 og 1987 sambyggt hlöðu frá aldamótum 1900.

Verndarflokkar:

Fyrsti eigandi: Árni Böðvarsson  
 Hönnuður: Ekki þekktur  
 Upphaflegur byggingarstíll: Einföld skemma

Upphafleg notkun: Landbúnaður  
 Núverandi notkun:



2025

Gerð húss:	Upphafleg	Núverandi	Helstu breytingar:	Hönnuðir breytinga:
Byggingarefni:	Tímur, bindingsverk	Tímur, bindingsverk		
Útveggir:	Bárujárn	Bárujárn		
Þakgerð:	Mænisþak	Mænisþak		
Þakklæðning:	Bárujárn	Trapisubára		
Undirstaða:	Steinsteypt	Steinsteypt		
Útlit:	Einlyft	Einlyft		

### Saga:

Húsið er byggt á steiptum grunni herbragga sem fyrir var. Húsið er nýtt sem vélageymsla.

### Varðveislumat:

Listrænt gildi / Bygg.list:	Lágt	Eiföld skemma.
Menningarsögulegt gildi:	Lágt	Vélageymsla.
Umhverfisgildi:	Miðlungs	Stakstæð sunnan bæjarhóls.
Upprunalegt gildi:	Hátt	Áð mestu óbreytt.
Tæknilegt ástand:	Miðlungs	Líður að viðhaldi.

**Varðveislugildi:** Lágt Ekki varðveilt.

Verndarflokkar:

Fyrsti eigandi: Ásgeir P. Jónsson og Fjóla Þorbergsdóttir Upphafleg notkun: Landbúnaður  
 Hönnuður: Ekki þekktur Núverandi notkun: Geymsla  
 Upphaflegur byggingarstíll: Einföld stálgrindarskemma



Gerð húss:	Upphafleg	Núverandi	Helstu breytingar:	Hönnuðir breytinga:
Byggingarefni:	Stálgrind	Stálgrind		
Útveggir:	Bárujárn	Bárujárn		
Þakgerð:	Mænisþak	Mænisþak		
Þakklæðning:	Bárujárn			
Undirstaða:	Steinsteypt			
Útlit:	Einlyft; Kjallari	Einlyft		

### Saga:

Húsið byggt sem hlaða og var ætlunin að byggja fjárhús við hlöðuna síðar. Ekki varð af byggingu fjárhúss og var því húsið notar fyrir fé, (60%), og hlöðu, (40%). Í dag er húsið nýtt sem geymsla.

### Varðveislumat:

Listrænt gildi / Bygg.list:	Lágt	Stálskemma/hlaða
Menningarsögulegt gildi:	Lágt	Hlaða.
Umhverfisgildi:	Lágt	Stendur stök talsvert vestan við bæjarhólinn.
Upprunalegt gildi:	Hátt	Óbreytt frá byggingu.
Tæknilegt ástand:	Miðlungs	Líður að viðhaldi á ytra byrði.

**Varðveislugildi:** Lágt Einföld stálskemma - hlaða.

Verndarflokkar:

Fyrsti eigandi: Símon Pálsson  
 Hönnuður: Byggingarstofnun landbúnaðarins  
 Upphaflegur byggingarstíll: Sambyggð útihús

Upphafleg notkun: Landbúnaður  
 Núverandi notkun: Landbúnaður



Elstu hlutar útihúsanna, hlaða og fjós.



Útihúsin séð úr suðaustri

Gerð húss:	Upphafleg	Núverandi	Helstu breytingar:	Hönnuðir breytinga:
Byggingarefni:	Steinsteypt	Steinsteypt		
Útveggir:	Holufyllt og kústað	Sjónsteypa og bárujárn		
Þakgerð:	Mænisþak	Mænisþak		
Þakklæðning:	Bárujárn	Bárujárn		
Undirstaða:	Steinsteypt			
Útlit:	Einlyft	Einlyft		

### Saga:

Elstu hlutar húsa eru steinsteyptir, 42,7 m<sup>2</sup> fjós fyrir 7 kúr, byggt 1954 og 103,7 m<sup>2</sup> hlaða með súgþurkun, byggð 1955 norðan við fjósið. Árið 1974 eru byggð 270 m<sup>2</sup> fjárhús við austurhlíð hlöðu eftir teikningum Byggingastofnunar landbúnaðarins. Á teikningum var gert ráð fyrir áburðarkjallara undir fjárhúsinu en síðan tekin ákvörðun um að sleppa honum. Burðarvirki fjárhúsanna er úr timbri en önnur hús steypt.

### Varðveislumat:

Listrænt gildi / Bygg.list:	Lágt	Landbúnaðarbyggingar 6. og 8. áratugs síðustu aldar.
Menningarsögulegt gildi:	Lágt	Útihús
Umhverfisgildi:	Miðlungs	Hluti af bæjartorfunni á Mýrum.
Upprunalegt gildi:	Miðlungs	Sambyggð útihús, Hvert hús sem slíkt er að mestu upprunalegt.
Tæknilegt ástand:	Miðlungs	Viðhaldsframkvæmdir í gangi.
<b>Varðveislugildi:</b>	<b>Miðlungs</b>	Dæmigerð útihús 6. og 8. áratugs síðustu aldar.

Verndarflokkar:

Fyrsti eigandi: Páll Eggertsson  
 Hönnuður: Byggingarstofnun Landbúnaðarins  
 Upphaflegur byggingarstíll: Móðernismi

Upphafleg notkun: Íbúð  
 Núverandi notkun: Íbúð



Gerð húss:	Upphafleg	Núverandi	Helstu breytingar:	Hönnuðir breytinga:
Byggingarefni:	Steinsteypt	Steinsteypt		
Útveggir:	Holufyllt og kústað	Holufyllt og kústað		
Þakgerð:	Mænisþak	Mænisþak		
Þakklæðning:	Bárujárn	Bárujárn		
Undirstaða:	Steinsteypt	Steinsteypt		
Útlit:	Einlyft	Einlyft		

### Saga:

Talsverð samskipti voru milli Byggingarstofnunar landbúnaðarins og Páls í hönnunarferlinu sem höfðu áhrif á endanlega útfærslu. M.a. var samþykkt að stækka kyndiklefa þannig að innangengt yrði milli bílskúrs og íbúðarhúss.

### Varðveislumat:

Listrænt gildi / Bygg.list:	Miðlungs	Íbúðarhús Byggingastofnunar landbúnaðarins á 9. áratug síðustu aldar.
Menningarsögulegt gildi:	Miðlungs	Íbúðarhús.
Umhverfisgildi:	Hátt	Hluti bæjartorfu Mýra.
Upprunalegt gildi:	Hátt	Óbreytt frá upphafi
Tæknilegt ástand:	Miðlungs	Komið að viðhaldi á ytra byrði

**Varðveislugildi:** Lág  
 Húsið barn síns tíma.

Verndarflokkar:

Fyrsti eigandi: Páll Eggertsson  
 Hönnuður: Marteinn Björnsson, verkfræðingur  
 Upphaflegur byggingarstíll: Einföld stálgrindarskemma

Upphafleg notkun: Landbúnaður  
 Núverandi notkun: Landbúnaður



Húsið 1980



2025

Gerð húss:	Upphafleg	Núverandi	Helstu breytingar:	Hönnuðir breytinga:
Byggingarefni:	Stálgrind	Stálgrind		
Útveggir:	Bárujárn	Bárujárn		
Þakgerð:	Mænisþak	Mænisþak		
Þakklæðning:	Bárujárn	Bárujárn		
Undirstaða:	Steinsteypt	Steinsteypt		
Útlit:	Einlyft	Einlyft		

### Saga:

Húsið hannað af Marteini Björnssyni byggingarfulltrúa og verkfræðingi. Byggt sem hlaða með súgpurkun fyrir heybagga. Í dag nýtt fyrir geldneyti og fé. Enginn yfirmiður var á húsinu en á þessum árum tíðkaðist það að bændur byggðu sjálfir með hliðsjón af burðarþolsteikningum og fengu húsin tekin út af byggingafulltrúa.

### Varðveislumat:

Listrænt gildi / Bygg.list:	Lágt	Stálskemma/hlaða
Menningarsögulegt gildi:	Lágt	Hlaða/útihús
Umhverfisgildi:	Miðlungs	Hluti að bæjartorfu Mýra.
Upprunalegt gildi:	Miðlungs	Að mestu óbreytt
Tæknilegt ástand:	Miðlungs	Líður að viðhaldi á ytra byrði.
<b>Varðveislugildi:</b>	<b>Lágt</b>	<b>Einföld stálskemma - gripahús</b>

Verndarflokkar:

Fyrsti eigandi: Gísli Magnússon og þóra Brynjólfsdóttir

Upphafleg notkun: Landbúnaður

Hönnuður: Bændur

Núverandi notkun: Landbúnaður

Upphaflegur byggingarstíll: Torfhús



Austurgafn. 2025



Séð úr norðvestri. 2025

**Gerð húss: Upphafleg**

Byggingarefni: Hlaðið, torf

Útveggir: Torf

Þakgerð: Mænisþak

Þakklæðning: Bárújárn

Undirstaða: Hraungrýti/grjót

Útlit: Einlyft

**Núverandi**

Hlaðið, torf

Torf

Mænisþak

Bárújárn

Hraungrýti/grjót

Einlyft

**Helstu breytingar:****Hönnuðir breytinga:****Saga:**

Gamalt beitarhús frá klaustrinu sem nú tilheyrir Norðurhjáleigu. Húsin eru austast í Dagmálalólum þar sem þá ber hæst og nefnast Virkið. Þangað flúði fólk á Þykkvabæjarklaustri og Norðurhjálegu undan hlaupinu í Kötlugosinu 1918 þar sem Virkið stendur hærra í landi en bæirnir á Sunnanbyggðarjörðum. Í húsinu eru hlaða og fjárhús undir sama þaki.

**Varðveislumat:**

Listrænt gildi / Bygg.list: Hátt Staðbundin byggingarhefð.

Menningarsögulegt gildi: Hátt Eitt af nokkrum samsvarandi beitarhúsum í Álftaveri sem segja má að einkenni Verið. Má þar telja fjárhús á Herjólfstöðum, Hólshús, Sauðhúsanes og gömlu fjárhúsin á Þykkvabæjarklaustri

Umhverfisgildi: Hátt Stendur á Virkistúni austast í Dagmálalólum þar sem þá ber hæst.

Upprunalegt gildi: Hátt Óbreytt síðan bárújárn kom á þak í stað torfs.

Tæknilegt ástand: Lágt Bryn viðhaldspörf á hleðslum, járn og burðarvirki.

**Varðveislugildi:** Hátt Húsið ber gamalli byggingarhefð í Álftaveri vitni. Aldursfriðað.

Verndarflokkar:

Fyrsti eigandi: Ekki þekktur  
 Hönnuður: Bændur  
 Upphaflegur byggingarstíll: Torfhús

Upphafleg notkun: Landbúnaður  
 Núverandi notkun: Landbúnaður



Gerð húss:	Upphafleg	Núverandi	Helstu breytingar:	Hönnuðir breytinga:
Byggingarefni:	Hlaðið, torf og grjót	Hlaðið, torf og grjót	1986 Tvær burstir settar undir eitt og sama þak.	
Útveggir:	Torf	Torf		
Þakgerð:	Mænisþak	Mænisþak		
Þakklæðning:	Bárujárn	Bárujárn		
Undirstaða:	Hraungrýti/grjót	Hraungrýti/grjót		
Útlit:	Einlyft	Einlyft		

### Saga:

Húsið er hluti bæjartorfunar á Sauðhúsanesi, sem fór í eyði í Kötluhlaupinu 1918, og það eina sem enn stendur. Upphaflega voru á húsinu tvær burstir en árið 1986 var húsinu breytt þannig að nú er það undir einu þaki. Hlaða var upphaflega norðan við húsið. Húsið eldra en elstu menn muna og hefur verið hlut bæjarhúsa Sauðhúsanes. Bæjartorfa Sauðhúsanes og umhverfi hennar, tóftir, tún og hlaðnir garðar, er vel varðveitt og heimild um búskaparhætti í byrjun 20. aldar. Sauðhúsanes er nú í landi Norðurhjáleigu.

### Varðveislumat:

Listrænt gildi / Bygg.list:	Hátt	Staðbundin byggingarhefð.
Menningarsögulegt gildi:	Hátt	Eitt af nokkrum samsvarandi beitarhúsum í Álftaveri sem segja má að einkenni Verið. Má þar telja beitarhús á Herjólfstöðum, Virkið, Sauðhúsanes og gömlu fjárhúsin á
Umhverfisgildi:	Hátt	Stendur við tóftir og garða eyðibýlisins Sauðhúsanes.
Upprunalegt gildi:	Miðlungs	Breytt 1987 - eitt og sama þak yfir tvær burstir.
Tæknilegt ástand:	Miðlungs	Komið að endurnýjun þakjárns. Að öðru leiti gott ástand.
<b>Varðveislugildi:</b>	<b>Hátt</b>	Húsið ber gamalli byggingarhefð í Álftaveri vitni. Aldursfriðað.

Verndarflokkar:

Fyrsti eigandi: Sæunn Káradóttir og Þormar Ellert  
Jóhannsson  
Hönnuður: Sigurður Kjartansson, byggingafræðingur

Upphafleg notkun: Íbúð  
Núverandi notkun: Íbúð



Gerð húss:	Upphafleg	Núverandi	Helstu breytingar:	Hönnuðir breytinga:
Byggingarefni:	Timbureiningar	Timbureiningar		
Útveggir:	Timbur	Timbur		
Þakgerð:	Mænisþak	Mænisþak		
Þakklæðning:	Bárujárn	Bárujárn		
Undirstaða:	Steinsteypt	Steinsteypt		
Útlit:	Einlyft	Einlyft		

### Saga:

Húsið er SG einingahús og sá fyrirtækið um hönnun og byggingu. Ámóta hús risu víða í bæjun og sveitum landsins á 8.og 9. áratug síðustu aldar.

### Varðveislumat:

Listrænt gildi / Bygg.list:	Miðlungs	Einfalt SG einingahús
Menningarsögulegt gildi:	Lágt	Íbúðarhús úr SG einingum
Umhverfisgildi:	Miðlungs	Hluti bæjartorfu Norðurhjáleigu.
Upprunalegt gildi:	Hátt	Óbreytt frá upphafi.
Tæknilegt ástand:	Miðlungs	Viðhaldsvinna í gangi.

**Varðveislugildi:** Lágt Ekki lagt til að húsið njóti sérstakrar verndar.

Verndarflokkar:

Fyrsti eigandi: Jón Gíslason  
 Hönnuður: Teiknistofa Landbúnaðarins  
 Upphaflegur byggingarstíll: Sambyggð útihús

Upphafleg notkun: Landbúnaður  
 Núverandi notkun: Landbúnaður



Fjós, votheysgryfja, hlaða og maí 2025



Fjós, votheysgryfja, hlaða og sept 2025

Gerð húss:	Upphafleg	Núverandi	Helstu breytingar:	Hönnuðir breytinga:
Byggingarefni:	Steinsteypt	Steinsteypt	2025 Innkeyrsluhurð á fjós.	
Útveggir:	Holufyllt og kústað	Holufyllt og kústað		
Þakgerð:	Mænisþak	Mænisþak		
Þakklæðning:	Bárujárn	Bárujárn og mótaðar		
Undirstaða:	Steinsteypt	Steinsteypt		
Útlit:	Einlyft	Einlyft; Kjallari		

### Saga:

Sambyggð útihús: Hlaða 1954, fjós, haughús (1957), votheysgryfja 1970 og mjólkurhús 1972. Elstu húsin byggð af Jóni Gíslasyni en frá 1957 af Júlíusi Jónssyni syni hans. Verið er að gera húsin upp og aðlaga þau að nútíma búskaparháttum með þeim breytingum sem það hefur í för með sér s.s. innkeyrsluhurðum.

### Varðveislumat:

Listrænt gildi / Bygg.list:	Miðlungs	Dæmi um áratuga uppbyggingu sambyggðra útihúsa þar sem eitt vex af öðru samhliða aukinni þörf, vexti bústofns og vélvæðingu.
Menningarsögulegt gildi:	Miðlungs	Útihús frá seinni hluta síðustu aldar.
Umhverfisgildi:	Hátt	Hluti bæjartorfu Norðurhjáleigu.
Upprunalegt gildi:	Miðlungs	Breytingar til að mæta breyttri þörf.
Tæknilegt ástand:	Miðlungs	Viðhaldsvinna og breytingar í gangi.

**Varðveislugildi:** Miðlungs Dæmigerð útihús frá og uppúr miðri síðustu öld.

Verndarflokkar:

Fyrsti eigandi: Böðvar og Júlíus Jónssynir  
 Hönnuður: Byggingarstofnun  
 landbúnaðarins

Upphafleg notkun: Landbúnaður  
 Núverandi notkun: Landbúnaður

**Gerð húss: Upphafleg**

Byggingarefni: Steinsteipt  
 Útveggir: Holufyllt og kústað  
 Þakgerð: Mænisþak  
 Þakklæðning: Bárújárn  
 Undirstaða: Steinsteipt  
 Útlit: Einlyft

**Núverandi**

Steinsteipt  
 Holufyllt og kústað  
 Mænisþak  
 Bárújárn  
 Steinsteipt  
 Einlyft

**Helstu breytingar:**

Óbreytt frá upphafi

**Hönnuðir breytinga:****Saga:**

Hlaða og fjárhús byggð af bræðrunum Böðvari og Júlíusi Jónssonum. Hlaðan byggð 1973 og fjárhúsin árið eftir. Hannað af Byggingarstofnun landbúnaðarins sem tók við af Teiknistofu landbúnaðarins sem lagt hafði línurnar í hönnun fjárhúsa. Samskonar hús risu víða í sveitum landsins.

**Varðveislumat:**

Listrænt gildi / Bygg.list:	Miðlungs	Landbúnaðarbyggingar áttunda áratugs síðustu aldar.
Menningarsögulegt gildi:	Miðlungs	Hlaða og fjárhús.
Umhverfisgildi:	Hátt	Hluti af bæjartorfunni á Norðurhjálegu.
Upprunalegt gildi:	Hátt	Nánast óbreytt frá 1974 fyrir utan að klætt hefur verið yfir glugga á gaffli fjárhúss með báruplast.
Tæknilegt ástand:	Miðlungs	Reglulegt viðhald.

**Varðveislugildi:** Miðlungs Dæmigerð útihús 8. áratugs síðustu aldar.

Verndarflokkar:

Fyrsti eigandi:  
 Hönnuður: Bændur  
 Upphaflegur byggingarstíll: Torfhús

Upphafleg notkun: Kartöflugeymsla og reykhus  
 Núverandi notkun: Húsið ekki í notkun

**Gerð húss: Upphafleg**

Byggingarefni: Hlaðið, torf og grjót  
 Útveggir: Torf  
 Þakgerð: Mænisþak  
 Þakklæðning: Torf  
 Undirstaða: Hraungrýti/grjót  
 Útlit: Einlyft

**Núverandi**

Hlaðið, torf og grjót  
 Torf  
 Mænisþak  
 Torf  
 Hraungrýti/grjót  
 Einlyft

**Helstu breytingar:**

2018 Þak reykhusss fauk í skýstrók 2018.

**Hönnuðir breytinga:****Saga:**

Húsin hafa staðið svo lengi sem sem núlifandi menn nuna og vitna um gamla byggingahefð.

Tvö sambyggð torfhús, annað nýtt sem kartöflugeymsla en hitt sem reykhus.

Árið 1955 voru gaflar steypfir á kartöflugeymslunni og tyrft að þeim. Árið 2018 olli skýstrókur tjóni á mörgum byggingum á Norðurhjálegu m.a. fauk þakið af reykhusinu,

**Varðveislumat:**

Listrænt gildi / Bygg.list:	Hátt	Sá hluti sem enn stendur er vitnisburður um forna byggingahefð.
Menningarsögulegt gildi:	Hátt	Reykhus og kartöflugeymsla - vitna um fyrri tíma búskaparhætti.
Umhverfisgildi:	Hátt	Húsin standa nokkuð norðan við bæjartorfu Norðurhjáleigu en áberandi í sínu umhverfi.
Upprunalegt gildi:	Miðlungs	Upprunalega tvö hús en þekja annars hússins fallin.
Tæknilegt ástand:	Lágt	Húsið ekki í notkun síðan 2018 og því hefur viðhaldi ekki verið sinnt.

**Varðveislugildi:**

Hátt

Stendur á fornum grunni. Aldursfriðað.

Verndarflokkar:

Fyrsti eigandi: Brynjólfur Oddsson og ..  
 Hönnuður: Ekki þekktur  
 Upphaflegur byggingarstíll: Timburhús - sveitserstíll

Upphafleg notkun: Íbúð  
 Núverandi notkun: Íbúð



1975. Ljós. Gísli Gestsson



Suðurgafi 2025

Gerð húss:	Upphafleg	Núverandi	Helstu breytingar:	Hönnuðir breytinga:
Byggingarefni:	Timbur, bindingsverk	Timbur, bindingsverk		
Útveggir:	Bárujárn	Bárujárn		
Þakgerð:	Mænisþak	Mænisþak		
Þakklæðning:	Bárujárn	Bárujárn		
Undirstaða:	Steinsteypt	Steinsteypt		
Útlit:	Einlyft; Inngönguskúr (bísлаг); Ris; Reykháfur; Viðbygging; Kjallari	Einlyft; Inngönguskúr (bísлаг); Ris; Kjallari		

### Saga:

Húsið reis á grunni gamla torfbæjarins, byggt árið 1931 af Brynjólfi Oddsyni bónda og Guðrúnu Þórðardóttur bændum á Þykkvabæjarklaustri 2. Við vesturhlíð var fjós og gamla hlóðareldhúsið sem breytt var í heshús og við austurhlíð inngangsskúr, hlaða og önnur útihús. Innangengt var í fjósið og hlöðuna ur íbúðarhúsinu.

Viðir hússins voru unnir úr rekaviði og timbri úr skipsströndum. Í Álftaveri voru strönd ýmist talin góð eða slæm, en telja mátti góð strönd til hlunninda, allt var nýtt og eru m.a. hurðir og snerlar á rishæð úr nafngreindu strandi. Aðalgólf hússins er pallur sem var smíðaður til að handhræra steypu við byggingu Alviðruhamravita.

Það þótti tíðindum sæta í Veri þegar freganðist að vatnsalerni hefði verið sett í inngangsskúrinn austan hússins, það fyrsta í sveitinni. Kamarinn var samt notaður áfram í mörg ár en salernið meira spari og fyrir gesti.

### Varðveislumat:

Listrænt gildi / Bygg.list:	Miðlungs	Seinni tíma gluggar draga úr listrænu gildi.
Menningarsögulegt gildi:	Hátt	Gott dæmi um vel viðað hús byggt úr rekaviði og efni frá skipsstöndum.
Umhverfisgildi:	Hátt	Hluti bæjartorfu sambyggt útihúsum.
Upprunalegt gildi:	Miðlungs	Upprunalegt fyrir utan gluggabreytingu.
Tæknilegt ástand:	Miðlungs	Komið að endurnýjun á járnri suðurhlíðar og
<b>Varðveislugildi:</b>	<b>Hátt</b>	Varðveislugildi fellst í staðbundnum bygginarefnum og húsið upprunalegt að innan, að mestu.

Verndarflokkar:

Fyrsti eigandi: Brynjólfur Oddsson og Guðrún Þórðardóttir  
 Hönnuður: Bændur, bóndi

Upphafleg notkun: Landbúnaður  
 Núverandi notkun: Landbúnaður



Séð úr suðvestri. 2025



Séð úr suðaustri. 2025

Gerð húss:	Upphafleg	Núverandi	Helstu breytingar:	Hönnuðir breytinga:
Byggingarefni:	Steypa og torf	Steypa og torf		
Útveggir:	Steypa og torf	Steypa og torf		
Þakgerð:	Mænisþak	Mænisþak		
Þakklæðning:	Bárujárn	Bárujárn		
Undirstaða:	Hraungrýti/grjót	Hraungrýti/grjót		
Útlit:	Einlyft; Loftháfur	Einlyft; Loftháfur		

### Saga:

Fjárúsið hefur staðið lengur en elstu menn muna og ekki ólíklegt að það sé að grunni talsvert eldra en skráð byggingarár. Sérstakt fyrir að hafa öll byggingarefni síðustu aldar, hleðslur torf, timbur, járn og steinsteypu. Krosspóstaluggi á steiptum gaffli fjárhúss er vönduð smíð og líklega kominn úr öðru húsi. Hlaðan er steinsteipt og byggð 1953. Húsið varðveist þar sem það er enn í notkun.

### Varðveislumat:

Listrænt gildi / Bygg.list:	Hátt	Fjárhús og hlaða í góðum hlutföllum
Menningarsögulegt gildi:	Miðlungs	Útihús.
Umhverfisgildi:	Hátt	Hluti gömlu bæjartorfunar.
Upprunalegt gildi:	Hátt	Óbreytt frá 4. áratug síðustu aldar.
Tæknilegt ástand:	Miðlungs	Komið að viðhaldi á hleðslum.

**Varðveislugildi:** Hátt Útihús í góðum hlutföllum sem hefur í sér þróun byggingahefðar síðustu aldar.

Verndarflokkar:

Fyrsti eigandi: Ekki þekktur  
 Hönnuður: Bændur  
 Upphaflegur byggingarstíll: Torfhús

Upphafleg notkun: Reykhús og kartöflugeymsla  
 Núverandi notkun: Reykhús



Hús og hóll, séð úr norðaustri. 2025



Suðaustur gafli. 2025

Gerð húss:	Upphafleg	Núverandi	Helstu breytingar:	Hönnuðir breytinga:
Byggingarefni:	Hlaðið, torf og grjót	Hlaðið, torf og grjót		
Útveggir:	Torf og bára á gafli	Torf		
Þakgerð:	Mænisþak	Mænisþak		
Þakklæðning:	Torf	Torf		
Undirstaða:	Hraungrýti/grjót	Hraungrýti/grjót		
Útlit:	Einlyft	Einlyft		

### Saga:

Húsin voru upphaflega tvö, kartöflugeymsla þar sem þekjan er fallin og reykhus sem enn stendur. Húsin voru endurbyggð 1963 í eldri tóftum og komu þakviðir úr húsunum á Þykkvabæjarklaustri 1 sem stóðu á kirkjuhólum og voru rífin 1954. Húsin eru við einn af Borgarhólunum.

### Varðveislumat:

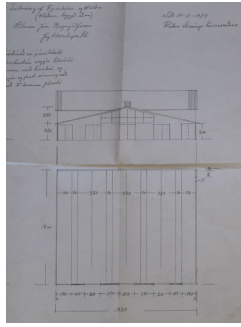
Listrænt gildi / Bygg.list:	Hátt	Einfalt torfhús í góðum hlutföllum.
Menningarsögulegt gildi:	Hátt	Reykhus og kartöflugeymsla - vitna um fyrri tíma búskaparhætti.
Umhverfisgildi:	Hátt	Hús og hóll mynda fagra heild.
Upprunalegt gildi:	Miðlungs	Upprunalega tvö hús en þekja annars hússins fallin.
Tæknilegt ástand:	Miðlungs	Húsinu haldið við þar sem það er enn í notkun.
<b>Varðveislugildi:</b>	<b>Hátt</b>	<b>Stendur á fornum grunni. Aldursfriðað.</b>

Verndarflokkar:

Fyrsti eigandi: Hilmar jón Brynjólfsson  
 Hönnuður: Rútur Skæringsson, smiður

Upphafleg notkun: Landbúnaður  
 Núverandi notkun: Landbúnaður

Upphaflegur byggingarstíll: Útihús 7. og 8. árat. 20. aldar



Gerð húss:	Upphafleg	Núverandi	Helstu breytingar:	Hönnuðir breytinga:
Byggingarefni:	Steinsteypt og timbur	Steinsteypt og timbur		
Útveggir:	Bárujárn			
Þakgerð:	Mænisþak	Mænisþak		
Þakklæðning:	Bárujárn	Bárujárn		
Undirstaða:	Steinsteypt	Steinsteypt		
Útlit:	Einlyft; Viðbygging; Lofrháfur	Einlyft; Viðbygging; Loftunarfáfur		

### Saga:

Sambyggð útihús. Steinsteypt hlaða byggð 1967, járnklætt hestús úr timbri við hlöðugafli, byggt 1972 og járnklætt fjárhús við vesturhlíð hlöðu, byggt 1974. Teikning Rúts Skæringssonar, (dags. 17.11.1974), af fjárhúsinu hefur varðveist en á þeim segir að hlaðan hafi verið byggð áður. Teikningu Rúts svípar til sambærilegra teikninga frá Teiknistofu landbúnaðarins á þessu tímabili.

### Varðveislumat:

Listrænt gildi / Bygg.list:	Miðlungs	Landbúnaðarbyggingar sjöunda og áttunda áratugs síðustu aldar.
Menningarsögulegt gildi:	Miðlungs	Útihús
Umhverfisgildi:	Hátt	Hluti bæjartorfu Þykkvabæjarklausturs II.
Upprunalegt gildi:	Hátt	Nánast óbreytt frá 1974 fyrir utan að klætt hefur verið yfir glugga á gaffli fjárhúss með báruplasti.
Tæknilegt ástand:	Miðlungs	Komið að viðhaldi á ytra byrði

**Varðveislugildi:** Miðlungs Dæmigerð útihús 7. og 8. áratugs síðustu aldar.

Verndarflokkar:

Fyrsti eigandi: Hilmar Jón Brynjólfsson og Brynja Bjarnadóttir  
 Hönnuður: Ekki þekktur

Upphafleg notkun: Landbúnaður  
 Núverandi notkun: Landbúnaður



Maí 2025



Sept. 2025

Gerð húss:	Upphafleg	Núverandi	Helstu breytingar:	Hönnuðir breytinga:
Byggingarefni:	Stálgrind	Stálgrind		
Útveggir:	Bárujárn	Bárujárn		
Þakgerð:	Bogapak	Bogapak		
Þakklæðning:	Bárujárn	Bárujárn		
Undirstaða:	Steinsteypt	Steinsteypt		
Útlit:	Einlyft	Einlyft		

### Saga:

Braggi frá stríðsárunum fluttur austur að Þykkvabæjarklaustri 2 árið 1955. Annar samskonar braggi stóð við hlið þessa en er horfinn. Í bragganum var smíðaverkstæði en er nú nýttur sem geymsla. Hús þessarar gerðar voru flutt og endurreist víða í sveitum landsins eftir lok heimstyrjaldarinnar en fer nú ört fækkandi.

### Varðveislumat:

Listrænt gildi / Bygg.list:	Lágt	Einfadlur braggi.
Menningarsögulegt gildi:	Miðlungs	Herbraggi frá stríðsárunum,
Umhverfisgildi:	Hátt	Hluti bæjartorfu Þykkvabæjarklausturs II.
Upprunalegt gildi:	Hátt	Að mestu óbreyttur.
Tæknilegt ástand:	Hátt	Gert við ytra byrði og nýmálaður .

**Varðveislugildi:** Miðlungs Bygging frá stríðsárunum, - byggingar af þessari gerð á hverfanda hveli.

Verndarflokkar:

Fyrsti eigandi: Ekki þekktur  
 Hönnuður: Bændur  
 Upphaflegur byggingarstíll: Torfhús

Upphafleg notkun: Landbúnaður  
 Núverandi notkun: Landbúnaður

**Gerð húss: Upphafleg**

Byggingarefni: Hlaðið, torf og grjót  
 Útveggir: Torf  
 Þakgerð: Mænisþak  
 Þakklæðning: Bárújárn  
 Undirstaða: Hraungrýti/grjót  
 Útlit: Einlyft

**Núverandi**

Hlaðið, torf og grjót  
 Torf  
 Mænisþak  
 Bárújárn  
 Hraungrýti/grjót  
 Einlyft

**Helstu breytingar:****Hönnuðir breytinga:****Saga:**

Beitarhús frá Þykkvabæjarklaustri 2. Áður var hlaða við norðurgafi sem hefur verið rifin. Húsin eru í dag nýtt sem skýli fyrir nýbornar ær snemma vors.

**Varðveislumat:**

Listrænt gildi / Bygg.list: Miðlungs Staðbundin byggingarhefð.  
 Menningarsögulegt gildi: Hátt Eitt af nokkrum samsvarandi beitarhúsum í Álftaveri. sem segja má að einkenni Verið.  
 Umhverfisgildi: Hátt Stendur stakt úti á túni talsvert sunnan Sunnanbyggjarajarða og fellur vel að landi.  
 Upprunalegt gildi: Miðlungs Hlaða horfin en fjárhúsið að að mestu upprunalegt.  
 Tæknilegt ástand: Lágt Komið að viðhaldi á ytrabyrði og torfhleðslum.

**Varðveislugildi:** Hátt Húsið ber gamalli byggingarhefð vitni. Aldursfriðað.

Verndarflokkar:

Fyrsti eigandi: Hilmar Jón Brynjólfsson og Brynja Bjarnadóttir  
 Hönnuður: Ekki þekktur

Upphafleg notkun: Vélageymsla  
 Núverandi notkun: Vélageymsla



Gerð húss:	Upphafleg	Núverandi	Helstu breytingar:	Hönnuðir breytinga:
Byggingarefni:	Stálgrind	Stálgrind		
Útveggir:	Bárujárn	Bárujárn		
Þakgerð:	Mænisþak	Mænisþak		
Þakklæðning:	Bárujárn	Bárujárn		
Undirstaða:	Steinsteypt	Steinsteypt		
Útlit:	Einlyft	Einlyft		

### Saga:

Stálgrindarhús með timburleiðurum, klætt bárujárn. Stálgrindin var smíðuð á staðnum af Hilmarí Jóni Brynjólfssyni bónda og Brynjólfi Rúnari syni hans.

### Varðveislumat:

Listrænt gildi / Bygg.list:	Lágt	Einföld stálgrindarskemma.
Menningarsögulegt gildi:	Lágt	Vélageymsla
Umhverfisgildi:	Miðlungs	Hluti bæjartorfu Þykkvagæjarklausturs II
Upprunalegt gildi:	Hátt	Óbreytt frá upphafi.
Tæknilegt ástand:	Miðlungs	Líður að endurnýjun járn á þaki.

**Varðveislugildi:** Lágt Einföld stálskemma - vélageymsla.

Verndarflokkar:

Fyrsti eigandi: Hilmar Jón Brynjólfsson og Brynja Bjarnadóttir  
 Hönnuður: Teiknistofa landbúnaðarins

Upphafleg notkun: Landbúnaður  
 Núverandi notkun: Vefnaðarverkstæði í hlöðu



Suður- Íbúðarhús, hlaða og fjós. 2025



Norður- Fjós, hlaða og votheysgryfja ásamt

Gerð húss:	Upphafleg	Núverandi	Helstu breytingar:	Hönnuðir breytinga:
Byggingarefni:	Steinsteypt	Steinsteypt	Óbreytt síðan 1963	
Útveggir:	Holufyllt og kústað	Holufyllt og kústað		
Þakgerð:	Mænisþak	Mænisþak		
Þakklæðning:	Bárujárn	Bárujárn		
Undirstaða:	Steinsteypt	Steinsteypt		
Útlit:	Einlyft	Einlyft; Kjallari		

### Saga:

Steinsteypt útihús, sambyggð gamla íbúðarhúsinu, byggð á grunni eldri húsa á árunum 1963-1979. Húsin samanstanda af 20 kúa fjósi, mjólkurhúsi og hlöðu byggðum 1963, votheysgryfju byggðri 1970 og viðbyggingu við fjósið til austurs með haughúsi árið 1979. Athyglisverð útfærsla er á brynningu í fjósinu samtengdri mjólkurkælingu.

### Varðveislumat:

Listrænt gildi / Bygg.list:	Miðlungs	Landbúnaðarbyggingar sjöunda og áttunda áratugs síðustu aldar.
Menningarsögulegt gildi:	Miðlungs	Útihús sambyggð íbúðarhúsi á gömlum grunni.
Umhverfisgildi:	Hátt	Bæjartorfa Þykkvabæjarklausturs II.
Upprunalegt gildi:	Miðlungs	Upprunaleg frá 1979 fyrir utan gluggabreytingar á suðurhlíð
Tæknilegt ástand:	Miðlungs	Líður að viðhaldi á yrta byrði.

**Varðveislugildi:** Miðlungs Dæmigerð útihús frá 7. og 8. áratug 20. aldar - hönnuð af Teiknistofu landbúnaðarins.

Verndarflokkar:

Fyrsti eigandi:

Hönnuður: Jóhannes Jónsson, forsmiður

Upphaflegur byggingarstíll: Timburhús - eldri gerð

Upphafleg notkun: Kirkja

Núverandi notkun: Kirkja



Kirkjan 23. sept. 1910 - Ljósm.Sarpur



Kirkjan 2025 - Ljósm. Gingi

Gerð húss:	Upphafleg	Núverandi	Helstu breytingar:	Hönnuðir breytinga:
Byggingarefni:	Timbur, bindingsverk	Timbur, bindingsverk		
Útveggir:	Timbur	Bárujárn		
Þakgerð:	Mænisþak	Mænisþak		
Þakklæðning:	Rennisúð	Bárujárn		
Undirstaða:	Hraungrýti/grjót	Hraungrýti/grjót		
Útlit:	Einlyft; Ris; Turn; Útitróppur	Einlyft; Ris; Turn; Útitróppur		

## Saga:

Ágústínusarklaustur var stornað í Þykkvabæ á á árunum 1167-1169, en Þorkell Geirason kanoki og bóndi þar gaf Kristi allar eigur sínar til að stofna klaustur honum til dýrðar. Kirkja hefur líklega verið þar fyrir samkvæmt kirknaskrá Páls biskups Jónssonar frá því um 1200. Klaustrið var mikið mennta- og menningarsetur, ritaðar þar margar bækur og komu þaðan margir merkir kirkjunnar menn. Má þar m.a. nefna Þorlák helga Þóhallsson og Brand Jónsson, báðir ábótar í klaustrinu og síðar biskupar. Máldagar sýna að klaustrið var gífurlega auðugt af jörðum og búfé, var þar stóbyli og það á nútíma mælikvarða.

Til er "Uppskrift húsa og bygginga að Þykkvabæjarklaustri" frá 1704 sem sýna að þá voru þar enn stóbyggingar á þess tíma mælikvarða og frá byrjun 19. aldar er lýsing á stórum skála með útskrum sulum sem taldar eru frá katólskum tíma. Fram á miðja síðustu öld stóðu bæjarhús Kirkjubæjarklausturs 1 rétt norðan við kirkjuna en í dag er kirkjan ein úti á miðju túni, fjarri öðrum byggingum ef frá er talið lítið þjónustuhús.

Kirkjan, byggð 1864, leysti af hólmi 6 stafgólfa torfkirkju byggða árið 1830. Yfirmsiður kirkjunnar, Jóhannes Jónsson (1820-1890), er að öllum líkindum hönnuður kirkjunnar. Árið áður hafði hann byggt Langholtskirkju í Meðallandi og unnið að smíði Prestbakkakirkju á árunum 1858-1859. Prestbakkakirkja var teiknuð af Hans Heinrich Schutte, dönsku arkitekt sem kom hingað til lands til að hafa með höndum byggingarstjórn við stækkun dómkirkjunar í Reykjavík. Segja má að áhrifa frá dómkirkjunni gæti í þessum þremur kirkjum, einkum í frágangi á kirkjuturnum. Jóhannes naut m.a. aðstoðar Páls Pálssonar á Mýrum í Álfstaveri sem sagður var yfirsögunarsmiður en kirkjan var smíðuð úr rekaviði af fjörum Þykkvabæjarklausturs.

Útveggir voru klæddir listabili, þak með rennisúð ofan á skarsúð, kirkjan öll bikuð að utan og með gluggahlerum. Viðhaldi kirkjunnar var lengi ábótavant og í vísastíum er iðulega kvartað yfir ástandinu. Árið 1991 er fyrst lagt til að járnklæða allt húsið og árið 1896 er svo komið að Bjarni Einarsson prófastur á Mýrum kvað upp þann dóm "að eigi verði messað í henni nema í besta veðri". Haustið 1904 var lokið við að járnklæða alla kirkjuna, mála hana vandlega að innan og ólíhjálmur og vegg lampar komnir í hana úr spítalaskipinu St. Paul sem strandaði 1899 á Koteyjarfjöru í Meðallandi. Árið 1932 var farið í gagnngerar endurbætur m.a. var reykháfur við miðja suðurhlíð rifinn og nýr steypur við kórgafl.

Síðustu viðgerðir og endurbætur kirkjunnar voru árið 2014 undir umsjá Magnúsar Skúlasonar arkitekts. Yfirmsiður var Benedikt Lárusson á Klaustri og Karl Runólfsson sá um gluggaviðgerðir.

## Varðveislumat:

Listrænt gildi / Bygg.list:	Hátt	Timburkirkja í góðum hlutföllum.
Menningarsögulegt gildi:	Hátt	Kirkja á sögulegum stað.
Umhverfisgildi:	Hátt	Ríkir yfir sínu nánasta umhverfi og sést víða að.
Upprunalegt gildi:	Hátt	Óbreytt frá því að bárujárn kom á útveggi og þak 1904.
Tæknilegt ástand:	Hátt	Gagngerðar viðgerðir árið 2013 sem standa enn fyrir sínu.
<b>Varðveislugildi:</b>	<b>Hátt</b>	Friðuð 1. janúar 1990 samkvæmt aldursákvæði 1. mgr. 36. gr. þjóðminjalaga nr. 88/1989.
Verndarflokkar:	Friðlyst hús - blár litur á korti	

Fyrsti eigandi: Kirkjubæjarklausturskirkja.  
 Hönnuður: Per Langsøe Christiansen - Landvist ehf ,  
 arkitekt

Upphafleg notkun: Þjónustuhús  
 Núverandi notkun: Þjónustuhús



Gerð húss:	Upphafleg	Núverandi	Helstu breytingar:	Hönnuðir breytinga:
Byggingarefni:	Tímur, bindingsverk	Tímur, bindingsverk		
Útveggir:	Bárujárn	Bárujárn		
Þakgerð:	Mænisþak	Mænisþak		
Þakklæðning:	Bárujárn	Bárujárn		
Undirstaða:	Steinsteypt			
Útlit:	Einlyft	Einlyft		

### Saga:

Við vísitásiu árið 1982 taldi prófastur að byggja þyrfti forkirkju með skrudhúsi og salerni við kirkjuna. Þökk sé að ekki varð af þeirri framkvæmd en í stað þess tekin sú ákvörðun að byggja þjónustuhús norðaustan við kirkjuna.

### Varðveislumat:

Listrænt gildi / Bygg.list:	Miðlungs	Einfalt og látaust hús
Menningarsögulegt gildi:	Lágt	Nýlegt þjónustuhús við kirkju.
Umhverfisgildi:	Miðlungs	Stendur í nálægð kirkju án þess að keppa við hana.
Upprunalegt gildi:	Hátt	Óbreytt.
Tæknilegt ástand:	Hátt	Langt í viðhaldspörf.

**Varðveislugildi:** Lágt Ekki lagt til að húsið njóti sérstakrar verndar.

Verndarflokkar:

Fyrsti eigandi: Slysavarnarfélag Íslands

Hönnuður: Ekki þekktur

Upphaflegur byggingarstíll:

Upphafleg notkun: Slysavarnarskýli

Núverandi notkun: Slysavarnarskýli



Gerð húss:	Upphafleg	Núverandi	Helstu breytingar:	Hönnuðir breytinga:
Byggingarefni:	Timbur, bindingsverk	Timbur, bindingsverk		
Útveggir:	Bárujárn	Bárujárn		
Þakgerð:	Valmaþak	Valmaþak		
Þakklæðning:	Bárujárn	Bárujárn		
Undirstaða:	Steinsteypt	Steinsteypt		
Útlit:	Einlyft; Inngönguskúr (bísлаг)	Einlyft		

### Saga:

Þann 13. febrúar 1941, strandaði belgíski togarainn George Edward austan við Dýrlækjarkvísl. 11 af 12 áhafnameðlimum komust ómeiddir í land og eftir mikla hrakninga á Mýrdalssandi komust aðeins 7 þeirra á lífi að Höfðabrekku. Í kjölfar þessa harmleiks samþykkti Slysavarnarfélag Íslands að byggingu þriggja skipbrotsmannaskýla, eitt á miðjum Mýrdalssandi, annað á Alviðruhömrum og hið þriðja á Meðallandssandi miðjum. Kvennadeild Slysavarnarfélagsins í Reykjavík átti stóran þátt í byggingu skýlanna með því að verja 10.000 kr. til byggingar þeirra. Um áramótin 1941 og 1942 voru skipbrotsmannaskýlin komin undir þak og búin nauðsynlegustu vistum. Skýlið er við Alviðruhamravita og var vitinn upphalega hvítmálaður en skýlið rauðmálað. Líklegt er að eldra skýli hafi verið við vitan þar sem þess er getið í Sjómannablaðinu Ægi árið 1934. Skýlið gegnir enn sínu hlutverki með þeim búnaði sem því fylgir.

### Varðveislumat:

Listrænt gildi / Bygg.list:	Lágt	Einfalt björgunarskýli - "form follows function"
Menningarsögulegt gildi:	Hátt	Tengist sögu slysavarna og skipsstranda.
Umhverfisgildi:	Miðlungs	Skýli og viti blasa við frá hafi og nánast umhverfi á landi.
Upprunalegt gildi:	Miðlungs	Óbreytt frá upphafi fyrir utan að skýlið var áður rauðmálað.
Tæknilegt ástand:	Miðlungs	Komið að viðhaldi á ytra byrði - mæðir mikið á húsinu vegna sandfoks.

**Varðveislugildi:** Miðlungs Vert að halda við - gegnir enn sínu hlutverki,

Verndarflokkar:

Fyrsti eigandi: Vestur-Skaftafellssýsla

Hönnuður: Ekki þekktur

Upphaflegur byggingarstíll: Látlaust steinsteypt hús

Upphafleg notkun: Sæluhús

Núverandi notkun: Sæluhús



Sæluhús í Dýrlækjarskerjum, Mýrdalssandi. 21. Okt. 57.

Sæluhúsið 1957, ljósm. Jón Víðis



Sæluhúsið, 2025

Gerð húss:	Upphafleg	Núverandi	Helstu breytingar:	Hönnuðir breytinga:
Byggingarefni:	Steinsteypt	Steinsteypt		
Útveggir:	Múrsléttað	Múrsléttað		
Þakgerð:	Mænisþak	Mænisþak		
Þakklæðning:	Bárujárn	Bárujárn		
Undirstaða:	Steinsteypt	Hraungrýti/grjót		
Útlit:	Einlyft	Einlyft		

## Saga:

Talið er að Dýrlækir og Dýrlækjarsker dragi nafn sitt af jörðinni Dýrlækjum sem tilheyrði Lágeyjarhverfi á vestanverðum Mýrdalssandi, sem sagnir herma að hafi farið í eyði í svokölluðu Sturtuhlaupi árið 1311.

Á árunum 1905-1910 veitti sýslunefnd Vestur-Skaftafellssýslu fé til byggingar sæluhúss við veginn yfir Mýrdalssand en vegurinn, (syðrileiðin), var á þeim tíma sýsluvegur. Þessi ákvörðun var tekin eftir að tveir bændur úr Álftaveri lentu í hrakningum á sandinum árið 1901. Komst annar þeirra að túngarðinum að Mýrum í Álftaveri illa kalinn og búinn að ganga af sér sokka og skó. Lést hann af sárum slnum nokkrum dögum síðar. Leit var gerð að hinum næsta dag, fundust hestar hans lifandi en hann örendur skammt utan Blautukvíslar.

Ekki þótti ráðlegt að byggja úr timbri og járn á þessum stað vegna eyðileggingar af sandfoki. Var það ráð tekið að byggja húsið úr steinsteypu og mun húsið vera elsta steinsteypta hús Vestur-Skaftafellssýslu. Einnig mun það að engin torftaka er í námunda hafa ráðið þessari ákvörðun. Var þá næstum óþekkt að byggja úr steinsteypu í sýslunni en Magnús V. Finnbogason hafði fengist dálítið við það og var hann því fenginn í verkið ásamt Guðmundi Þorbjarnarsyni, frá Hvoli í Mýrdal, sem sá um flutning og útvegum á efni.

Inni í húsinu voru jötur meðfram veggjum fyrir hesta og stigi upp á pall þar sem aðstaða var fyrir ferðamenn.

Húsið stóð af sér Kötluhlaupið 1918, líklega vegna þess að íshrannir hlóðust upp við skerin ofan við það og hlífðu því að einhverju leiti við hlaupinu.

Árið 2011 var húsið gert upp að utan sem innan, fyrir endurbótunum stóðu Fótspor - félag um sögu og minjar í Skaftárhreppi. Síðan hefur húsinu verið vel viðhaldið og stendur enn í dag fyrir upphaflegu hlutverki sínu.

## Varðveislumat:

Listrænt gildi / Bygg.list:	Miðlungs	Einfallt steinsteypt hús sem fer vel í sínu umhverfi.
Menningarsögulegt gildi:	Hátt	Elsta steinsteypta húsið í Skaftárhreppi og vel varðveitt dæmi um sæluhús.
Umhverfisgildi:	Hátt	Fer afar vel í umhverfinu, styðst við kletta skersins og sést víða að.
Upprunalegt gildi:	Hátt	Gluggar hafa verið endurnýjaðir - að öðru leiti upprunalegt.
Tæknilegt ástand:	Hátt	Vel viðhaldið.
<b>Varðveislugildi:</b>	<b>Hátt</b>	Einstakt dæmi um steinsteypt sæluhús frá byrjun tuttugustu aldar. Aldursfriðun skv. lögum nr. 80/2012
Verndarflokkar:	Friðuð hús - fjóluþáttur litur á korti	

Fyrsti eigandi: Gísli Magnússon og Þóra Brynjólfsdóttir

Upphafleg notkun: Íbúð

Hönnuður: Ekki þekktur

Núverandi notkun: Frístundir/sumarhús

Upphaflegur byggingarstíll: Timburhús - sveitserstíll



Húsið um miðja síðustu öld



Húsið 2025

Gerð húss:	Upphafleg	Núverandi	Helstu breytingar:	Hönnuðir breytinga:
Byggingarefni:	Timbur, bindingsverk	Timbur, bindingsverk		
Útveggir:	Bárujárn	Bárujárn		
Þakgerð:	Mænisþak	Mænisþak		
Þakklæðning:	Bárujárn	Bárujárn		
Undirstaða:	Steinsteypt			
Útlit:	Einlyft; Inngönguskúr (bísлаг); Ris; Reykháfur; Útitróppur; Kjallari	Einlyft; Inngönguskúr (bísлаг); Ris; Reykháfur; Kjallari		

### Saga:

Húsið var byggt af Jóni Gíslasyni bónda og konu hans Þórunni Pálsdóttur árið 1913. Jón var lengst af hreppsstjóri og oddviti Álftavershrepps og sat á þingi fyrir Vestur-skaffellinga í nokkur ár. Húsið er timburhús á steiptum háum kjallara og voru lengst af tvær íbúðir í húsinu. Upphaflega var innangengt í eldhús við austurstafn frá neðri hæðinni. Júlíus, sonur Jóns og Þórunnar, flutti af neðri hæðinni í nýbyggt íbúðarhús ásamt fjölskyldu sinni árið 1967. Við það kólnaði svo á efri hæðinni að gömlu hjónin fylgdu í kjölfarið og hefur ekki verið fóst búseta í húsinu síðan. Húsið er nánast upprunalegt að utan að því undanskildu að nýir krosspóstagluggar í sömu hlutföllum og þeir gömlu eru í húsinu. Efri hæðinni hefur verið haldið við af trúmennsku við uppruna. Húsið er nú í eigu félags afkomenda Jóns og Þórunnar og nýtt af þeim.

### Varðveislumat:

Listrænt gildi / Bygg.list:	Hátt	Einstakt Sveitserhús í Álftaveri í góðum hlutföllum.
Menningarsögulegt gildi:	Hátt	Heimili hreppsstjóra og alþingismanns.
Umhverfisgildi:	Hátt	Mikilvægur hluti bæjartorfu Norðurhjáleigu.
Upprunalegt gildi:	Hátt	Upprunalegt fyrir utan endurnýjun á hluta glugga.
Tæknilegt ástand:	Miðlungs	Vel viðhaldið að utan sem innan.

**Varðveislugildi:** Hátt Aldursfriðun skv. lögum nr. 80/2012

Verndarflokkar: Friðuð hús - fjólblár litur á korti

Fyrsti eigandi: Hilmar Jón Brynjólfsson og Brynja Bjarnadóttir  
 Hönnuður: Teiknistofa landbúnaðarins

Upphafleg notkun: Íbúð  
 Núverandi notkun: Gistiheimili



1975 ljósm. Gísli Gestsson



2025

Gerð húss:	Upphafleg	Núverandi	Helstu breytingar:	Hönnuðir breytinga:
Byggingarefni:	Timbur, bindingsverk	Timbur, bindingsverk	Óbreytt frá upphafi	
Útveggir:	Bárujárn	Bárujárn		
Þakgerð:	Mænisþak	Mænisþak		
Þakklæðning:	Bárujárn	Bárujárn		
Undirstaða:	Steinsteypt	Steinsteypt		
Útlit:	Einlyft; Reykháfur; Útitröppur	Einlyft; Útitröppur		

### Saga:

Húsið hannað af Teiknistofu Landbúnaðarins, en frú Brynja hafði mikil áhrif á endanlegt skipulag og útlit. Upphaflega var ætlunin að klæða húsið með asbesti en úr varð að bárujarn var notað. Húsið er afar vel viðað og eru burðarviðir hússins eru bæði úr rekaviði og oregon pine stoðum sem fengnar voru úr Daníelsslipp í Reykjavík. Í dag er húsið nýtt til ferðamangistingar.

### Varðveislumat:

Listrænt gildi / Bygg.list:	Miðlungs	Íbúðarhús til sveita á sjöunda áratug síðustu aldar,
Menningarsögulegt gildi:	Miðlungs	Íbúðarhús hannað af Teiknistofu landbúnaðarins.
Umhverfisgildi:	Hátt	Hluti bæjartorfu Þykkvabæjarklausturs II.
Upprunalegt gildi:	Hátt	Óbreytt frá upphafi.
Tæknilegt ástand:	Miðlungs	Líður að viðhaldi á ytrabyrði.

**Varðveislugildi:** Miðlungs Dæmi um íbúðarhús hannað af Teiknistofu Landbúnaðarins á 6. áratug síðustu aldar.

Verndarflokkar:

Fyrsti eigandi: Skálmabær ehf.  
 Hönnuður: Þorsteinn Friðþjófsson Torgið teiknisofa,,  
 byggingatæknifræðingur

Upphafleg notkun: Frístundir/sumarhús  
 Núverandi notkun: Frístundir/sumarhús



Suðurgafi



Séð úr vestri

Gerð húss:	Upphafleg	Núverandi	Helstu breytingar:	Hönnuðir breytinga:
Byggingarefni:	Tímur, bindingsverk	Tímur, bindingsverk		
Útveggir:	Tímur			
Þakgerð:	Mænisþak			
Þakklæðning:	Bárújárn			
Undirstaða:	Steyptar súlur	Steyptar súlur		
Útlit:	Einlyft; Reykháfur	Einlyft		

### Saga:

Húsið samanstendur af þremur norskum MOELVEN íbúðagámum sem komu úr vinnubúðum við Vatnsfellsvirkjun.

### Varðveislumat:

Listrænt gildi / Bygg.list:	Miðlungs	Útlit og efnisval hefðbundið dæmi síns tíma.
Menningarsögulegt gildi:	Miðlungs	Sumarhús.
Umhverfisgildi:	Miðlungs	Fellur vel að sínu umhverfi.
Upprunalegt gildi:	Hátt	Óbreytt frá byggingu.
Tæknilegt ástand:	Hátt	Reglulegt og gott viðhald.

**Varðveislugildi:** Miðlungs Hefðbundið sumarhús

Verndarflokkar:

Fyrsti eigandi: Skálmabær ehf.  
 Hönnuður: Magnús Ólafsson, arkitekt  
 Upphaflegur byggingarstíll: Sumarhús

Upphafleg notkun: Frístundir/sumarhús  
 Núverandi notkun: Frístundir/sumarhús



Suðaustur



Séð úr vestri

<b>Gerð húss:</b>	<b>Upphafleg</b>	<b>Núverandi</b>	<b>Helstu breytingar:</b>	<b>Hönnuðir breytinga:</b>
Byggingarefni:	Timbureiningar	Timbureiningar		
Útveggir:	Timbur	Timbur		
Þakgerð:	Mænisþak	Mænisþak		
Þakklæðning:	Bárujárn	Bárujárn		
Undirstaða:	Steyptar súlur	Steyptar súlur		
Útlit:	Einlyft; Reykháfur	Einlyft; Reykháfur		

### Saga:

Svokallað rammahús byggt úr timbureiningum frá Byko. Allar teikningar fylgdu með í pakkanum en aðalhönnuður var Magnús Ólafsson arkitekt.

### Varðveislumat:

Listrænt gildi / Bygg.list:	Miðlungs	Fellur vel a sínu umhverfi.
Menningarsögulegt gildi:	Lágt	Sumarhús.
Umhverfisgildi:	Lágt	Eignar sér náttúrulegt nærumhverfi.
Upprunalegt gildi:	Hátt	Óbreytt frá byggingu.
Tæknilegt ástand:	Hátt	Reglulegt og gott viðhald.

**Varðveislugildi:** Miðlungs Hefðbundið sumarhús

Verndarflokkar:

Fyrsti eigandi: Skálmabær ehf.  
 Hönnuður: Þorsteinn Friðþjófsson Torgið teiknisofa,,  
 byggingatæknifræðingur

Upphafleg notkun:  
 Núverandi notkun: Frístundir/sumarhús



Suðurhlíð 2025



Norðurhlíð 2025

Gerð húss:	Upphafleg	Núverandi	Helstu breytingar:	Hönnuðir breytinga:
Byggingarefni:	Tímur, bindingsverk	Tímur, bindingsverk		
Útveggir:	Tímur	Tímur		
Þakgerð:	Mænisþak	Mænisþak		
Þakklæðning:	Bárujárn	Bárujárn		
Undirstaða:	Steinsteypt	Steinsteypt		
Útlit:	Einlyft; Reykháfur; Viðbygging	Einlyft; Reykháfur; Viðbygging		

### Saga:

Bústaðurinn er sá fyrsti sem byggður var í landi Skálmabæjar árið 2004 eftir að deiliskipulag frístundabyggðar var samþykkt árið 2003. MOELVEN íbúðagámur, sem hafði fengið nýtt þak og klæðningu, var fyrst fluttur á staðinn og settur á þartilgerðar undirstöður. Samhliða var steyptur grunnur og unnið að byggingu meginhússins sem er hefðbundið timburhús.

### Varðveislumat:

Listrænt gildi / Bygg.list:	Miðlungs	Útlit og efnisval hefðbundið dæmi sins tíma.
Menningarsögulegt gildi:	Lágt	Sumarhús.
Umhverfisgildi:	Miðlungs	Fellur vel að sínu umhverfi.
Upprunalegt gildi:	Hátt	Óbreytt frá byggingu.
Tæknilegt ástand:	Hátt	Reglulegt og gott viðhald.

**Varðveislugildi:** Miðlungs Hefðbundið sumarhús

Verndarflokkar:

Fyrsti eigandi: Skálmabær ehf.  
 Hönnuður: Þorsteinn Friðþjófsson Torgið teiknisofa,,  
 verkfræðingur

Upphafleg notkun: Frístundir/sumarhús  
 Núverandi notkun: Frístundir/sumarhús



Suðúrásýnd

Gerð húss:	Upphafleg	Núverandi	Helstu breytingar:	Hönnuðir breytinga:
Byggingarefni:	Tímur, bindingsverk	Tímur, bindingsverk		
Útveggir:		Tímur		
Þakgerð:	Mænisþak	Mænisþak		
Þakklæðning:	Bárujárn	Bárujárn		
Undirstaða:		Steyptar súlur		
Útlit:	Einlyft; Reykháfur	Einlyft; Reykháfur		

### Saga:

Húsið er samsett af þremur norskum MOELVEN einingarhúsum, byggt yfir þau mænisþak og húsin klædd að utan með liggjandi panel.

### Varðveislumat:

Listrænt gildi / Bygg.list:	Miðlungs	Útlit og efnisval hefðbundið dæmi sins tíma.
Menningarsögulegt gildi:	Lágt	Sumarhús.
Umhverfisgildi:	Miðlungs	Fellur vel a sínu umhverfi.
Upprunalegt gildi:	Hátt	Óbreytt frá byggingu.
Tæknilegt ástand:	Hátt	Reglulegt og gott viðhald.

**Varðveislugildi:** Miðlungs Hefðbundið sumarhús

Verndarflokkar:

Fyrsti eigandi: Skálmabær ehf.  
 Hönnuður: Ekki þekktur  
 Upphaflegur byggingarstíll: Sumarhús

Upphafleg notkun: Frístundir/sumarhús  
 Núverandi notkun: Frístundir/sumarhús



Suðaustur



Suðvestur

Gerð húss:	Upphafleg	Núverandi	Helstu breytingar:	Hönnuðir breytinga:
Byggingarefni:	Tímur, bindingsverk	Tímur, bindingsverk		
Útveggir:	Bárujárn	Bárujárn		
Þakgerð:	Mænisþak	Mænisþak		
Þakklæðning:	Bárujárn	Bárujárn		
Undirstaða:	Steinsteypt	Steinsteypt		
Útlit:	Einlyft	Einlyft		

### Saga:

Aðalteikningar hafa ekki fundist hjá byggingafulltrúa en leit stendur yfir.

### Varðveislumat:

Listrænt gildi / Bygg.list:	Miðlungs	Útlit og efnisval hefðbundið dæmi sins tíma.
Menningarsögulegt gildi:	Lágt	Sumarhús
Umhverfisgildi:	Lágt	Eignar sér náttúrlegt nærumhverfi.
Upprunalegt gildi:	Hátt	Óbreytt frá byggingu.
Tæknilegt ástand:	Hátt	Reglulegt og gott viðhald.

**Varðveislugildi:** Miðlungs Hefðbundið sumarhús

Verndarflokkar:

Fyrsti eigandi: Vigfús Gestsson og Sigríður Gísladóttir

Upphafleg notkun: Íbúð

Hönnuður: Ekki þekktur

Núverandi notkun: Frístundir/sumarhús

Upphaflegur byggingarstíll: Einfalt bárujárnshús



Skálmabær 1982, ljósm. Teiknist. landb.



Séð úr suðri, 2025

Gerð húss:	Upphafleg	Núverandi	Helstu breytingar:	Hönnuðir breytinga:
Byggingarefni:	Timbur, bindingsverk	Timbur, bindingsverk	Viðbygging við vesturgafli	Gestur Vigfússon
Útveggir:	Bárujárn	Bárujárn		
Þakgerð:	Mænisþak	Mænisþak		
Þakklæðning:	Bárujárn	Bárujárn		
Undirstaða:	Hraungrýti/grjót	Hraungrýti/grjót		
Útlit:	Einlyft; Ris; Reykháfur; Viðbygging; Kjallari	Einlyft; Ris; Reykháfur; Viðbygging; Kjallari		

### Saga:

Byggingarár hússin er skráð 1916 í fasteignamati sama ár og bærinn fluttur af Gamlabæjarhól austur á túninu. Segir í heimildum að húsið hafi verið flutt af hólnum á núverandi stað og mun því vera eldra en talsvert eldra. Húsið er timburhús, hæð og ris á hlöðnum kjallara þar sem er brunnur. Í framhaldi voru reist útihús úr torfi og grjóti umhverfis og byggt við íbúðarhúsið í nokkrum áföngum. Inngönguskúr með einhallabaki var byggður við vesturgafli og að austan kom viðbygging með tveimur herbergjum og einhalla þaki. Í framhaldi af viðbyggingunni var síðan reist fjós, með hlöðnum austurvegg, sem tengdist hlöðu þeirri sem enn stendur og er hún eina uppistandandi útihúsið í dag. Á níunda áratug síðustu aldar var byggð viðbygging með mænisþaki við vesturgafli. Útihús við austurhlíð voru rifin í byrjun aldarinnar en hlaða við norðausturhorn hússins stendur enn.

### Varðveislumat:

Listrænt gildi / Bygg.list:	Miðlungs	Einfalt járnklætt timburhús á hlöðum kjallara.
Menningarsögulegt gildi:	Miðlungs	Eitt af elstu íbúðarhúsunum í Veri.
Umhverfisgildi:	Hátt	Stendur á gömlu bæjartorfunni umkringgt tóftum útihúsa.
Upprunalegt gildi:	Miðlungs	Upprunalegt hús með seinni tíma viðbyggingu.
Tæknilegt ástand:	Hátt	Velviðhaldið hús.

**Varðveislugildi:** Hátt Aldursfriðun skv. lögum nr. 80/2012

Verndarflokkar: Friðuð hús - fjóluþálur litur á korti

Fyrsti eigandi: Vigfús Gestsson og Sigríður Gísladóttir  
 Hönnuður: Bændur  
 Upphaflegur byggingarstíll: Torfhús

Upphafleg notkun: Landbúnaður  
 Núverandi notkun: Geymsla



Íbúðarhús, tóft fjóss og hlaðan t.v. 2025



Norðvestur

Gerð húss:	Upphafleg	Núverandi	Helstu breytingar:	Hönnuðir breytinga:
Byggingarefni:	Hlaðið, ótilhöggvið grjót	Hlaðið, ótilhöggvið grjót		
Útveggir:	Torf	Torf, timbur og bárujárn		
Þakgerð:	Mænisþak	Mænisþak		
Þakklæðning:	Bárujárn	Bárujárn		
Undirstaða:	Hraungrýti/grjót	Hraungrýti/grjót		
Útlit:	Einlyft	Einlyft		

### Saga:

Hlaðan er norðan við tóftir fjóss sem var sambyggt íbúðarhúsinu. Núverandi hús stendur á hlöðnum grunnni eldri hlöðu sem mun hafa verið byggð á sama tíma og bærinn var fluttur af Gamlabæjarhól.

### Varðveislumat:

Listrænt gildi / Bygg.list:	Miðlungs	Einföld hlaða á hlöðnum grunnni.
Menningarsögulegt gildi:	Miðlungs	Minjar frá fyrri tíð.
Umhverfisgildi:	Miðlungs	Hluti gamallar torfu Skálmabæjar.
Upprunalegt gildi:	Miðlungs	Endurbuygging á hlöðutóftinni 1980
Tæknilegt ástand:	Lágt	Komið að viðhaldi á ytrabyrði.

**Varðveislugildi:** Miðlungs Eiföld hlaða á hlöðnum grunnni. Vert að varveita hleðslur þó hús verði rífið.

Verndarflokkar:

Fyrsti eigandi: Pálína Pálsdóttir  
 Hönnuður: Effort teiknistofa, Ólafur Tage Bjarnarson,  
 byggingarfræðingur

Upphafleg notkun: Íbúð  
 Núverandi notkun: Íbúð

**Gerð húss: Upphafleg**

Byggingarefni: Timbureiningar  
 Útveggir: Bárújárn  
 Þakgerð: Mænisþak  
 Þakklæðning: Bárújárn  
 Undirstaða: Steinsteipt  
 Útlit: Einlyft

**Núverandi**

Timbureiningar

**Helstu breytingar:****Hönnuðir breytinga:****Saga:**

Hús frá SG húsum, byggt úr timbureiningum og klætt með liggjandi báru.

**Varðveislumat:**

Listrænt gildi / Bygg.list: Miðlungs Einfalt SG einingahús  
 Menningarsögulegt gildi: Lágt Nýlegt íbúðarhús.  
 Umhverfisgildi: Lágt Stendur vestan bæjartorfu.  
 Upprunalegt gildi: Hátt Óbreytt.  
 Tæknilegt ástand: Hátt Nýlegt hús.

**Varðveislugildi:** Lágt Ekki lagt til að húsið njóti sérstakrar verndar.

Verndarflokkar:

Fyrsti eigandi: Sannir Landvættir  
 Hönnuður: Stáss arkitektar, arkitekt  
 Upphaflegur byggingarstíll: "Minimalismi"

Upphafleg notkun: Salernisaðstaða.  
 Núverandi notkun: Salernisaðstaða.

**Gerð húss: Upphafleg**

Byggingarefni: Timbur, bindingsverk  
 Útveggir: Timbur  
 Þakgerð: Flatt þak  
 Þakklæðning: Pappi  
 Undirstaða: Steinsteipt  
 Útlit: Einlyft

**Núverandi**

Timbur, bindingsverk  
 Timbur  
 Flatt þak  
 Pappi  
 Steinsteipt  
 Einlyft

**Helstu breytingar:****Hönnuðir breytinga:****Saga:**

Byggt á fornum áningastað til að leysa úr brýnni þörf. Salernisaðstaða með útsýnispalli á þaki sem virkar vel.

**Varðveislumat:**

Listrænt gildi / Bygg.list:	Hátt	Tilnefnt til Hönnunarverðlauna Íslands 2022.
Menningarsögulegt gildi:	Lágt	Salernisaðstaða og útsýnispallur á sögustað.
Umhverfisgildi:	Hátt	Áberandi en einfaldleiki og efnismeðferð gerir að húsið fellur vel að landi.
Upprunalegt gildi:	Hátt	Óbreytt.
Tæknilegt ástand:	Hátt	Gott ástand, nýlegt hús.

**Varðveislugildi:** Hátt Einöld og góð hönnun.

Verndarflokkar:

Fyrsti eigandi: Júlíus Jónsson  
 Hönnuður: Þórir Baldvinsson, arkitekt  
 Upphaflegur byggingarstíll: Móðernismi

Upphafleg notkun: Íbúð  
 Núverandi notkun: Íbúð



Séð úr suðri, 2025



Séð kúr norðvestri, 2025

Gerð húss:	Upphafleg	Núverandi	Helstu breytingar:	Hönnuðir breytinga:
Byggingarefni:	Steinsteypt	Steinsteypt		
Útveggir:	Múrsléttað	Múrsléttað		
Þakgerð:	Einhalla (skúrþak)	Einhalla (skúrþak)		
Þakklæðning:	Bárujárn	Bárujárn		
Undirstaða:	Steinsteypt	Steinsteypt		
Útlit:	Tvílyft; Reykháfur; Útitröppur	Tvílyft		

### Saga:

Húsið byggt á árunum 1965-67. Hannað af Teiknistofu landbúnaðarins og teikningar hússins eru undirritaðar af Þóri Baldvinnssyni arkitekt. Húsið er barn síns tíma og svípar til húsa Húsnæðismálastofnunar ríkisins á sjöunda áratug síðustu aldar. Hús svípaðarar gerðar risu víða um land á sjöunda ártug síðustu aldar í kaupstöðum og sveitum. Tvær íbúðir voru í húsinu og þegar Júlíus Jónsson og fjölskylda fluttu í húsið af neðri hæð gamla íbúðarhússins kólnaði þar verulega og varð það úr að foreldrar hans fluttu líka, á neðri hæði nýja hússins.

### Varðveislumat:

Listrænt gildi / Bygg.list:	Miðlungs	Dæmigert og einkennandi fyrir íbúðarhús sjöunda áratugs síðustu aldar.
Menningarsögulegt gildi:	Miðlungs	Íbúðarhús.
Umhverfisgildi:	Hátt	Hluti bæjartorfu Norðurhjáleigu.
Upprunalegt gildi:	Hátt	Óbreytt frá upphafi.
Tæknilegt ástand:	Miðlungs	Komið að viðhaldi á ytra byrði.

**Varðveislugildi:** Miðlungs Húsið barn síns tíma.

Verndarflokkar:

Fyrsti eigandi: Átthagafélagið Borghólar  
 Hönnuður: Eyjólfur Árni Rafnsson, verkfræðingur  
 Upphaflegur byggingarstíll: Annað

Upphafleg notkun: Frístundir/sumarhús  
 Núverandi notkun: Frístundir/sumarhús



Gerð húss:	Upphafleg	Núverandi	Helstu breytingar:	Hönnuðir breytinga:
Byggingarefni:	Tímur, bindingsverk	Tímur, bindingsverk		
Útveggir:	Tímur	Tímur		
Þakgerð:	Mænisþak	Mænisþak		
Þakklæðning:	Bárujárn	Bárujárn		
Undirstaða:				
Útlit:	Einlyft	Einlyft		

### Saga:

Átthagafélagið Borghólar samanstendur af afkomendum Brynjólfs Oddsonar og Guðrúnar Þórðardóttur sem voru ábúendur Þykkvabæjarklausturs II 1920-1959. Megiuppstaða hússins er símavinnuskúr sem fluttur var á staðinn og byggt við hann. Húsið er kennt við þrjá hóla sem eru vestur af húsinu.

### Varðveislumat:

Listrænt gildi / Bygg.list:	Lágt	Einfalt heiðarlegt hús
Menningarsögulegt gildi:	Lágt	Sumarhús
Umhverfisgildi:	Lágt	Lítið áberandi vestan bæjartorfu Þykkvabæjarklausturs II
Upprunalegt gildi:	Hátt	Óbreytt frá byggingu
Tæknilegt ástand:	Hátt	Vel viðhaldið

**Varðveislugildi:** Lágt Ekki lagt til að húsið njóti sérstakrar verndar.

Verndarflokkar:

Fyrsti eigandi: Sverrir Bjarnason  
 Hönnuður: Ekki þekktur  
 Upphaflegur byggingarstíll: Einfalt bárujárnshús

Upphafleg notkun: Íbúð  
 Núverandi notkun: Í eyði



Húsið um miðja síðustu öld



Húsið 202

Gerð húss:	Upphafleg	Núverandi	Helstu breytingar:	Hönnuðir breytinga:
Byggingarefni:	Timbur, bindingsverk	Timbur, bindingsverk		
Útveggir:	Bárujárn	Bárujárn		
Þakgerð:	Mænisþak	Mænisþak		
Þakklæðning:	Bárujárn	Bárujárn		
Undirstaða:	Hraungrýti/grjót	Hraungrýti/grjót		
Útlit:	Einlyft; Inngönguskúr (bísлаг); Ris; Reykháfur; Kjallari	Einlyft; Ris; Reykháfur		

### Saga:

Húsið er byggt árið 1910 af þáverandi ábúanda, Sverri Bjarnasyni, en þar til hafði verið búið í torfbæ. Allt bendir að húsið hafi verið byggt á hluta grunns gamla torfbæjarins. Enn eru hláðnir veggir við norðurenda og austurhliðar skúrs sem er við austurgabl hússins. Smiður var Eiríkur Ormsson sem þá bjó á á Þykkvabæjarklaustri hjá tengdafórelldrum sínum. Haft er eftir Eiríki að flest hús sem hann smíðaði þar eystra hafi verið byggð af miklum vanefnum að einu undanskildu þ.e. húsinu í Hraunbæ, „þetta var stórt og vandað íbúðarhús og ekkert til sparað“. Árið 1920 kaupa Bárður Bergsson og Guðlaug Jónsdóttir húsin af Sverri Bjarnasyni sem þá var orðinn einsetumaður og búa á Hraunbæ til 1927. Íbúðarhúsið var framan af úpphitað en þeim hjónum áskotnaðist ofn úr strönduðu skipi til að hita upp baðstofuna sem þótti gott í þá daga. Getið er þess í minningum Guðlaugar að hlóðareldhús hafi verið á bænum sem hlýtur að hafa verið í torfhúsi við bæinn. Næstu ábúendur eru Þorbergur Bjarnason og Guðlaug Gísladóttir, áttu þau 13 börn og var Bjarni sonur þeirra síðasti ábúandinn.

Íbúðarhúsið sjálft er óbreytt frá upphafi hvað stærðir varðar, en líklega er yngri en meginhúsið, var stækkaður til austurs á árabílinu 1947-1950. Gluggum hússins hefur verið breytt, á suðurhlið voru tveir krosspóstagluggar á stofu og mun það sama hafa átt við um baðstofu þar sem nú er funkisgluggi. Samkvæmt Kjartani Þorbergssyni, sem ólst upp í húsinu, voru allir upphaflegir gluggar krosspósta með fögum.

Brattur og þröngur stigi var upphaflega í eldhúsi til að komast upp á loft, stiginn var rifinn á sjötta ártug síðustu aldar. Í Flórúveðrinu árið 1963 fauk þakið af húsinu, bæði járn og klæðning svo sperrurnar stóðu einar eftir.

Eftir að Bjarni Þorbergsson hætti búskap árið 2012 hefur Hraunbær verið í eyði en nú eru uppi áætlanir um að gera húsið upp og færa það nær upprunalegu útliti.

### Varðveislumat:

Listrænt gildi / Bygg.list:	Miðlungs	Einfalt vel viðað járnklætt íbúðarhús á hlöðun kjallara.
Menningarsögulegt gildi:	Hátt	Elsta íbúðarhúsið í Veri
Umhverfisgildi:	Miðlungs	Hluti bæjartorfu Hraunbæjar.
Upprunalegt gildi:	Miðlungs	Gluggum breytt en húsið að mestu upprunalegt að innan,
Tæknilegt ástand:	Miðlungs	Komið að viðhaldi að utan og endurhleðslum í kjallara.

**Varðveislugildi:** Hátt Elsta íbúðarhúsið í Veri. Aldursfriðun skv. lögum nr. 80/2012

Verndarflokkar: Friðuð hús - fjólblár litur á korti

Fyrsti eigandi: Þorbergur Bjarnason og Guðlaug Gísladóttir  
Hönnuður: Ekki þekktur

Upphafleg notkun: Landbúnaður  
Núverandi notkun: Að mestu rústir



Útihúsin haustið 2024, íbúðarhúsið t.v.



Útihúsin í sept. 2025.

Gerð húss:	Upphafleg	Núverandi	Helstu breytingar:	Hönnuðir breytinga:
Byggingarefni:	Timbur og steinsteypa.	Timbur og steinsteypa.		
Útveggir:	Bárujárn			
Þakgerð:	Mænisþak og einhalla			
Þakklæðning:	Bárujárn			
Undirstaða:	Steinsteypt og			
Útlit:	Einlyft; Turn	Rústir - að mestu.		

### Saga:

Sambyggð útihús: Fjós byggt 1949, hlaða byggð 1950, votheysgryfja, hesthús og fjárhús byggt 1949.

Í Byggingarvottorði og virðingargjörð árið 1952 segir eftirfarandi; "Fjósið er steinsteypt, allir veggir og stafnar, þak, timbur, pappi og asbest, utan á asbestinu er hrís og torf, veggir múrhúðaðir að utan. Sjálfbrynningartæki eru í fjósinu. Hlaðan er viðbót við eldri hlöðu áföst fjósinu og innangengt í það, veggir hlaðir úr grjóti, járnþak. Fjárhúsið er áfast fjósinu, notað fyrir hrúta, veggir steinsteyptir, þak, timbur, pappi og járn. Við annan stafn fjóssins er .... votheyshlaða með dyrum inn í fjósið". Bendir til að byggingarár elstu hluta húsana sé fyrir 1949.

Húsunum hafði ekki verið haldið við síðan Hraunbær fór í eyði 2012. Mörg húsanna voru að hruni komin og var járn farið að fjúka þega þau voru skoðuð 2024. Stór hlut húsanna, þau sem voru verst farin voru rifin 2025.

### Varðveislumat:

Listrænt gildi / Bygg.list:	Lágt	Rústir
Menningarsögulegt gildi:	Miðlungs	Minjar um fyrri tíð.
Umhverfisgildi:	Miðlungs	Hluti bæjartorfu Hraunbæjar.
Upprunalegt gildi:	Lágt	Að mestu rústir.
Tæknilegt ástand:	Lágt	Rúst.
<b>Varðveislugildi:</b>	<b>Miðlungs</b>	<b>Rústir - minjar.</b>

Verndarflokkar:

Fyrsti eigandi: Bjarni Þorbergsson  
 Hönnuður: Hönnun og ráðgjöf ehf, verkfræðingur  
 Upphaflegur byggingarstíll: Einföld skemma

Upphafleg notkun: Landbúnaður; Vélageymsla  
 Núverandi notkun: Geymsla



Gerð húss:	Upphafleg	Núverandi	Helstu breytingar:	Hönnuðir breytinga:
Byggingarefni:	Tímur, bindingsverk	Tímur, bindingsverk		
Útveggir:	Bárujárn	Bárujárn		
Þakgerð:	Mænisþak	Mænisþak		
Þakklæðning:	Bárujárn	Bárujárn		
Undirstaða:	Steinsteypt	Steinsteypt		
Útlit:	Einlyft	Einlyft		

### Saga:

Einföld skemma, vélageymsla byggð 1994 og kom í stað gamals herbragga.

### Varðveislumat:

Listrænt gildi / Bygg.list:	Lágt	Einföld skemma.
Menningarsögulegt gildi:	Lágt	Vélageymsla
Umhverfisgildi:	Miðlungs	Hluti bæjartorfu Hraunbæjar.
Upprunalegt gildi:	Hátt	Óbreytt frá upphafi.
Tæknilegt ástand:	Lágt	Viðhaldspörf á ytra byrði.
<b>Varðveislugildi:</b>	Lágt	Ekki lagt til að húsið njóti sérstakrar verndar.

Verndarflokkar:

Fyrsti eigandi: Þorbergur Bjarnason  
 Hönnuður: Ekki þekktur  
 Upphaflegur byggingarstíll: Jarðhús

Upphafleg notkun: Landbúnaður; Kartöflugeymsla  
 Núverandi notkun: Reykhús



Gerð húss:	Upphafleg	Núverandi	Helstu breytingar:	Hönnuðir breytinga:
Byggingarefni:	Steinsteypt	Steinsteypt	Óbreytt	
Útveggir:	Jarðhús			
Þakgerð:	Flatt þak			
Þakklæðning:	Torf			
Undirstaða:				
Útlit:	Einlyft	Einlyft		

### Saga:

Kartöflugeymsla en talsvert var reynt fyrir sér með karöflurækt í Álftaveri á síðustu öld.

### Varðveislumat:

Listrænt gildi / Bygg.list:	Lágt	Jarðhús.
Menningarsögulegt gildi:	Lágt	Karöflugeymsla
Umhverfisgildi:	Miðlungs	Hluti bæjartorfu Hraunbæjar.
Upprunalegt gildi:	Hátt	Óbreytt frá upphafi.
Tæknilegt ástand:	Miðlungs	Komið að viðhaldi.

**Varðveislugildi:** Miðlungs Seinni tíma minjar.

Verndarflokkar:

Fyrsti eigandi: Þorbergur Bjarnason  
 Hönnuður: Teiknistofa landbúnaðarins  
 Upphaflegur byggingarstíll:

Upphafleg notkun: Landbúnaður  
 Núverandi notkun: Landbúnaður



Séð úr suðaustri ca 2015. Ljós m. Kristjana Agnarsd.



Séð úr norðustri 2025

Gerð húss:	Upphafleg	Núverandi	Helstu breytingar:	Hönnuðir breytinga:
Byggingarefni:	Steypa, stál og torf.	Steypa, stál og torf.		
Útveggir:	Hlaða sjónsteypa- fjárh.	Hlaða sjónsteypa- fjárh.		
Þakgerð:	Mænisþak	Mænisþak		
Þakklæðning:	Bárujárn	Bárujárn		
Undirstaða:	Steinsteyp og	Steinsteyp og hrangrýti		
Útlit:	Einlyft	Einlyft		

### Saga:

Beitarhús: Kjarni húsanna er steinsteypa hlaðan byggð 1957 – fram til ca 2015 var braggi út frá suðurhlíð, með hlöðnum langveggjum, ásamt súgþurkunarskúr. Út frá austurgafli gekk braggi með hlöðnum langveggjum og á norður hlið voru tvö torfhús með mænisþaki og er vestara húsið það eina sem eftir stendur ásamt hlöðunni sjálfri. Fjárhúsið líklega eldra en hlaðan.

### Varðveislumat:

Listrænt gildi / Bygg.list:	Miðlungs	Einföld útihús - tvennir tímar, torf og steinsteypa.
Menningarsögulegt gildi:	Miðlungs	Beitarhús
Umhverfisgildi:	Miðlungs	Standa stök úti á túni norðvestan bæjartorfu Hraunbæjar og setja svip á umhverfi.
Upprunalegt gildi:	Miðlungs	Þau hús sem enn standa eru upprunaleg.
Tæknilegt ástand:	Lágt	Ekki verið viðhaldið síðustu áratugi.

**Varðveislugildi:** Miðlungs Dæmigerð útihús - torf og steinsteypa.

Verndarflokkar: